

# Uchwała o wyznaczeniu obszaru zdegradowanego i obszaru rewitalizacji w gminie Kobierzyce - konsultacje

---

KOBIERZYCE/ TYNIEC NAD ŚLĘZĄ 22-23.03.2023



ipc  
instytut badawczy

# Rewitalizacja

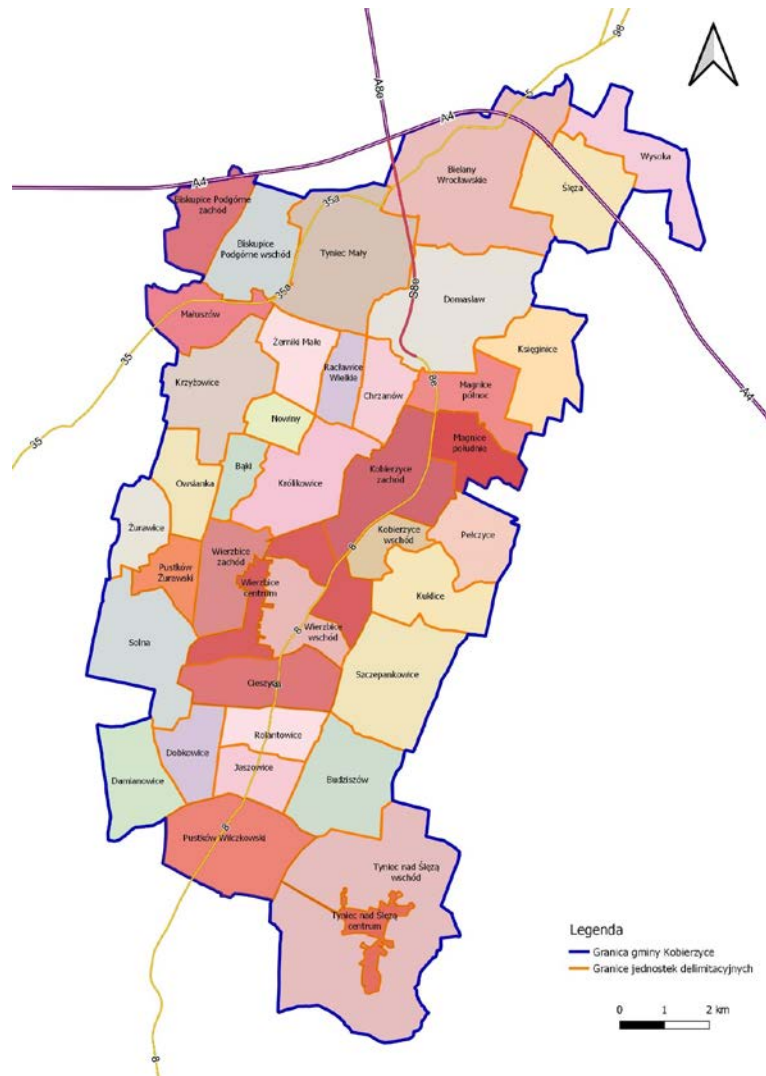
---

- ❑ Gmina Kobierzyce przystępuje do przeprowadzenia rewitalizacji zgodnie z zapisami ustawy o rewitalizacji z dnia 9 października 2015 r. (Dz.U. 2021 poz. 485).
- ❑ Rewitalizacja stanowi proces wyprowadzania ze stanu kryzysowego obszarów zdegradowanych, prowadzony w sposób kompleksowy, poprzez zintegrowane działania na rzecz lokalnej społeczności, przestrzeni i gospodarki, skoncentrowane terytorialnie, prowadzone przez interesariuszy rewitalizacji na podstawie gminnego programu rewitalizacji.

# Gdzie prowadzić działania rewitalizacyjne?

---

- ❑ W celu opracowania diagnoz służących:
  - ❑ 1) wyznaczeniu obszaru zdegradowanego i obszaru rewitalizacji,
  - ❑ 2) sporządzeniu albo zmianie gminnego programu rewitalizacji,
  - ❑ 3) ocenie aktualności i stopnia realizacji gminnego programu rewitalizacji
- ❑ wójt prowadzi analizy, w których wykorzystuje obiektywne i weryfikowalne mierniki i metody badawcze dostosowane do lokalnych uwarunkowań.



# Podział delimitacyjny

---

# Wskaźniki pomiaru sfera społeczna

---

1. Wskaźnik wystandaryzowany określający koncentrację zjawiska depopulacji
2. Wskaźnik wystandaryzowany określający koncentrację zjawiska starzenia się społeczeństwa
3. Wskaźnik wystandaryzowany określający koncentrację zjawiska ubóstwa
4. Wskaźnik wystandaryzowany określający koncentrację zjawiska uzależnienia
5. Wskaźnik wystandaryzowany określający koncentrację zjawiska niepełnosprawności
6. Wskaźnik wystandaryzowany określający koncentrację zjawiska długotrwałej lub ciężkiej choroby
7. Wskaźnik wystandaryzowany określający koncentrację zjawiska niskiej aktywności społecznej
8. Wskaźnik wystandaryzowany określający koncentrację zjawiska niskiego poziomu edukacji
9. Wskaźnik wystandaryzowany określający koncentrację zjawiska samotności

# Wskaźniki pomiaru sfera gospodarcza i środowiskowa

---

10. Wskaźnik wystandaryzowany określający koncentrację niskiej przedsiębiorczości osób w wieku produkcyjnym
11. Wskaźnik wystandaryzowany określający koncentrację kondycji lokalnych przedsiębiorstw
12. Wskaźnik wystandaryzowany określający koncentrację przekroczenia standardów jakości środowiska związanych ze złym stanem powietrzem atmosferycznym
13. Wskaźnik wystandaryzowany określający koncentrację przekroczenia standardów jakości środowiska związanych z hałasem
14. Wskaźnik wystandaryzowany określający potencjalny problem uciążliwego sąsiedztwa terenów przemysłowych

# Wskaźniki pomiaru sfera przestrzenno-funkcjonalna i techniczna

---

15. Wskaźnik wystandaryzowany określający niedostosowanie infrastruktury do potrzeb osób ze szczególnymi potrzebami – ocena stanu infrastruktury szkolnej

16. Wskaźnik wystandaryzowany określający dostęp do publicznie dostępnych terenów zieleni

17. Wskaźnik wystandaryzowany określający niewystarczający stan rozwoju infrastruktury społecznej w zakresie dostępności do miejsc aktywności społecznej

18. Wskaźnik wystandaryzowany określający niedobór lub niską jakość terenów publicznych – miejsca rekreacji i sportu

19. Wskaźnik wystandaryzowany określający koncentrację zjawiska degradacji stanu technicznego obiektów budowlanych, w tym mieszkaniowych – zły stan techniczny obiektów komunalnych

20. Wskaźnik wystandaryzowany określający koncentrację niefunkcjonalnym rozwiązań technicznych uniemożliwiających efektywne korzystanie z obiektów budowlanych – deficyty w zakresie sieci kanalizacyjnej

# 1. Depopulacja

Lp.	Jednostka delimitacyjna	Stan ludności 2014	Stan ludności 2021	Zmiana 2021/2014	Zmiana % 2021/2014	Wskaźnik wystandaryzowany
1	Nowiny	76	63	-13	-17,1	1
2	Cieszyce	214	183	-31	-14,5	0,85
3	Małuszów	204	179	-25	-12,3	0,72
4	Rolantowice	80	73	-7	-8,8	0,51
5	Budziszów	173	159	-14	-8,1	0,47
6	Magnice	303	290	-13	-4,3	0,25
7	Tyniec nad Ślężą	553	529	-24	-4,3	0,25
8	Pustków Wilczkowski	332	319	-13	-3,9	0,23
9	Pustków Żurawski	851	822	-29	-3,4	0,2
10	Szczepankowice	301	292	-9	-3	0,18
11	Krzyżowice	400	395	-5	-1,3	0,08
12	Jaszowice	154	153	-1	-0,6	0,04



## 2. Starzenie się społeczeństwa

---

Lp.	Jednostka delimitacyjna	Liczba osób w wieku poprodukcyjnym 2022 ( stan na 2022.11)	Odsetek osób w wieku poprodukcyjnym 2022	Wskaźnik wystandaryzowany
1	Kobierzyce	461	23,5	1
2	Bielany Wrocławskie	534	14,3	0,77
3	Tyniec nad Ślężą	135	27,3	0,72
4	Kuklice	60	27	0,62
5	Jaszowice	40	27,4	0,6
6	Nowiny	16	27,1	0,56
7	Cieszycy	45	25,6	0,55
8	Wierzbice	154	21,4	0,54
9	Małuszów	42	25,1	0,53
10	Pustków Żurawski	159	20,5	0,51

# 3. Ubóstwo

---

Lp.	Jednostka delimitacyjna	Liczba os., którym przyznano św. z pow. ubóstwa 2021	Udział os., którym przyznano św. z pow. ubóstwa na 1 tys. os. 2021	Wskaźnik wystandaryzowany
1	Budziszów	6	37,7	1
2	Wierzbice	11	14,2	0,92
3	Rolantowice	3	41,1	0,87
4	Tyniec nad Ślężą	9	17	0,84
5	Kobierzyce	10	4,8	0,7
6	Solna	5	16,1	0,58
7	Pustków Żurawski	6	7,3	0,5
8	Magnice	4	13,8	0,48
9	Cieszycy	3	16,4	0,46
10	Pustków Wilczkowski	4	12,5	0,46

## 4. Uzależnienia – alkoholizm

Lp.	Jednostka delimitacyjna	Liczba osób, którym przyznano świadczenia z powodu alkoholizmu 2021	Udział osób, którym przyznano świadczenia z powodu alkoholizmu na 1000 mieszkańców 2021	Wskaźnik wystandaryzowany
1	Pustków Żurawski	9	10,9	1
2	Solna	5	16,1	0,93
3	Kobierzyce	8	3,9	0,67
4	Magnice	3	10,3	0,58
5	Królikowice	3	7,6	0,48
6	Pustków Wilczkowski	2	6,3	0,37
7	Tyniec Mały	4	2,2	0,35
8	Budziszów	1	6,3	0,3
9	Bielany Wrocławskie	3	0,8	0,23
10	Wierzbice	2	2,6	0,23

# 5. Niepełnosprawność

Lp.	Jednostka delimitacyjna	Liczba osób, którym przyznano świadczenia z powodu niepełnosprawności 2021	Udział osób, którym przyznano świadczenia z powodu niepełnosprawności na 1000 mieszkańców 2021	Wskaźnik wystandaryzowany
1	Wierzbice	15	19,3	1
2	Magnice	4	13,8	0,49
3	Tyniec nad Ślężą	5	9,5	0,41
4	Budziszów	2	12,6	0,39
5	Rolantowice	1	13,7	0,39
6	Domasław	6	6,4	0,37
7	Kobierzyce	7	3,4	0,32
8	Biskupice Podgórne	1	9,7	0,28
9	Kuklice	2	8,3	0,28
10	Pustków Żurawski	3	3,6	0,19

## 6. Długotrwała lub ciężka choroba

Lp.	Jednostka delimitacyjna	Liczba osób, którym przyznano świadczenia z powodu choroby 2021	Udział osób, którym przyznano świadczenia z powodu choroby na 1000 mieszkańców 2021	Wskaźnik wystandaryzowany
1	Pustków Żurawski	12	14,6	1
2	Domasław	12	12,8	0,95
3	Małuszów	4	22,3	0,81
4	Wysoka	12	3	0,69
5	Budziszów	3	18,9	0,67
6	Kobierzyce	10	4,8	0,64
7	Cieszyce	3	16,4	0,6
8	Bielany Wrocławskie	10	2,6	0,58
9	Tyniec Mały	8	4,4	0,52
10	Wierzbice	6	7,7	0,51

# 6. Niska aktywność obywatelska

---

Lp.	Jednostka delimitacyjna	Stan ludności 2021	Frekwencja wyborcza w wyborach do Rady Gminy w 2018 roku	Uwagi	Wskaźnik wystandaryzowany
1	Chrzanów	187	44%	Komisja Domastaw	1
2	Domastaw	940	44%	Komisja Domastaw	1
3	Księginice	219	44%	Komisja Domastaw	1
4	Magnice południe	290	44%	Komisja Domastaw	1
5	Owsianka	134	44%	Komisja Pustków Żurawski	1
6	Pustków Żurawski	822	44%	Komisja Pustków Żurawski	1
7	Żurawice	197	44%	Komisja Pustków Żurawski	1

## 6. Niski poziom edukacji

---

Lp.	Jednostka delimitacyjna	Wyniki egzaminów 8-klasistów z języka polskiego – 2021	Wyniki egzaminów 8-klasistów z matematyki,– 2021	Wyniki egzaminów 8-klasistów z języka obcego – 2021	Wyniki egzaminów 8-klasistów z 3 przedmiotów suma	Wskaźnik wystandaryzowany
	KOBIERZYCE	65	59	78		-
1	Damianowice					1
2	Dobkowice					1
3	Jaszowice					1
4	Pustków Wilczkowski	43	33	46	122	1
5	Rolantowice					1
6	Tyniec nad Ślężą centrum					1

# 9. Samotność

Lp.	Jednostka delimitacyjna	Liczba jednoosobowych gospodarstw domowych, którym przyznano świadczenia pomocy społecznej 2021	Liczba jednoosobowych gospodarstw domowych, którym przyznano świadczenia pomocy społecznej na 1000 mieszkańców 2021	Wskaźnik wystandaryzowany
1	Wierzbice	25	32,2	1
2	Kobierzyce	25	12,1	0,69
3	Budziszów	5	31,4	0,59
4	Magnice	7	24,1	0,51
5	Małuszów	4	22,3	0,43
6	Królikowice	6	15,2	0,36
7	Pustków Żurawski	9	10,9	0,35
8	Domasław	9	9,6	0,33
9	Bielany Wrocławskie	13	3,4	0,31
10	Kuklice	3	12,4	0,25



# 10. Niski poziom przedsiębiorczości

Lp.	Jednostka delimitacyjna	Liczba osób fizycznych prowadzących działalność gospodarczą 2021	Liczba osób fizycznych prowadzących działalność gospodarczą na 100 mieszkańców 2021	Zmiana 2021/2014	Zmiana % 2021/2014	Wskaźnik wystandaryzowany
1	Bąki	0	0	0	0	1
2	Nowiny	2	3,17	0,54	20,63	0,84
3	Tyniec nad Ślężą	21	3,97	0,53	15,54	0,82
4	Kuklice	14	5,79	0,39	7,25	0,76
5	Pustków Żurawski	45	5,47	0,77	16,47	0,76
6	Budziszów	9	5,66	1,04	22,41	0,74
7	Małuszów	14	7,82	-2,96	-27,48	0,74
8	Biskupice Podgórne	6	5,83	0,97	20	0,73
9	Pustków Wilczkowski	22	6,9	2,38	52,64	0,63
10	Wierzbice	61	7,85	2,01	34,37	0,63
11	Rolantowice	8	10,96	-4,04	-26,94	0,62
12	Szczepankowice	20	6,85	2,53	58,59	0,62
13	Solna	25	8,06	2,59	47,18	0,6
14	Dobkowice	13	10,24	1,15	12,6	0,58
15	Cieszycy	20	10,93	0,65	6,31	0,56

# 11. Słaba kondycja lokalnych przedsiębiorstw

Lp.	Jednostka delimitacyjna	Liczba podmiotów gospodarczych w REGON 2021	Zmiana 2021/2014	Zmiana % 2021/2014	Wskaźnik wystandaryzowany
1	Rolantowice	9	-4	-30,8	1
2	Małuszów	24	-9	-27,3	0,95
3	Cieszyce	24	-2	-7,7	0,72
4	Bąki	0	0	0	0,65
5	Nowiny	3	0	0	0,65
6	Pustków Żurawski	64	6	10,3	0,58
7	Kuklice	16	2	14,3	0,56
8	Biskupice Podgórne	56	8	16,7	0,54
9	Kobierzyce	339	48	16,5	0,54
10	Chrzanów	38	7	22,6	0,51

## 12. Przekroczenia standardów jakości środowiska związanych ze złym stanem powietrza atmosferycznego

---

Lp.	Jednostka delimitacyjna	Lokalizacja pomiaru	Średnia pomiaru
1	Bielany Wrocławskie	Szkoła Podstawowa im. UNICEF, ul. Akacyjowa 1	37,44
2	Kobierzyce	Szkoła Podstawowa im. Polskich Odkrywców i Podróżników, ul. Parkowa 7	42,94
3	Pustków Wilczkowski	Szkoła Podstawowa, ul. Kłodzka 2	28,57
4	Pustków Żurawski	Szkoła Podstawowa im. Romualda Traugutta ul. Kolejowa 46,	38,26

# 13. Koncentrację przekroczenia standardów jakości środowiska związanych z hałasem

Lp.	Jednostka delimitacyjna	Potencjalne źródło hałasu	Wskaźnik wystandaryzowany
1	Bielany Wrocławskie	TAK	1
2	Biskupice Podgórne	TAK	1
3	Cieszycy	TAK	1
4	Jaszowice	TAK	1
5	Kobierzyce	TAK	1
6	Magnice	TAK	1
7	Małuszów	TAK	1
8	Pustków Wilczkowski	TAK	1
9	Rolantowice	TAK	1
10	Ślęza	TAK	1
11	Wierzbice	TAK	1

# 14. Uciążliwe sąsiedztwo terenów przemysłowych

---

Lp.	Jednostka delimitacyjna	Sąsiedztwo uciążliwych terenów przemysłowych	Wskaźnik wystandaryzowany
1	Bielany Wrocławskie	TAK	1
2	Biskupice Podgórne zachód	TAK	1
3	Domasław	TAK	1
4	Magnice południe	TAK	1
5	Małuszów	TAK	1
6	Tyniec Mały	TAK	1
7	Żerniki Małe	TAK	1

## 15. Niedostosowanie infrastruktury do potrzeb osób ze szczególnymi potrzebami – ocena stanu infrastruktury szkolnej

---

- Poza Szkołą Podstawową w Wysokiej – wszystkie pozostałe wskazały braki i deficyty rozwiązań w zakresie standardów dostępności.

# 16. Ograniczony dostęp do terenów zielonych

Lp.	Jednostka delimitacyjna	Powierzchnia terenów zielonych w ha	Powierzchnia terenów zielonych na 1 mieszkańca w m <sup>2</sup>	Wskaźnik wystandaryzowany
	<b>KOBIERZYCE</b>	<b>79,12</b>	<b>37,9</b>	
1	Bąki	0	0,0	1,00
2	Bielany Wrocławskie	1,29	3,3	0,99
3	Biskupice Podgórne zachód	0	0,0	1,00
4	Budziszów	0,19	11,9	0,95
5	Chrzanów	0	0,0	1,00
6	Cieszycze	0	0,0	1,00
7	Damianowice	0,7	77,8	0,69
8	Dobkowice	0	0,0	1,00
9	Domaśław	0,98	10,4	0,96
10	Jaszowice	0	0,0	1,00
11	Kobierzyce zachód	52,11	251,6	0,00
12	Królikowice	0	0,0	1,00
13	Krzyżowice	1,27	32,2	0,87
14	Księginice	1,53	69,9	0,72
15	Kuklice	0	0,0	1,00
16	Magnice południe	0	0,0	1,00
17	Małuszów	0,72	40,2	0,84
18	Nowiny	0	0,0	1,00
19	Owsianka	0	0,0	1,00
20	Pełczyce	4,32	121,3	0,52
21	Pustków Wilczkowski	0	0,0	1,00
22	Pustków Żurawski	1,36	16,5	0,93
23	Raclawice Wielkie	2,48	225,5	0,10
24	Rolantowice	0,1	13,7	0,95
25	Solna	4,27	137,7	0,45
26	Szczepankowice	0,2	6,8	0,97
27	Ślęza	5,46	52,0	0,79
28	Tyniec Mały	0,97	5,3	0,98
29	Tyniec nad Ślężą centrum	0,37	7,0	0,97
30	Wierzbie centrum	0	0,0	1,00
31	Wysoka	0,5	1,3	0,99
32	Żerniki Małe	0	0,0	1,00
33	Żurawice	0,3	15,2	0,94

# 17. Niewystarczający dostęp do miejsc aktywności społecznej

---

Lp.	Jednostka delimitacyjna	Dostęp do domów kultury/ świetlic	Wskaźnik wystandardyzowany
1	Biskupice Podgórne zachód	NIE	1



# 18. Niedobór lub niska jakość terenów publicznych – miejsca rekreacji i sportu

---

Lp.	Jednostka delimitacyjna	Liczba miejsc rekreacji i sportu	Wskaźnik wystandaryzowany
1	Biskupice Podgórne zachód	NIE	1

# 19. Zły stan techniczny obiektów komunalnych

Lp.	Jednostka delimitacyjna	Liczba budynków mieszkalnych/ mieszkań komunalnych	Liczba budynków mieszkalnych / mieszkań komunalnych w złym stanie technicznym	Udział budynków komunalnych w złym stanie technicznym	Wskaźnik wystandaryzowa ny
1	Kobierzyce	1/5 Budynek mieszkalny ul. Sportowa 4-6, w którym znajduje się 12 lokali mieszkalnych z tego 5 należy do Gminy Kobierzyce	2/13	1	1
		1/8 Budynek mieszkalny ul. Sportowa 8 h, w którym znajduje się 8 lokali mieszkalnych z tego 4 należą do Gminy Kobierzyce			
2	Tyniec nad Ślężą	1/3 Budynek mieszkalny ul. Polna 9 w Tyńcu nad Ślężą, w którym znajduje się 6 lokali mieszkalnych z tego 3 należą do Gminy Kobierzyce	1/3	1	0,75

## 20. Deficyt sieci kanalizacyjnej

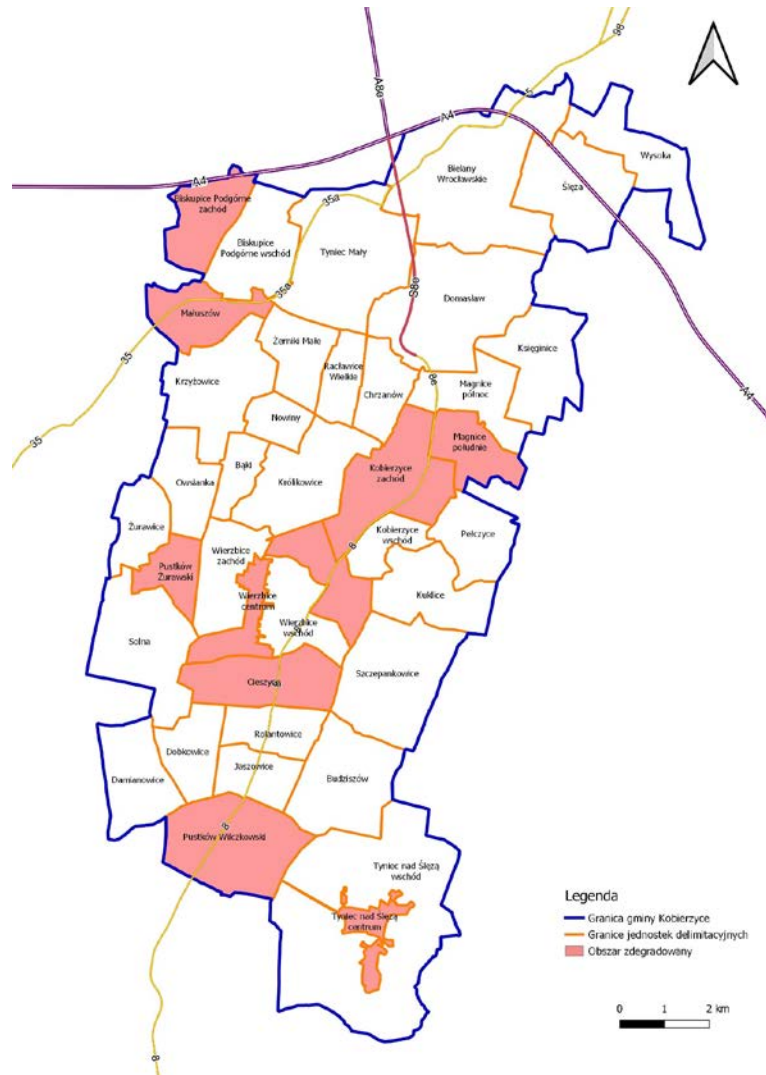
---

Lp.	Jednostka delimitacyjna	Sieć kanalizacyjna	Wskaźnik wystandaryzowany
1	Budziszów	NIE	1
2	Pustków Wilczkowski	NIE	1
3	Szczepankowice	NIE	1
4	Tyniec nad Ślężą	NIE	1

# Wybór obszaru zdegradowanego i rewitalizacji

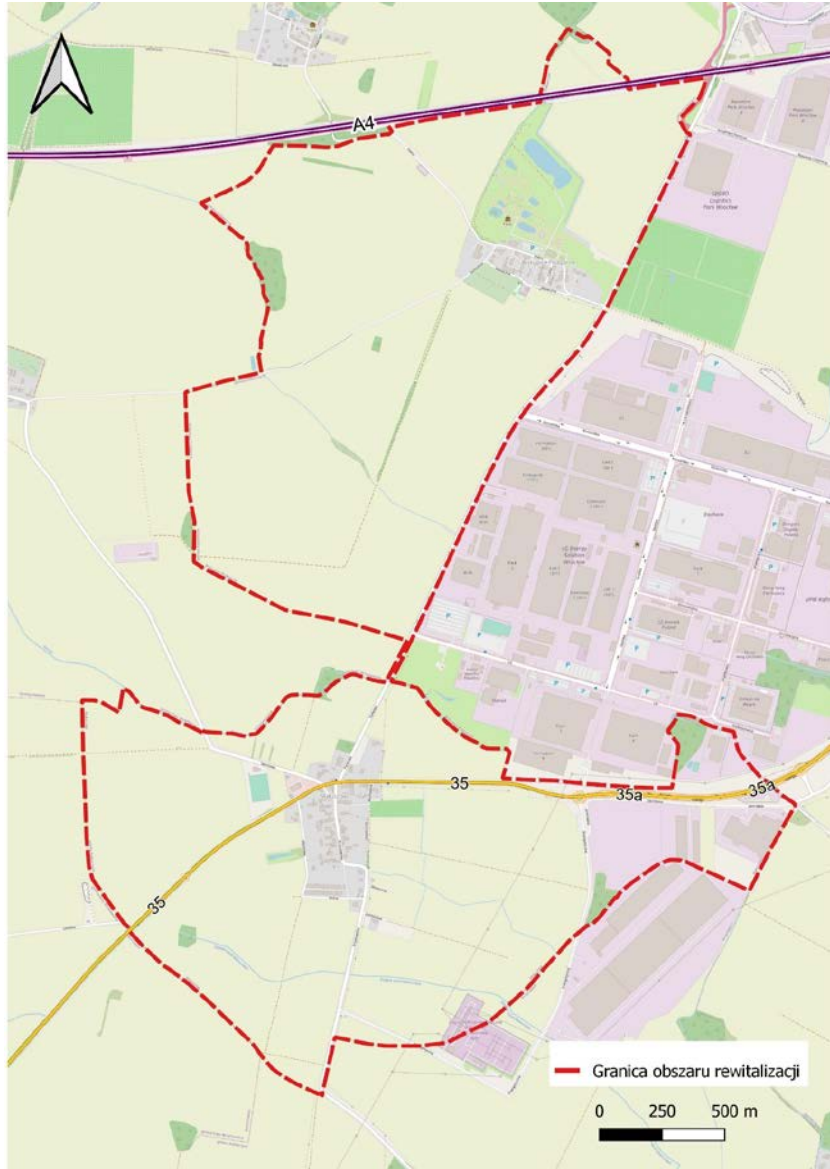
Lp.	Jednostka	Suma wskaźników	Spół.	Poza społ.	Liczba mieszkańców	Odsetek ludności gminy	Pow. (ha)	% pow. gminy
1	Pustków Żurawski	1,53	1	0,53	822	3,9	166,93	1,12
2	Kobierzyce zachód	1,52	0,9	0,62	2071	9,9	489,92	3,29
3	Wierzbice centrum	1,48	0,99	0,50	777	3,7	438,34	2,95
4	Budziszów	1,46	0,93	0,52	159	0,8	469,5	3,16
5	Tyniec nad Ślężą centrum	1,43	0,76	0,67	529	2,5	125,50	0,84
6	Magnice południe	1,39	0,76	0,63	290	1,4	229,27	1,54
7	Rolantowice	1,27	0,79	0,49	73	0,3	221,61	1,49
8	Cieszycze	1,23	0,75	0,47	183	0,9	370,62	2,49
9	Pustków Wilczkowski	1,21	0,55	0,65	319	1,5	537,98	3,62
10	Małuszów	1,18	0,52	0,66	179	0,9	261,97	1,76
11	Biskupice Podgórne zachód	1,14	0,14	1,00	103	0,5	272,7	1,83
12	Bielany Wrocławskie	1,07	0,41	0,65	3880	18,6	983,1	6,61
13	Domasław	0,96	0,6	0,36	940	4,5	737,45	4,96
14	Kuklice	0,86	0,48	0,38	242	1,2	369,58	2,49
15	Nowiny	0,85	0,44	0,41	63	0,3	137,17	0,92
16	Solna	0,81	0,56	0,24	310	1,5	508,59	3,42
17	Jaszowice	0,78	0,35	0,43	153	0,7	202,02	1,36
18	Szczepankowice	0,76	0,27	0,49	292	1,4	572,51	3,85
19	Bąki	0,74	0,28	0,46	73	0,3	144,11	0,97
20	Królikowice	0,74	0,44	0,30	394	1,9	448,41	3,02
21	Tyniec Mały	0,66	0,26	0,40	1829	8,8	724,18	4,87
22	Krzyżowice	0,65	0,37	0,28	395	1,9	487,14	3,28
23	Owsianka	0,62	0,27	0,34	134	0,6	245,57	1,65
24	Chrzanów	0,59	0,31	0,29	187	0,9	207,61	1,4
25	Dobkowice	0,59	0,27	0,32	127	0,6	235,22	1,58
26	Damianowice	0,56	0,37	0,29	90	0,4	330,13	2,22
27	Żurawice	0,56	0,27	0,19	197	0,9	144,11	0,97
28	Wysoka	0,50	0,32	0,18	3963	19	368,11	2,48
29	Żerniki Małe	0,44	0,07	0,38	354	1,7	248,45	1,67
30	Pęczycze	0,42	0,31	0,11	356	1,7	275,65	1,85
31	Księginice	0,41	0,15	0,26	219	1	401,94	2,7
32	Ślęża	0,32	0,03	0,29	1051	5	462,8	3,11
33	Raclawice Wielkie	0	0	0,00	110	0,5	167,09	1,12

# Obszar zdegradowany i obszar rewitalizacji



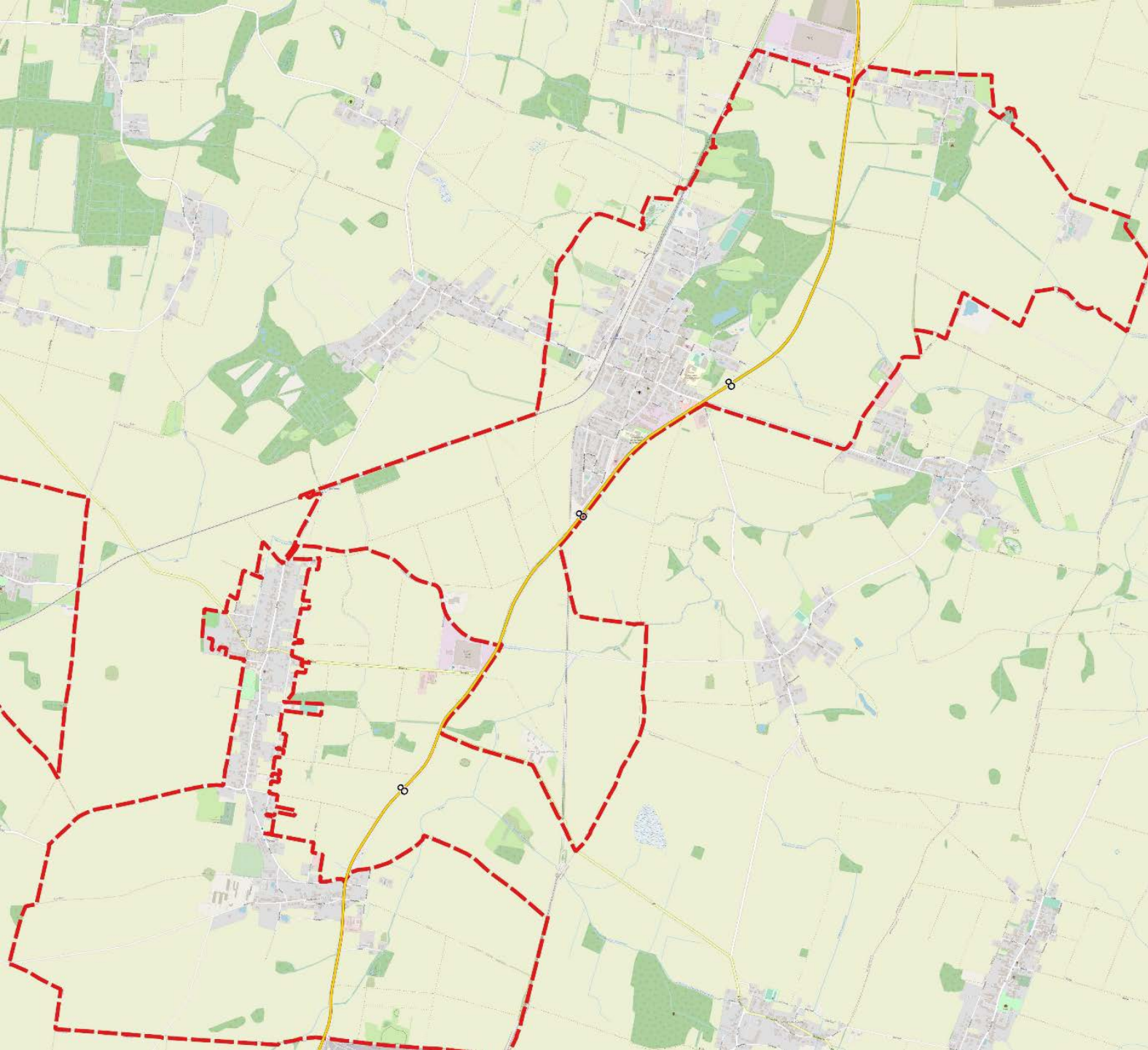
# Obszar rewitalizacji

Lp.	Nazwa	Liczba mieszkańców (stan 31.12.2021)	Powierzchnia (ha)	Uzasadnienie
1.	Podobszar rewitalizacji północny-zachód (Biskupice Podgórne zachód, Małuszów)	282	537,5304	Na podobszarze stwierdzono występowanie negatywnych zjawisk społecznych, w tym starzenie się społeczeństwa, długotrwała choroba oraz depopulacja.  Na podobszarze stwierdzono występowanie problemów poza społecznych, w tym: hałas, uciążliwe sąsiedztwo terenów przemysłowych, deficyt terenów zielonych, brak miejsc dla aktywności społecznych.
2.	Podobszar rewitalizacji centrum (Magnice południe, Kobierzyce zachód, Wierzbice centrum, Cieszyce)	3321	1528,1506	Na podobszarze stwierdzono występowanie negatywnych zjawisk społecznych, w tym starzenie się społeczeństwa, długotrwała choroba, niepełnosprawność, ubóstwo oraz częściowo depopulacja.  Na podobszarze stwierdzono występowanie problemów poza społecznych, w tym: hałas, zły stan powietrza, uciążliwe sąsiedztwo terenów przemysłowych, deficyt terenów zielonych, jak też lokalizacja obiektów komunalnych o złym stanie technicznym oraz niedostosowanie obiektów szkolnych do standardów dostępności.
3.	Podobszar rewitalizacji zachód (Pustków Żurawski)	822	167,8938	Na podobszarze stwierdzono występowanie negatywnych zjawisk społecznych w tym: długotrwała choroba oraz uzależnienia.  Na podobszarze stwierdzono występowanie problemów poza społecznych, w tym: zły stan powietrza, deficyt terenów zielonych oraz niedostosowanie obiektów szkolnych do standardów dostępności.
4.	Podobszar rewitalizacji południe (Pustków Wilczkowski, Tyniec nad Ślężą centrum)	848	663,4794	Na podobszarze stwierdzono występowanie negatywnych zjawisk społecznych, w tym niski poziom edukacji, ubóstwo oraz starzenie się społeczeństwa.  Na podobszarze stwierdzono występowanie problemów poza społecznych, w tym: niski poziomu przedsiębiorczości, słaba kondycja lokalnych przedsiębiorstw, hałas, deficyt terenów zielonych, niedostosowanie obiektów szkolnych do standardów dostępności oraz brak sieci kanalizacyjnej.
	<b>RAZEM OBSZAR REWITALIZACJI</b>	<b>5273</b>	<b>2897,0542</b>	-



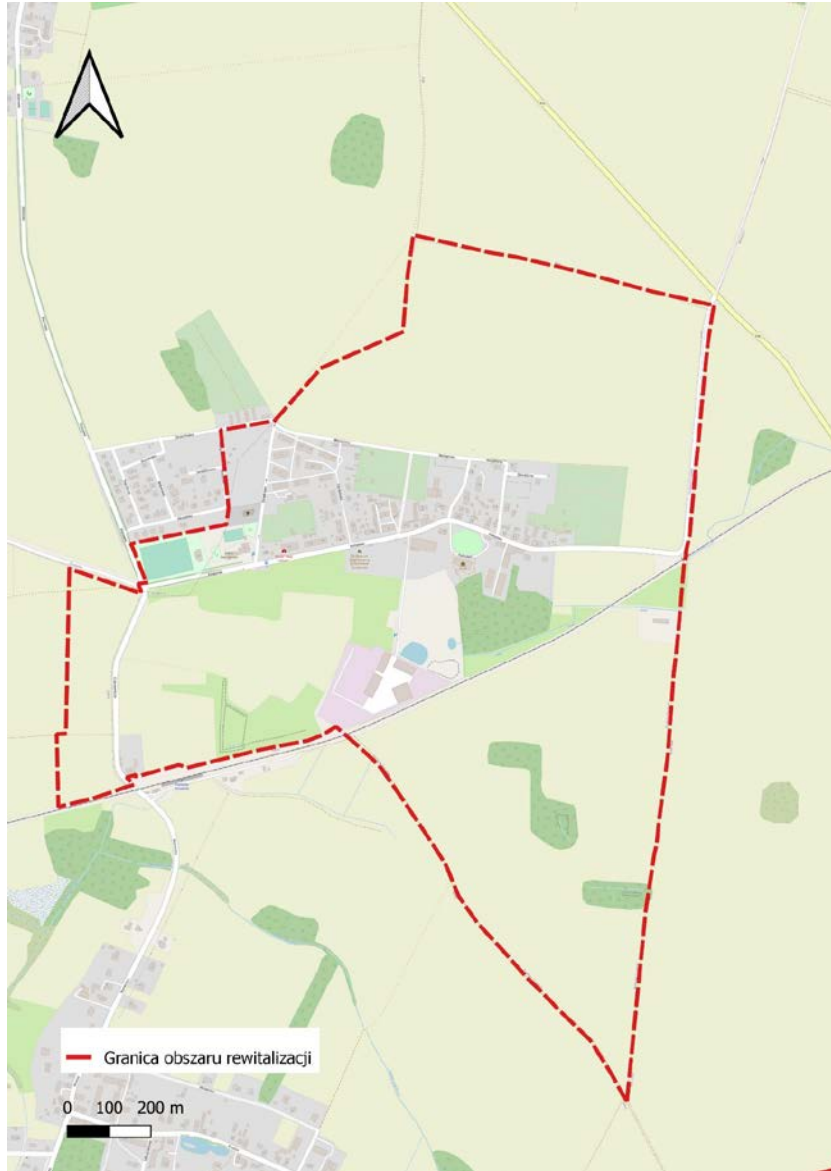
Podobszar  
rewitalizacji -  
północny-zachód –  
Biskupice Podgórne  
zachód, Małuszów



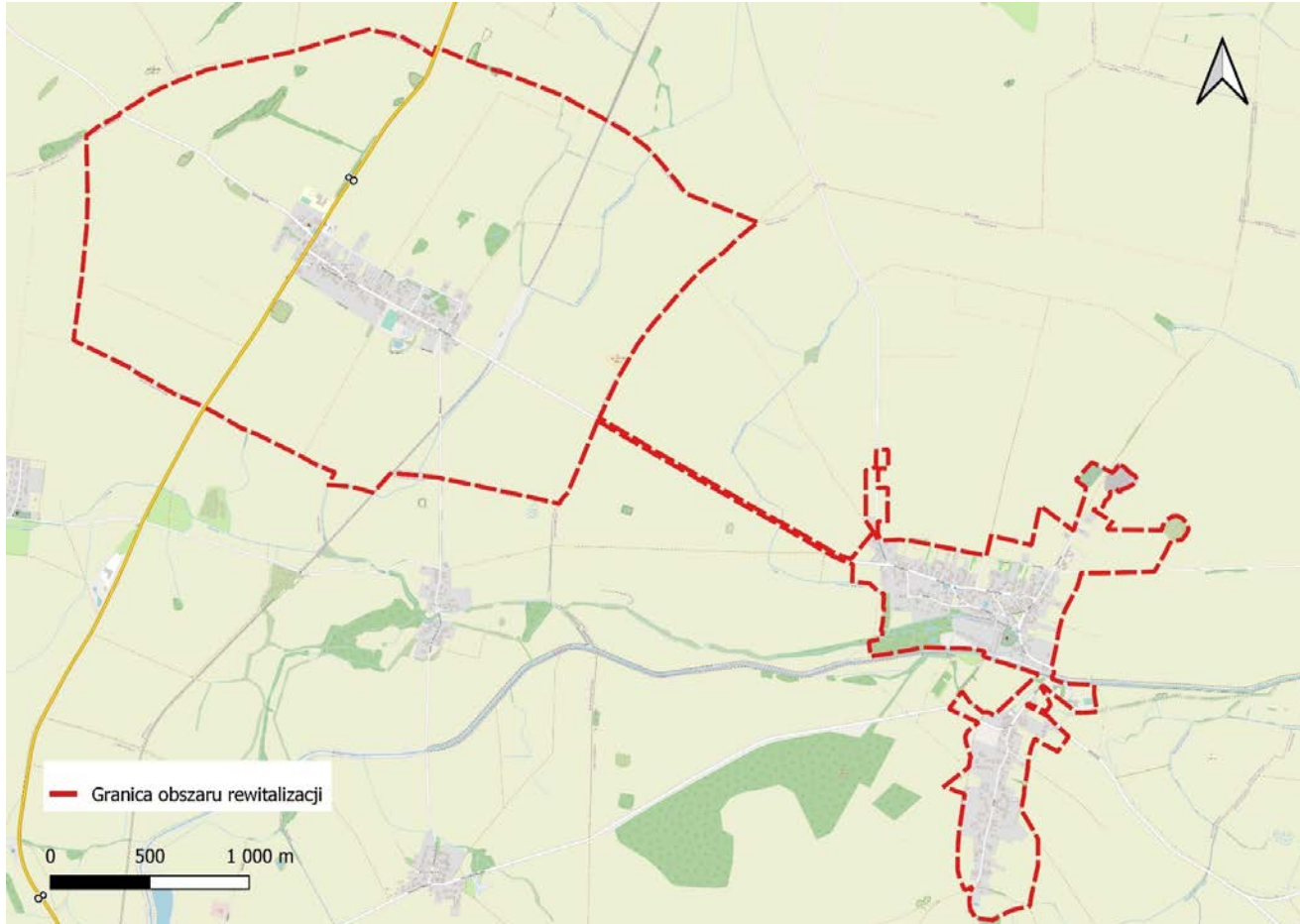


Podobszar  
rewitalizacji  
Centrum – Magnice  
południe, Kobierzyce  
zachód, Wierzbice  
centrum Cieszycy





Podobszar  
rewitalizacji  
zachód –  
Pustków  
Żurawski



Podobszar  
rewitalizacji  
południe – Pustków  
Wilczkowski, Tyniec  
nad Ślężą centrum

# Dane wykorzystane w diagnozie delimitacyjnej (sfera społeczna)

Dane wykorzystane do obliczeń	Gmina Kobierzyce	1. OR Północny-zachód (Biskupice Podgórne zachód, Małuszów)	2. OR Centrum (Magnice południe, Kobierzyce zachód, Wierzbice centrum, Cieszycy)	3. OR Zachód (Pustków Żurawski)	4. OR Południe (Pustków Wilczkowski, Tyniec nad Ślężą centrum)
Zmiana liczby ludności dla okresu 2021/2015	20,2	-8,1	0,8	-3,4	-4,2
Odsetek osób w wieku poprodukcyjnym 2022	16,1	23,7	22,9	20,5	24,0
Liczba osób w wieku poprodukcyjnym 2022	3251	61	717	159	190
Udział osób, którym przyznano św. z pow. ubóstwa na 1 tys. osób 2021	4,5	3,5	8,4	7,3	15,3
Liczba osób, którym przyznano świadczenia z powodu ubóstwa	93	1	28	6	13
Udział osób, którym przyznano świadczenia z powodu alkoholizmu na 1000 mieszkańców 2021	2,1	0	3,9	10,9	2,4
Liczba osób, którym przyznano świadczenia z powodu alkoholizmu 2021	44	0	13	9	2
Udział osób, którym przyznano świadczenia z powodu niepełnosprawności na 1000 mieszkańców	3,1	3,5	8,1	3,6	5,9
Liczba osób, którym przyznano świadczenia z powodu niepełnosprawności 2021	64	1	27	3	5

# Dane wykorzystane w diagnozie delimitacyjnej (sfera społeczna)

Dane wykorzystane do obliczeń	Gmina Kobierzyce	1. OR Północny-zachód (Biskupice Podgórne zachód, Małuszów)	2. OR Centrum (Magnice południe, Kobierzyce zachód, Wierzbice centrum, Cieszycy)	3. OR Zachód (Pustków Żurawski)	4. OR Południe (Pustków Wilczkowski, Tyniec nad Ślężą centrum)	Obszar Rewitalizacji razem
Udział osób, którym przyznano świadczenia z powodu choroby na 1000 mieszkańców	4,7	17,7	5,7	14,6	4,7	7,6
Liczba osób, którym przyznano świadczenia z powodu choroby 2021	98	5	19	12	4	40
Głosujący do Rady Gminy w wyborach samorządowych w 2018 (frekwencja w %)	-	54	52,7	44,0	51,0	-
Wyniki egzaminów 8-klasisty z języka polskiego, matematyki, języka obcego dla 2021 roku (suma)	202	230	167	157	122	-
Liczba jednoosobowych gospodarstw domowych, którym przyznano świadczenia pomocy społecznej na 1000 mieszkańców 2021	6,8	17,7	17,8	10,9	7,1	15,0
Liczba jednoosobowych gospodarstw domowych, którym przyznano świadczenia pomocy społecznej 2021	142	5	59	9	6	79

Dziękuję za uwagę

Marek Karłowski

Mail: [m.karlowski@instytut-ipc.pl](mailto:m.karlowski@instytut-ipc.pl)