

Diagnoza delimitacyjna służąca wyznaczeniu obszaru zdegradowanego i obszaru rewitalizacji w Gminie Kobierzyce



Spis treści

| | |
|--|----|
| 1. Wstęp | 3 |
| 2. Delimitacja obszaru zdegradowanego w gminie Kobierzyce | 4 |
| 2.1 Wybór jednostek przestrzennych/delimitacyjnych..... | 4 |
| 2.2 Wybór wskaźników pomiaru zjawisk kryzysowych | 7 |
| 3. Diagnoza zjawisk w sferze społecznej | 12 |
| 3.1. Wskaźnik wystandaryzowany określający koncentrację zjawiska depopulacji..... | 12 |
| 3.2. Wskaźnik wystandaryzowany określający koncentrację zjawiska starzenia się społeczeństwa | 13 |
| 3.3. Wskaźnik wystandaryzowany określający koncentrację zjawiska ubóstwa..... | 14 |
| 3.4. Wskaźnik wystandaryzowany określający koncentrację zjawiska uzależnienia..... | 15 |
| 3.5. Wskaźnik wystandaryzowany określający koncentrację zjawiska niepełnosprawności | 16 |
| 3.6. Wskaźnik wystandaryzowany określający koncentrację zjawiska długotrwałej lub ciężkiej choroby..... | 17 |
| 3.7. Wskaźnik wystandaryzowany określający koncentrację zjawiska niskiej aktywności społecznej | 19 |
| 3.8. Wskaźnik wystandaryzowany określający koncentrację zjawiska niskiego poziomu edukacji.. | 20 |
| 3.9. Wskaźnik wystandaryzowany określający koncentrację zjawiska samotności | 21 |
| 3.10. Suma wskaźników wystandaryzowanych określająca koncentrację problemów społecznych | 22 |
| 4. Diagnoza zjawisk w sferze gospodarczej | 25 |
| 4.1. Wskaźnik wystandaryzowany określający koncentrację niskiej przedsiębiorczości osób w wieku produkcyjnym..... | 25 |
| 4.2. Wskaźnik wystandaryzowany określający koncentrację kondycji lokalnych przedsiębiorstw .. | 26 |
| 5. Diagnoza zjawisk w sferze środowiskowej | 28 |
| 5.1. Wskaźnik wystandaryzowany określający koncentrację przekroczenia standardów jakości środowiska związanych ze złym stanem powietrza atmosferycznego..... | 28 |
| 5.2. Wskaźnik wystandaryzowany określający koncentrację przekroczenia standardów jakości środowiska związanych z hałasem | 29 |
| 5.3. Wskaźnik wystandaryzowany określający potencjalny problem uciążliwego sąsiedztwa terenów przemysłowych | 30 |
| 6. Diagnoza zjawisk w sferze przestrzenno-funkcjonalnej | 32 |
| 6.1. Wskaźnik wystandaryzowany określający niedostosowanie infrastruktury do potrzeb osób ze szczególnymi potrzebami – ocena stanu infrastruktury szkolnej | 32 |
| 6.2. Wskaźnik wystandaryzowany określający dostęp do publicznie dostępnych terenów zieleni.. | 36 |
| 6.3. Wskaźnik wystandaryzowany określający niewystarczający stan rozwoju infrastruktury społecznej w zakresie dostępności do miejsc aktywności społecznej | 38 |
| 6.4. Wskaźnik wystandaryzowany określający niedobór lub niską jakość terenów publicznych – miejsca rekreacji i sportu | 39 |
| 7. Diagnoza zjawisk w sferze technicznej | 40 |

| | |
|---|----|
| 7.1. Wskaźnik wystandaryzowany określający koncentrację zjawiska degradacji stanu technicznego obiektów budowlanych, w tym mieszkaniowych – zły stan techniczny obiektów komunalnych..... | 40 |
| 7.2. Wskaźnik wystandaryzowany określający koncentrację niefunkcjonalnych rozwiązań technicznych uniemożliwiających efektywne korzystanie z obiektów budowlanych – deficyty w zakresie sieci kanalizacyjnej | 41 |
| 8. Obszar zdegradowany | 43 |
| 9. Obszar rewitalizacji..... | 48 |
| 10. Spis map, tabel i wykresów | 61 |

1. Wstęp

Gmina Kobierzyce przystępuje do przeprowadzenia rewitalizacji zgodnie z zapisami ustawy o rewitalizacji z dnia 9 października 2015 r. (Dz.U. 2021 poz. 485).

Rewitalizacja stanowi proces wyprowadzania ze stanu kryzysowego obszarów zdegradowanych, prowadzony w sposób kompleksowy, poprzez zintegrowane działania na rzecz lokalnej społeczności, przestrzeni i gospodarki, skoncentrowane terytorialnie, prowadzone przez interesariuszy rewitalizacji na podstawie gminnego programu rewitalizacji.

W przypadku, gdy gmina zamierza realizować zadania własne, związane z przygotowaniem, koordynowaniem i tworzeniem warunków do prowadzenia rewitalizacji, Rada Gminy wyznacza, w drodze uchwały, z własnej inicjatywy albo na wniosek Wójta, **obszar zdegradowany i obszar rewitalizacji.**

Obszar gminy znajdujący się w stanie kryzysowym z powodu koncentracji negatywnych zjawisk społecznych, w szczególności bezrobocia, ubóstwa, przestępczości, wysokiej liczby mieszkańców będących osobami ze szczególnymi potrzebami, o których mowa w ustawie z dnia 19 lipca 2019 r. o zapewnianiu dostępności osobom ze szczególnymi potrzebami (Dz. U. z 2020 r. poz. 1062 z późn.zm.), niskiego poziomu edukacji lub kapitału społecznego, a także niewystarczającego poziomu uczestnictwa w życiu publicznym i kulturalnym, można wyznaczyć jako obszar zdegradowany w przypadku występowania na nim ponadto co najmniej jednego z następujących negatywnych zjawisk:

- gospodarczych – w szczególności niskiego stopnia przedsiębiorczości, słabej kondycji lokalnych przedsiębiorstw lub
- środowiskowych – w szczególności przekroczenia standardów jakości środowiska, obecności odpadów stwarzających zagrożenie dla życia, zdrowia ludzi lub stanu środowiska, lub
- przestrzenno-funkcjonalnych – w szczególności niewystarczającego wyposażenia w infrastrukturę techniczną i społeczną lub jej złego stanu technicznego, braku dostępu do podstawowych usług lub ich niskiej jakości, niedostosowania rozwiązań urbanistycznych do zmieniających się funkcji obszaru, niedostosowania infrastruktury do potrzeb osób ze szczególnymi potrzebami, o których mowa w ustawie z dnia 19 lipca 2019 r. o zapewnianiu dostępności osobom ze szczególnymi potrzebami, niskiego poziomu obsługi komunikacyjnej, niedoboru lub niskiej jakości terenów publicznych, lub
- technicznych – w szczególności degradacji stanu technicznego obiektów budowlanych, w tym o przeznaczeniu mieszkaniowym, oraz niefunkcjonowaniu rozwiązań technicznych umożliwiających efektywne korzystanie z obiektów budowlanych, w szczególności w zakresie energooszczędności, ochrony środowiska i zapewniania dostępności osobom ze szczególnymi potrzebami, o których mowa w ustawie z dnia 19 lipca 2019 r. o zapewnianiu dostępności osobom ze szczególnymi potrzebami.

W celu opracowania diagnoz służących wyznaczeniu obszaru zdegradowanego i obszaru rewitalizacji, prowadzi się analizy, w których wykorzystuje się obiektywne i weryfikowalne mierniki i metody badawcze dostosowane do lokalnych uwarunkowań.

2. Delimitacja obszaru zdegradowanego w gminie Kobierzyce

2.1 Wybór jednostek przestrzennych/delimitacyjnych

W celu nadania wybranym danym opisującym zjawiska kryzysowe kontekstu przestrzennego, konieczne było dokonanie podziału gminy na mniejsze jednostki przestrzenne. W gminie Kobierzyce zdecydowano się wykorzystać podział na 33 miejscowości i dokonać agregacji szeregu danych, które mierzą zjawiska kryzysowe. W przypadku wybranych jednostek przestrzennych dokonano dodatkowego podziału, w celu zmniejszenia powierzchni wybranych jednostek delimitacyjnych. W ten sposób dokonano podziału jednostki Biskupice Podgórne, Kobierzyce, Magnice oraz Tyniec nad Ślężą. W takim podejściu istotne było również to, że w przypadku takiego podziału uwzględniono parametry koncentracji ustalone w ustawie o rewitalizacji, tj. żadna z jednostek delimitacyjnych nie przekracza 20% powierzchni i 30% mieszkańców gminy.

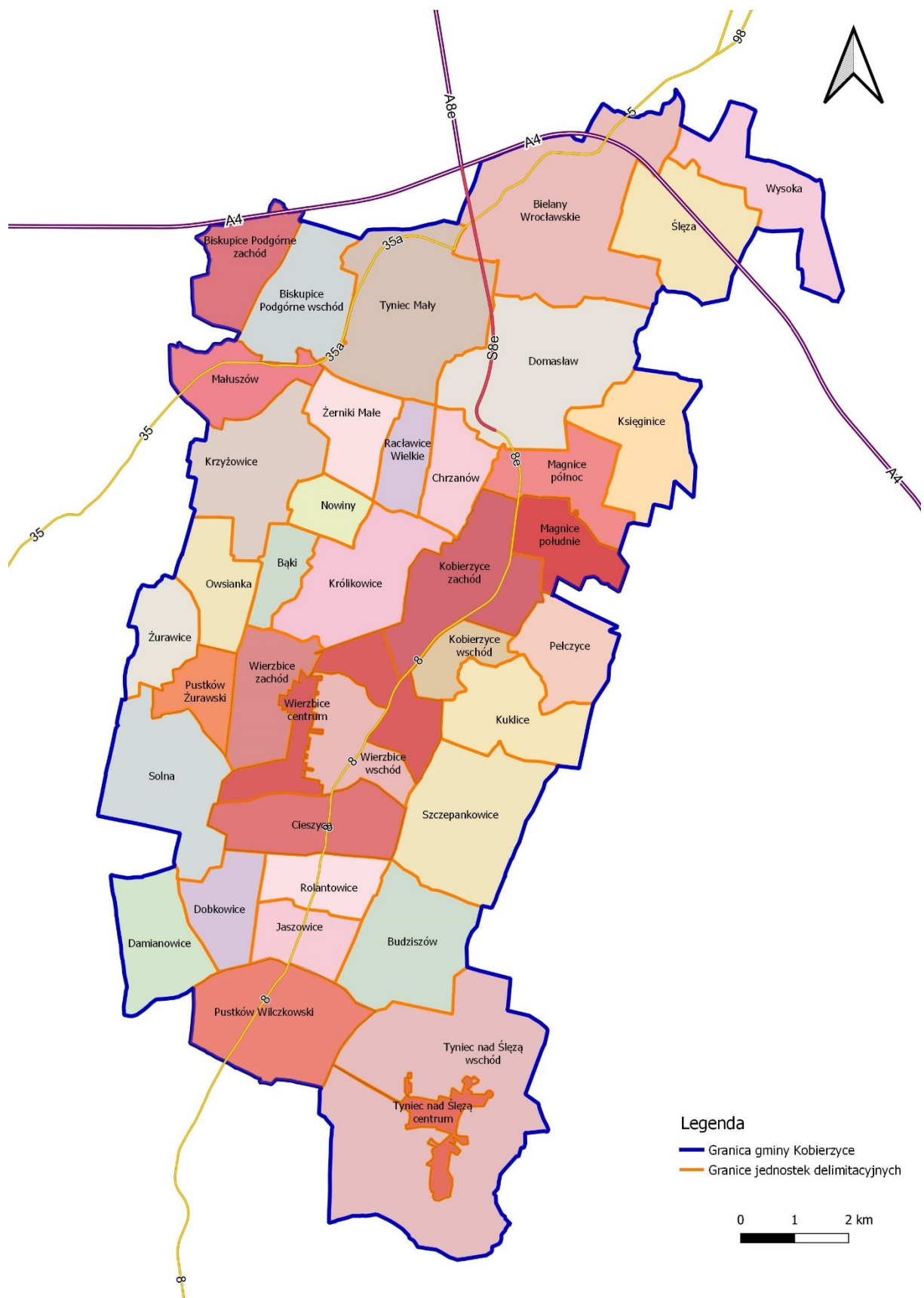
Tabela 1. Podział delimitacyjny Gminy Kobierzyce

| Lp. | Jedn. przestrzenna | Liczba ludności | Odsetek ludności gminy (%) | Powierzchnia (ha) | Odsetek powierzchni gminy (%) | Uwagi |
|------|----------------------------|-----------------|----------------------------|-------------------|-------------------------------|-----------------------|
| 1 | Bąki | 73 | 0,3 | 144,11 | 0,97 | |
| 2 | Bielany Wrocławskie | 3880 | 18,6 | 983,10 | 6,61 | |
| 3 | Biskupice Podgórne, w tym: | 103 | 0,5 | 647,43 | 4,35 | |
| 3.1. | Biskupice Podgórne zachód | 103 | 0,5 | 272,7 | 1,83 | |
| 3.2. | Biskupice Podgórne wschód | 0 | 0,0 | 374,73 | 2,52 | Obszar niezamieszkały |
| 4 | Budziszów | 159 | 0,8 | 469,50 | 3,16 | |
| 5 | Chrzanów | 187 | 0,9 | 207,61 | 1,40 | |
| 6 | Cieszycze | 183 | 0,9 | 370,62 | 2,49 | |
| 7 | Damianowice | 90 | 0,4 | 330,13 | 2,22 | |
| 8 | Dobkowice | 127 | 0,6 | 235,22 | 1,58 | |
| 9 | Domasław | 940 | 4,5 | 737,45 | 4,96 | |
| 10 | Jaszowice | 153 | 0,7 | 202,02 | 1,36 | |
| 11 | Kobierzyce | 2071 | 9,9 | 646,20 | 4,35 | |
| 11.1 | Kobierzyce zachód | 2071 | 9,9 | 489,92 | 3,29 | |
| 11.2 | Kobierzyce wschód | 0 | 0,0 | 156,28 | 1,05 | Obszar niezamieszkały |
| 12 | Królikowice | 394 | 1,9 | 448,41 | 3,02 | |
| 13 | Krzyżowice | 395 | 1,9 | 487,14 | 3,28 | |
| 14 | Księginice | 219 | 1,0 | 401,94 | 2,70 | |
| 15 | Kuklice | 242 | 1,2 | 369,58 | 2,49 | |
| 16 | Magnice, w tym: | 290 | 1,4 | 517,98 | 3,48 | |
| 16.1 | Magnice północ | 0 | 0,0 | 288,71 | 1,94 | Obszar niezamieszkały |
| 16.2 | Magnice południe | 290 | 1,4 | 229,27 | 1,54 | |
| 17 | Małuszów | 179 | 0,9 | 261,97 | 1,76 | |
| 18 | Nowiny | 63 | 0,3 | 137,17 | 0,92 | |
| 19 | Owsianka | 134 | 0,6 | 245,57 | 1,65 | |
| 20 | Pełczyce | 356 | 1,7 | 275,65 | 1,85 | |
| 21 | Pustków Wilczkowski | 319 | 1,5 | 537,98 | 3,62 | |
| 22 | Pustków Żurawski | 822 | 3,9 | 166,93 | 1,12 | |
| 23 | Raławice Wielkie | 110 | 0,5 | 167,09 | 1,12 | |
| 24 | Rolantowice | 73 | 0,3 | 221,61 | 1,49 | |
| 25 | Solna | 310 | 1,5 | 508,59 | 3,42 | |
| 26 | Szczepankowice | 292 | 1,4 | 572,51 | 3,85 | |
| 27 | Ślęża | 1051 | 5,0 | 462,80 | 3,11 | |
| 28 | Tyniec Mały | 1829 | 8,8 | 724,18 | 4,87 | |
| 29 | Tyniec nad Ślężą, w tym: | 529 | 2,5 | 1544,12 | 10,38 | |
| 29.1 | Tyniec na Ślężą centrum | 529 | 2,5 | 125,50 | 0,84 | |
| 29.2 | Tyniec na Ślężą wschód | 0 | 0,0 | 1418,62 | 9,54 | Obszar niezamieszkały |
| 30 | Wierzbice, w tym: | 777 | 3,7 | 1015,48 | 6,83 | |

| Lp. | Jedn. przestrzenna | Liczba ludności | Odsetek ludności gminy (%) | Powierzchnia (ha) | Odsetek powierzchni gminy (%) | Uwagi |
|------|--------------------|-----------------|----------------------------|-------------------|-------------------------------|-----------------------|
| 30.1 | Wierzbice centrum | 777 | 3,7 | 438,34 | 2,95 | |
| 30.2 | Wierzbice zachód | 0 | 0,0 | 293,89 | 1,98 | Obszar niezamieszkały |
| 30.3 | Wierzbice wschód | 0 | 0,0 | 283,25 | 1,90 | Obszar niezamieszkały |
| 31 | Wysoka | 3963 | 19,0 | 368,11 | 2,48 | |
| 32 | Żerniki Małe | 354 | 1,7 | 248,45 | 1,67 | |
| 33 | Żurawice | 197 | 0,9 | 144,11 | 0,97 | |
| | SUMA | 20 864 | 100 | 14870,51 | 100,00 | |

Źródło: opracowanie własne

Mapa 1. Podział delimitacyjny Gminy Kobierzyce



Źródło: opracowanie własne

2.2 Wybór wskaźników pomiaru zjawisk kryzysowych

Obszar zdegradowany to przestrzeń gminy, którą charakteryzuje koncentracja problemów społecznych. Na tym obszarze konieczne jest także stwierdzenie występowania problemów innych niż społeczne, np. gospodarczych, środowiskowych, przestrzenno-funkcjonalnych lub technicznych.

W celu ustalenia koncentracji negatywnych zjawisk wybranym problemom przypisano adekwatne wskaźniki pomiaru. W zdecydowanej większości danych starano się zachować równowagę pomiędzy natężeniem danego zjawiska oraz jego skalą, mając na względzie różnorodność poszczególnych jednostek przestrzennych (np. rozproszona zabudowa jednorodzinna, zwarta zabudowa). Aby poszczególne dane cząstkowe, opisujące natężenie zjawiska lub jego skalę, zestawić ze sobą, konieczne było dokonanie standaryzacji danych. Ustalono przy tym równą wagę poszczególnych cech zjawiska. Standaryzacja danych umożliwiła sumowanie poszczególnych wyników obliczeń. W ten sposób możliwe było określenie koncentracji poszczególnych zjawisk na wybranym terenie przez sumowanie wartości wystandaryzowanych.

Istotne w doborze wskaźników było również przypisanie jednego ostatecznego wskaźnika (wystandaryzowanego) dla jednego zjawiska. W ten sposób w ostatecznej ocenie koncentracji zjawisk nie dochodzi do sytuacji nadreprezentacji wybranego zjawiska.

Rysunek 1. Przykładowy schemat określania koncentracji problemu poprzez standaryzację danych

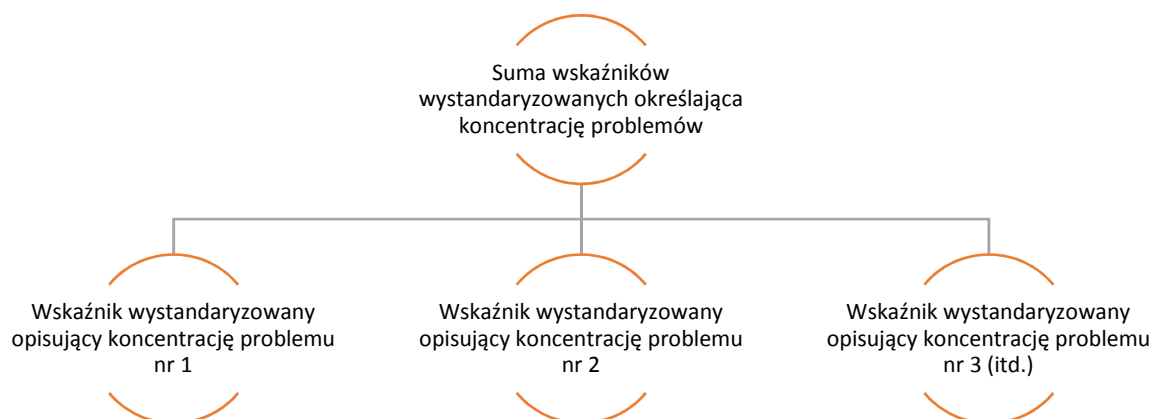


Źródło: opracowanie własne

Standaryzacja danych przeprowadzona została w formie transformacji liniowej w przedziale 0–1. Wartość 1 przyznawana będzie zawsze w przypadku najgorszej negatywnej oceny zjawiska (zarówno dla stymulant jak też destymulant). W kolejnym kroku wyniki standaryzacji poszczególnych zjawisk zostały zsumowane. Najwyższa suma wartości wystandaryzowanych wskazuje na koncentrację negatywnych zjawisk w jednostkach delimitacyjnych (przestrzennych).

Zaletą standaryzacji był również fakt, że wizualizacja poszczególnych danych „przyczynia się do ochrony danych wrażliwych” dla jednostek przestrzennych z niedużą liczbą mieszkańców.

Rysunek 2. Schemat określania koncentracji ogółu problemów poprzez sumowanie wystandaryzowanych danych



Normalizacja wskaźników przeprowadzona została w oparciu o wzór:

Dla stymulant:

$$W = \frac{x - \min}{\max - \min}$$

Dla destymulant:

$$W = \frac{\max - x}{\max - \min}$$

gdzie:

- W – wystandaryzowana wartość wskaźnika
- X – wyjściowa wartość wskaźnika
- Min – minimalna wartość wskaźnika
- Max – maksymalna wartość wskaźnika

Cząstkowy wskaźnik wystandaryzowany to wynik liczbowy związany z normalizacją pierwotnej danej statystycznej za pomocą liniowej transformacji danych typu min-max. W efekcie normalizacji wartości wszystkich wskaźników początkowych sprowadzone zostają do przedziału od 0 do 1, gdzie wartość 0 przypisana jest danej o najmniejszej wartości, a wartość 1 – danej o największej wartości (w odniesieniu do problemu/zjawiska kryzysowego).

Syntetyczny wskaźnik degradacji to wynik liczbowy stanowiący sumę cząstkowych wskaźników wystandaryzowanych.

W celu doboru wskaźników pomiaru przeanalizowano szereg dostępnych danych. Po ich analizie dokonano ostatecznego wyboru wskaźników delimitacyjnych.

Tabela 2. Lista wskaźników wykorzystana do delimitacji obszaru zdegradowanego i rewitalizacji

| Sfera | Wskaźnik pomiaru | Dane wykorzystane do obliczeń |
|-----------------|--|--|
| Sfera społeczna | 1. Wskaźnik wystandaryzowany określający koncentrację zjawiska depopulacji | <ul style="list-style-type: none"> Zmiana liczby ludności dla okresu 2021/2014 |
| | 2. Wskaźnik wystandaryzowany określający koncentrację zjawiska starzenia się społeczeństwa | <ul style="list-style-type: none"> Odsetek osób w wieku poprodukcyjnym w ogóle ludności (natężenie zjawiska), Liczba osób w wieku poprodukcyjnym (skala zjawiska). |
| | 3. Wskaźnik wystandaryzowany określający koncentrację zjawiska ubóstwa | <ul style="list-style-type: none"> Udział osób, którym przyznano świadczenia z powodu ubóstwa w liczbie ludności ogółem (natężenie zjawiska). Liczba osób, którym przyznano świadczenia z powodu ubóstwa (skala zjawiska). |
| | 4. Wskaźnik wystandaryzowany określający koncentrację zjawiska uzależnienia | <ul style="list-style-type: none"> Udział osób, którym przyznano świadczenia z powodu alkoholizmu w liczbie ludności ogółem (natężenie zjawiska), Liczba osób, którym przyznano świadczenia z powodu alkoholizmu (skala zjawiska). |
| | 5. Wskaźnik wystandaryzowany określający koncentrację zjawiska niepełnosprawności | <ul style="list-style-type: none"> Udział osób, którym przyznano świadczenia z powodu niepełnosprawności w liczbie ludności ogółem (natężenie zjawiska), Liczba osób, którym przyznano świadczenia z powodu niepełnosprawności (skala zjawiska). |
| | 6. Wskaźnik wystandaryzowany określający koncentrację zjawiska długotrwałej lub ciężkiej choroby | <ul style="list-style-type: none"> Udział osób, którym przyznano świadczenia z powodu długotrwałej lub ciężkiej choroby w liczbie ludności ogółem (natężenie zjawiska), Liczba osób, którym przyznano świadczenia z powodu długotrwałej lub ciężkiej choroby (skala zjawiska). |
| | 7. Wskaźnik wystandaryzowany określający koncentrację zjawiska niskiej aktywności społecznej | <ul style="list-style-type: none"> Odsetek osób głosujących w wyborach do rad sołeckich dla wybranego okresu czasu. |
| | 8. Wskaźnik wystandaryzowany określający koncentrację zjawiska niskiego poziomu edukacji | <ul style="list-style-type: none"> Wyniki egzaminów 8-klasisty z języka polskiego, matematyki, języka obcego dla 2021 roku. |
| | 9. Wskaźnik wystandaryzowany określający koncentrację zjawiska samotności | <ul style="list-style-type: none"> Liczba jednoosobowych gospodarstw domowych, którym przyznano świadczenia pomocy społecznej w liczbie ludności ogółem (natężenie zjawiska), Liczba jednoosobowych gospodarstw domowych, którym przyznano świadczenia pomocy społecznej, |

| Sfera | Wskaźnik pomiaru | Dane wykorzystane do obliczeń |
|---------------------------------|---|--|
| Sfera gospodarcza | 10. Wskaźnik wystandaryzowany określający koncentrację niskiej przedsiębiorczości osób w wieku produkcyjnym | <ul style="list-style-type: none"> Liczba osób fizycznych prowadzących działalność gospodarczą na 100 mieszkańców, Dynamika zmiany liczby osób fizycznych prowadzących działalność gospodarczą w okresie 2021/2014. <p>Konieczność pozyskania bazy z GUS</p> |
| | 11. Wskaźnik wystandaryzowany określający koncentrację kondycji lokalnych przedsiębiorstw | <ul style="list-style-type: none"> Dynamika zmiany liczby podmiotów prowadzących działalność gospodarczą w okresie 2021/2014. |
| Sfera środowiskowa | 12. Wskaźnik wystandaryzowany określający koncentrację przekroczenia standardów jakości środowiska związanych ze złym stanem powietrzem atmosferycznym | <ul style="list-style-type: none"> Wyniki pomiaru jakości powietrza. |
| | 13. Wskaźnik wystandaryzowany określający koncentrację przekroczenia standardów jakości środowiska związanych z hałasem | <ul style="list-style-type: none"> Przebieg głównych dróg na terenie gminy Kobierzyce, będących emitarami hałasu (analiza przestrzenna). |
| | 14. Wskaźnik wystandaryzowany określający potencjalny problem uciążliwego sąsiedztwa terenów przemysłowych | <ul style="list-style-type: none"> Lokalizacja terenów przemysłowych w gminie Kobierzyce (analiza przestrzenna). |
| Sfera funkcjonalno-przestrzenna | 15. Wskaźnik wystandaryzowany określający niedostosowanie infrastruktury do potrzeb osób ze szczególnymi potrzebami – ocena stanu infrastruktury szkolnej | <ul style="list-style-type: none"> Ocena stanu infrastruktury szkolnej wg lokalizacji wraz z krótkim uzasadnieniem (należy zwrócić uwagę na deficyty, problemy) |
| | 16. Wskaźnik wystandaryzowany określający dostęp do publicznie dostępnych terenów zieleni | <ul style="list-style-type: none"> Powierzchnia terenów zielonych (urządzone tereny zielone bez cmentarzy) na mieszkańca. |
| | 17. Wskaźnik wystandaryzowany określający niewystarczający stan rozwoju infrastruktury społecznej w zakresie dostępności do miejsc aktywności społecznej | <ul style="list-style-type: none"> Występowanie miejsc gdzie realizowane są usługi z zakresu aktywizacji społecznej – wraz z oceną ich stanu/ stopnia wyposażenia (poszukiwanie miejsc do modernizacji/ wyposażenia). |
| | 18. Wskaźnik wystandaryzowany określający niedobór lub niską jakość terenów publicznych – miejsca rekreacji i sportu. | <ul style="list-style-type: none"> Występowanie miejsc gdzie realizowane są usługi z zakresu sportu i rekreacji (wraz oceną dysfunkcji/ możliwości zagospodarowania) |
| Sfera techniczna | 19. Wskaźnik wystandaryzowany określający koncentrację zjawiska degradacji stanu technicznego obiektów budowlanych, w tym mieszkaniowych – zły stan | <ul style="list-style-type: none"> Liczba budynków komunalnych będących w złym stanie technicznym w relacji do liczby budynków komunalnych ogółem w jednostce delimitacyjnej (natężenie zjawiska), |

| Sfera | Wskaźnik pomiaru | Dane wykorzystane do obliczeń |
|-------|---|---|
| | techniczny obiektów komunalnych | <ul style="list-style-type: none"> Liczba budynków komunalnych będących w złym stanie technicznym w jednostce delimitacyjnej (skala zjawiska). |
| | 20. Wskaźnik wystandaryzowany określający koncentrację niefunkcjonalnym rozwiązań technicznych uniemożliwiających efektywne korzystanie z obiektów budowlanych – deficyty w zakresie sieci kanalizacyjnej | <ul style="list-style-type: none"> Miejscowości pozbawione sieci kanalizacyjnej. |

3. Diagnoza zjawisk w sferze społecznej

3.1. Wskaźnik wystandaryzowany określający koncentrację zjawiska depopulacji

Wskaźnik wystandaryzowany obliczony na podstawie:

- Zmiany liczby ludności dla okresu 2021/2014.

Źródło danych:

- Dane z systemu ludności w podziale na sołectwa Urzędu Gminy pozyskane z systemu ewidencji ludności dla 2021 oraz 2014 roku.

Tabela 3. Wyniki standaryzacji liniowej zjawiska związanego z depopulacją w Gminie Kobierzyce

| Lp. | Jednostka delimitacyjna | Stan ludności 2014 | Stan ludności 2021 | Zmiana 2021/2014 | Zmiana % 2021/2014 | Wskaźnik wystandaryzowany |
|-----|---------------------------|--------------------|--------------------|------------------|--------------------|---------------------------|
| | KOBIERZYCE | 17351 | 20864 | 3 513 | 20,2 | - |
| 1 | Bąki | 65 | 73 | 8 | 12,3 | 0,00 |
| 2 | Bielany Wrocławskie | 3203 | 3880 | 677 | 21,1 | 0,00 |
| 3 | Biskupice Podgórne zachód | 103 | 103 | 0 | 0,0 | 0,00 |
| 4 | Budziszów | 173 | 159 | -14 | -8,1 | 0,47 |
| 5 | Chrzanów | 171 | 187 | 16 | 9,4 | 0,00 |
| 6 | Cieszycy | 214 | 183 | -31 | -14,5 | 0,85 |
| 7 | Damianowice | 86 | 90 | 4 | 4,7 | 0,00 |
| 8 | Dobkowice | 121 | 127 | 6 | 5,0 | 0,00 |
| 9 | Domasław | 744 | 940 | 196 | 26,3 | 0,00 |
| 10 | Jaszowice | 154 | 153 | -1 | -0,6 | 0,04 |
| 11 | Kobierzyce zachód | 2041 | 2071 | 30 | 1,5 | 0,00 |
| 12 | Królikowice | 325 | 394 | 69 | 21,2 | 0,00 |
| 13 | Krzyżowice | 400 | 395 | -5 | -1,3 | 0,08 |
| 14 | Księginice | 153 | 219 | 66 | 43,1 | 0,00 |
| 15 | Kuklice | 241 | 242 | 1 | 0,4 | 0,00 |
| 16 | Magnice południe | 303 | 290 | -13 | -4,3 | 0,25 |
| 17 | Małuszów | 204 | 179 | -25 | -12,3 | 0,72 |
| 18 | Nowiny | 76 | 63 | -13 | -17,1 | 1,00 |
| 19 | Owsianka | 120 | 134 | 14 | 11,7 | 0,00 |
| 20 | Pęczycy | 283 | 356 | 73 | 25,8 | 0,00 |
| 21 | Pustków Wilczkowski | 332 | 319 | -13 | -3,9 | 0,23 |
| 22 | Pustków Żurawski | 851 | 822 | -29 | -3,4 | 0,20 |
| 23 | Raławice Wielkie | 97 | 110 | 13 | 13,4 | 0,00 |
| 24 | Rolantowice | 80 | 73 | -7 | -8,8 | 0,51 |
| 25 | Solna | 292 | 310 | 18 | 6,2 | 0,00 |
| 26 | Szczepankowice | 301 | 292 | -9 | -3,0 | 0,18 |
| 27 | Ślęza | 501 | 1051 | 550 | 109,8 | 0,00 |
| 28 | Tyniec Mały | 1296 | 1829 | 533 | 41,1 | 0,00 |
| 29 | Tyniec nad Ślężą centrum | 553 | 529 | -24 | -4,3 | 0,25 |
| 30 | Wierzbie centrum | 736 | 777 | 41 | 5,6 | 0,00 |
| 31 | Wysoka | 2745 | 3963 | 1 218 | 44,4 | 0,00 |
| 32 | Żerniki Małe | 229 | 354 | 125 | 54,6 | 0,00 |
| 33 | Żurawice | 158 | 197 | 39 | 24,7 | 0,00 |

Źródło: opracowanie własne

3.2. Wskaźnik wystandaryzowany określający koncentrację zjawiska starzenia się społeczeństwa

Wskaźnik wystandaryzowany obliczony na podstawie:

- Odsetka osób w wieku poprodukcyjnym w ogólnej liczbie ludności (natężenie zjawiska),
- Liczby osób w wieku poprodukcyjnym (skala zjawiska),

Źródło danych:

- Dane Urzędu Gminy z systemu ewidencji ludności z podziałem na ludność w wieku przedprodukcyjnym, produkcyjnym i poprodukcyjnym z podziałem na sołectwa na dzień 2022.11.23

Tabela 4. Wyniki standaryzacji liniowej zjawiska związanego ze starzeniem się społeczeństwa w Gminie Kobierzyce

| Lp. | Jednostka delimitacyjna | Liczba osób w wieku poprodukcyjnym 2022 (stan na 2022.11) | Odsetek osób w wieku poprodukcyjnym 2022 | Wskaźnik wystandaryzowany |
|-----|---------------------------|--|--|---------------------------|
| | KOBIERZYCE | 3251 | 16,1 | |
| 1 | Bąki | 13 | 18,8 | 0,27 |
| 2 | Bielany Wrocławskie | 534 | 14,3 | 0,77 |
| 3 | Biskupice Podgórne zachód | 19 | 21,1 | 0,35 |
| 4 | Budziszów | 29 | 19,3 | 0,30 |
| 5 | Chrzanów | 34 | 19,4 | 0,31 |
| 6 | Cieszycze | 45 | 25,6 | 0,55 |
| 7 | Damianowice | 10 | 12,2 | 0,02 |
| 8 | Dobkowice | 17 | 14,7 | 0,12 |
| 9 | Domasław | 180 | 19,2 | 0,49 |
| 10 | Jaszowice | 40 | 27,4 | 0,60 |
| 11 | Kobierzyce zachód | 461 | 23,5 | 1,00 |
| 12 | Królikowice | 54 | 14,0 | 0,14 |
| 13 | Krzyżowice | 80 | 21,1 | 0,43 |
| 14 | Księginice | 39 | 17,7 | 0,26 |
| 15 | Kuklice | 60 | 27,0 | 0,62 |
| 16 | Magnice południe | 57 | 21,1 | 0,40 |
| 17 | Małuszów | 42 | 25,1 | 0,53 |
| 18 | Nowiny | 16 | 27,1 | 0,56 |
| 19 | Owsianka | 25 | 19,4 | 0,30 |
| 20 | Pełczyce | 53 | 15,6 | 0,20 |
| 21 | Pustków Wilczkowski | 55 | 18,5 | 0,31 |
| 22 | Pustków Żurawski | 159 | 20,5 | 0,51 |
| 23 | Raławice Wielkie | 14 | 12,1 | 0,03 |
| 24 | Rolantowice | 11 | 16,2 | 0,17 |
| 25 | Solna | 63 | 22,2 | 0,45 |
| 26 | Szczepankowice | 53 | 18,8 | 0,31 |
| 27 | Ślęza | 91 | 8,7 | 0,00 |
| 28 | Tyniec Mały | 274 | 15,0 | 0,46 |
| 29 | Tyniec nad Ślężą centrum | 135 | 27,3 | 0,72 |
| 30 | Wierzbice centrum | 154 | 21,4 | 0,54 |
| 31 | Wysoka | 342 | 8,8 | 0,33 |

| Lp. | Jednostka delimitacyjna | Liczba osób w wieku poprodukcyjnym 2022 (stan na 2022.11) | Odsetek osób w wieku poprodukcyjnym 2022 | Wskaźnik wystandaryzowany |
|-----|-------------------------|---|--|---------------------------|
| 32 | Żerniki Małe | 58 | 16,2 | 0,23 |
| 33 | Żurawice | 34 | 18,9 | 0,29 |

Źródło: opracowanie własne

3.3. Wskaźnik wystandaryzowany określający koncentrację zjawiska ubóstwa

Wskaźnik wystandaryzowany obliczony na podstawie:

- Udziału osób, którym przyznano świadczenia z powodu ubóstwa w liczbie ludności ogółem (natężenie zjawiska).
- Liczby osób, którym przyznano świadczenia z powodu ubóstwa (skala zjawiska).

Źródło danych:

- Dane Gminnego Ośrodka Pomocy Społecznej Kobierzyce w zakresie liczby osób, którym przyznano świadczenia pomocy społecznej z powodu ubóstwa z podziałem na sołectwa dla 2021 r.

Tabela 5. Wyniki standaryzacji liniowej zjawiska związanego z ubóstwem w Gminie Kobierzyce

| Lp. | Jednostka delimitacyjna | Liczba os., którym przyznano św. z pow. ubóstwa 2021 | Udział os., którym przyznano św. z pow. ubóstwa na 1 tys. os. 2021 | Wskaźnik wystandaryzowany |
|-----|---------------------------|--|--|---------------------------|
| | KOBIERZYCE | 93 | 4,5 | |
| 1 | Bąki | 0 | 0,0 | 0,00 |
| 2 | Bielany Wrocławskie | 5 | 1,3 | 0,33 |
| 3 | Biskupice Podgórne zachód | 1 | 9,7 | 0,22 |
| 4 | Budziszów | 6 | 37,7 | 1,00 |
| 5 | Chrzanów | 1 | 5,3 | 0,15 |
| 6 | Cieszycze | 3 | 16,4 | 0,46 |
| 7 | Damianowice | 1 | 11,1 | 0,25 |
| 8 | Dobkowice | 0 | 0,0 | 0,00 |
| 9 | Domasław | 5 | 5,3 | 0,40 |
| 10 | Jaszowice | 0 | 0,0 | 0,00 |
| 11 | Kobierzyce zachód | 10 | 4,8 | 0,70 |
| 12 | Królikowice | 3 | 7,6 | 0,31 |
| 13 | Krzyżowice | 3 | 7,6 | 0,31 |
| 14 | Księginice | 0 | 0,0 | 0,00 |
| 15 | Kuklice | 2 | 8,3 | 0,26 |
| 16 | Magnice południe | 4 | 13,8 | 0,48 |
| 17 | Małuszów | 0 | 0,0 | 0,00 |
| 18 | Nowiny | 0 | 0,0 | 0,00 |
| 19 | Owsianka | 0 | 0,0 | 0,00 |
| 20 | Pełczyce | 2 | 5,6 | 0,22 |
| 21 | Pustków Wilczkowski | 4 | 12,5 | 0,46 |
| 22 | Pustków Żurawski | 6 | 7,3 | 0,50 |
| 23 | Raławice Wielkie | 0 | 0,0 | 0,00 |

| | | | | |
|----|--------------------------|----|------|------|
| 24 | Rolantowice | 3 | 41,1 | 0,87 |
| 25 | Solna | 5 | 16,1 | 0,58 |
| 26 | Szczepankowice | 0 | 0,0 | 0,00 |
| 27 | Ślęza | 1 | 1,0 | 0,08 |
| 28 | Tyniec Mały | 3 | 1,6 | 0,21 |
| 29 | Tyniec nad Ślężą centrum | 9 | 17,0 | 0,84 |
| 30 | Wierzbice centrum | 11 | 14,2 | 0,92 |
| 31 | Wysoka | 5 | 1,3 | 0,33 |
| 32 | Żerniki Małe | 0 | 0,0 | 0,00 |
| 33 | Żurawice | 0 | 0,0 | 0,00 |

Źródło: opracowanie własne

3.4. Wskaźnik wystandaryzowany określający koncentrację zjawiska uzależnienia

Wskaźnik wystandaryzowany obliczony na podstawie:

- Udziału osób, którym przyznano świadczenia z powodu alkoholizmu w liczbie ludności ogółem (natężenie zjawiska),
- Liczby osób, którym przyznano świadczenia z powodu alkoholizmu (skala zjawiska).

Źródło danych:

- Dane Gminnego Ośrodka Pomocy Społecznej w Kobierzycach w zakresie liczby osób, którym przyznano świadczenia pomocy społecznej z powodu alkoholizmu z podziałem na sołectwa dla 2021 roku.

Tabela 6. Wyniki standaryzacji liniowej zjawiska związanego z uzależnieniem w Gminie Kobierzyce

| Lp. | Jednostka delimitacyjna | Liczba osób, którym przyznano świadczenia z powodu alkoholizmu 2021 | Udział osób, którym przyznano świadczenia z powodu alkoholizmu na 1000 mieszkańców 2021 | Wskaźnik wystandaryzowany |
|-----|---------------------------|---|---|---------------------------|
| | KOBIERZYCE | 44 | 2,1 | |
| 1 | Bąki | 0 | 0,0 | 0,00 |
| 2 | Bielany Wrocławskie | 3 | 0,8 | 0,23 |
| 3 | Biskupice Podgórne zachód | 0 | 0,0 | 0,00 |
| 4 | Budziszów | 1 | 6,3 | 0,30 |
| 5 | Chrzanów | 0 | 0,0 | 0,00 |
| 6 | Cieszycy | 0 | 0,0 | 0,00 |
| 7 | Damianowice | 0 | 0,0 | 0,00 |
| 8 | Dobkowice | 0 | 0,0 | 0,00 |
| 9 | Domasław | 0 | 0,0 | 0,00 |
| 10 | Jaszowice | 0 | 0,0 | 0,00 |
| 11 | Kobierzyce zachód | 8 | 3,9 | 0,67 |
| 12 | Królikowice | 3 | 7,6 | 0,48 |
| 13 | Krzyżowice | 1 | 2,5 | 0,16 |
| 14 | Księginice | 0 | 0,0 | 0,00 |
| 15 | Kuklice | 0 | 0,0 | 0,00 |
| 16 | Magnice południe | 3 | 10,3 | 0,58 |

| Lp. | Jednostka delimitacyjna | Liczba osób, którym przyznano świadczenia z powodu alkoholizmu 2021 | Udział osób, którym przyznano świadczenia z powodu alkoholizmu na 1000 mieszkańców 2021 | Wskaźnik wystandaryzowany |
|-----|--------------------------|---|---|---------------------------|
| 17 | Małuszów | 0 | 0,0 | 0,00 |
| 18 | Nowiny | 0 | 0,0 | 0,00 |
| 19 | Owsianka | 0 | 0,0 | 0,00 |
| 20 | Pełczyce | 0 | 0,0 | 0,00 |
| 21 | Pustków Wilczkowski | 2 | 6,3 | 0,37 |
| 22 | Pustków Żurawski | 9 | 10,9 | 1,00 |
| 23 | Raławice Wielkie | 0 | 0,0 | 0,00 |
| 24 | Rolantowice | 0 | 0,0 | 0,00 |
| 25 | Solna | 5 | 16,1 | 0,93 |
| 26 | Szczepankowice | 0 | 0,0 | 0,00 |
| 27 | Ślęza | 1 | 1,0 | 0,10 |
| 28 | Tyniec Mały | 4 | 2,2 | 0,35 |
| 29 | Tyniec nad Ślężą centrum | 0 | 0,0 | 0,00 |
| 30 | Wierzbice centrum | 2 | 2,6 | 0,23 |
| 31 | Wysoka | 2 | 0,5 | 0,15 |
| 32 | Żerniki Małe | 0 | 0,0 | 0,00 |
| 33 | Żurawice | 0 | 0,0 | 0,00 |

Źródło: opracowanie własne

3.5. Wskaźnik wystandaryzowany określający koncentrację zjawiska niepełnosprawności

Wskaźnik wystandaryzowany obliczony na podstawie:

- Udziału osób, którym przyznano świadczenia z powodu niepełnosprawności w liczbie ludności ogółem (natężenie zjawiska),
- Liczby osób, którym przyznano świadczenia z powodu niepełnosprawności (skala zjawiska).

Źródło danych:

- Dane Gminnego Ośrodka Pomocy Społecznej w zakresie liczby osób, którym przyznano świadczenia pomocy społecznej z powodu niepełnosprawności z podziałem na sołectwa.

Tabela 7. Wyniki standaryzacji liniowej zjawiska związanego z niepełnosprawnością w Gminie Kobierzyce

| Lp. | Jednostka delimitacyjna | Liczba osób, którym przyznano świadczenia z powodu niepełnosprawności 2021 | Udział osób, którym przyznano świadczenia z powodu niepełnosprawności na 1000 mieszkańców 2021 | Wskaźnik wystandaryzowany |
|-----|---------------------------|--|--|---------------------------|
| | KOBIERZYCE | 64 | 3,1 | |
| 1 | Bąki | 0 | 0,0 | 0,00 |
| 2 | Bielany Wrocławskie | 4 | 1,0 | 0,16 |
| 3 | Biskupice Podgórne zachód | 1 | 9,7 | 0,28 |
| 4 | Budziszów | 2 | 12,6 | 0,39 |

| Lp. | Jednostka delimitacyjna | Liczba osób, którym przyznano świadczenia z powodu niepełnosprawności 2021 | Udział osób, którym przyznano świadczenia z powodu niepełnosprawności na 1000 mieszkańców 2021 | Wskaźnik wystandaryzowany |
|-----|--------------------------|--|--|---------------------------|
| 5 | Chrzanów | 0 | 0,0 | 0,00 |
| 6 | Cieszycy | 1 | 5,5 | 0,18 |
| 7 | Damianowice | 0 | 0,0 | 0,00 |
| 8 | Dobkowice | 0 | 0,0 | 0,00 |
| 9 | Domasław | 6 | 6,4 | 0,37 |
| 10 | Jaszowice | 0 | 0,0 | 0,00 |
| 11 | Kobierzyce zachód | 7 | 3,4 | 0,32 |
| 12 | Królikowice | 0 | 0,0 | 0,00 |
| 13 | Krzyżowice | 1 | 2,5 | 0,10 |
| 14 | Księginice | 1 | 4,6 | 0,15 |
| 15 | Kuklice | 2 | 8,3 | 0,28 |
| 16 | Magnice południe | 4 | 13,8 | 0,49 |
| 17 | Małuszów | 0 | 0,0 | 0,00 |
| 18 | Nowiny | 0 | 0,0 | 0,00 |
| 19 | Owsianka | 0 | 0,0 | 0,00 |
| 20 | Pełczyce | 0 | 0,0 | 0,00 |
| 21 | Pustków Wilczkowski | 0 | 0,0 | 0,00 |
| 22 | Pustków Żurawski | 3 | 3,6 | 0,19 |
| 23 | Raławice Wielkie | 0 | 0,0 | 0,00 |
| 24 | Rolantowice | 1 | 13,7 | 0,39 |
| 25 | Solna | 1 | 3,2 | 0,12 |
| 26 | Szczepankowice | 0 | 0,0 | 0,00 |
| 27 | Ślęza | 2 | 1,9 | 0,12 |
| 28 | Tyniec Mały | 3 | 1,6 | 0,14 |
| 29 | Tyniec nad Ślężą centrum | 5 | 9,5 | 0,41 |
| 30 | Wierzbie centrum | 15 | 19,3 | 1,00 |
| 31 | Wysoka | 4 | 1,0 | 0,16 |
| 32 | Żerniki Małe | 1 | 2,8 | 0,11 |
| 33 | Żurawice | 0 | 0,0 | 0,00 |

Źródło: opracowanie własne

3.6. Wskaźnik wystandaryzowany określający koncentrację zjawiska długotrwałej lub ciężkiej choroby

Wskaźnik wystandaryzowany obliczony na podstawie:

- Udziału osób, którym przyznano świadczenia z powodu długotrwałej lub ciężkiej choroby w liczbie ludności ogółem (natężenie zjawiska),
- Liczby osób, którym przyznano świadczenia z powodu długotrwałej lub ciężkiej choroby (skala zjawiska),

Źródło danych:

- Dane Gminnego Ośrodka Pomocy Społecznej w zakresie liczby osób, którym przyznano świadczenia pomocy społecznej z powodu długotrwałej lub ciężkiej choroby z podziałem na sołectwa.

Tabela 8. Wyniki standaryzacji liniowej zjawiska związanego z długotrwałą lub ciężką chorobą w Gminie Kobierzyce

| Lp. | Jednostka delimitacyjna | Liczba osób, którym przyznano świadczenia z powodu choroby 2021 | Udział osób, którym przyznano świadczenia z powodu choroby na 1000 mieszkańców 2021 | Wskaźnik wystandaryzowany |
|-----|---------------------------|---|---|---------------------------|
| | KOBIERZYCE | 98 | 4,7 | |
| 1 | Bąki | 1 | 13,7 | 0,42 |
| 2 | Bielany Wrocławskie | 10 | 2,6 | 0,58 |
| 3 | Biskupice Podgórne zachód | 1 | 9,7 | 0,31 |
| 4 | Budziszów | 3 | 18,9 | 0,67 |
| 5 | Chrzanów | 0 | 0,0 | 0,00 |
| 6 | Cieszycy | 3 | 16,4 | 0,60 |
| 7 | Damianowice | 1 | 11,1 | 0,35 |
| 8 | Dobkowice | 0 | 0,0 | 0,00 |
| 9 | Domasław | 12 | 12,8 | 0,95 |
| 10 | Jaszowice | 0 | 0,0 | 0,00 |
| 11 | Kobierzyce zachód | 10 | 4,8 | 0,64 |
| 12 | Królikowice | 2 | 5,1 | 0,24 |
| 13 | Krzyżowice | 1 | 2,5 | 0,12 |
| 14 | Księginice | 0 | 0,0 | 0,00 |
| 15 | Kuklice | 1 | 4,1 | 0,16 |
| 16 | Magnice południe | 0 | 0,0 | 0,00 |
| 17 | Małuszów | 4 | 22,3 | 0,81 |
| 18 | Nowiny | 0 | 0,0 | 0,00 |
| 19 | Owsianka | 0 | 0,0 | 0,00 |
| 20 | Pełczyce | 2 | 5,6 | 0,25 |
| 21 | Pustków Wilczkowski | 1 | 3,1 | 0,13 |
| 22 | Pustków Żurawski | 12 | 14,6 | 1,00 |
| 23 | Raławice Wielkie | 0 | 0,0 | 0,00 |
| 24 | Rolantowice | 1 | 13,7 | 0,42 |
| 25 | Solna | 0 | 0,0 | 0,00 |
| 26 | Szczepankowice | 0 | 0,0 | 0,00 |
| 27 | Ślęza | 4 | 3,8 | 0,31 |
| 28 | Tyniec Mały | 8 | 4,4 | 0,52 |
| 29 | Tyniec nad Ślężą centrum | 3 | 5,7 | 0,31 |
| 30 | Wierzbice centrum | 6 | 7,7 | 0,51 |
| 31 | Wysoka | 12 | 3,0 | 0,69 |
| 32 | Żerniki Małe | 0 | 0,0 | 0,00 |
| 33 | Żurawice | 0 | 0,0 | 0,00 |

Źródło: opracowanie własne

3.7. Wskaźnik wystandaryzowany określający koncentrację zjawiska niskiej aktywności społecznej

Wskaźnik wystandaryzowany obliczony na podstawie:

- Odsetka osób głoszących w wyborach do Rady Gminy w wyborach samorządowych w 2018 roku

Źródło danych:

- Dane z PKW nt. frekwencji wyborczej w podziale na sołectwa.

Tabela 9. Wyniki standaryzacji liniowej zjawiska związanego z niską aktywnością społeczną w Gminie Kobierzyce

| Lp. | Jednostka delimitacyjna | Stan ludności 2021 | Frekwencja wyborcza w wyborach do Rady Gminy w 2018 roku | Uwagi | Wskaźnik wystandaryzowany |
|-----|---------------------------|--------------------|--|---|---------------------------|
| 1 | Bąki | 73 | 50% | Komisja Krzyżowice | 0,65 |
| 2 | Bielany Wrocławskie | 3880 | 57% | Jako średnia dla dwóch odwołów (55 i 59%) – Komisje Bielany Wrocławskie | 0,24 |
| 3 | Biskupice Podgórne zachód | 103 | 61% | Komisja Tyniec Mały | 0,00 |
| 4 | Budziszów | 159 | 47% | Komisja Rolantowice | 0,82 |
| 5 | Chrzanów | 187 | 44% | Komisja Domasław | 1,00 |
| 6 | Cieszycze | 183 | 47% | Komisja Rolantowice | 0,82 |
| 7 | Damianowice | 90 | 47% | Komisja Rolantowice | 0,82 |
| 8 | Dobkowice | 127 | 47% | Komisja Rolantowice | 0,82 |
| 9 | Domasław | 940 | 44% | Komisja Domasław | 1,00 |
| 10 | Jaszowice | 153 | 51% | Komisja Tyniec nad Ślężą | 0,59 |
| 11 | Kobierzyce zachód | 2071 | 55% | Komisja Kobierzyce | 0,35 |
| 12 | Królikowice | 394 | 50% | Komisja Krzyżowice | 0,65 |
| 13 | Krzyżowice | 395 | 50% | Komisja Krzyżowice | 0,65 |
| 14 | Księginice | 219 | 44% | Komisja Domasław | 1,00 |
| 15 | Kuklice | 242 | 47% | Komisja Rolantowice | 0,82 |
| 16 | Magnice południe | 290 | 44% | Komisja Domasław | 1,00 |
| 17 | Małuszów | 179 | 50% | Komisja Krzyżowice | 0,65 |
| 18 | Nowiny | 63 | 50% | Komisja Krzyżowice | 0,65 |
| 19 | Owsianka | 134 | 44% | Komisja Pustków Żurawski | 1,00 |
| 20 | Pełczyce | 356 | 47% | Komisja Rolantowice | 0,82 |
| 21 | Pustków Wilczkowski | 319 | 51% | Komisja Tyniec nad Ślężą | 0,59 |
| 22 | Pustków Żurawski | 822 | 44% | Komisja Pustków Żurawski | 1,00 |
| 23 | Raławice Wielkie | 110 | 50% | Komisja Krzyżowice | 0,65 |
| 24 | Rolantowice | 73 | 47% | Komisja Rolantowice | 0,82 |
| 25 | Solna | 310 | 51% | Komisja Wierzbice | 0,59 |
| 26 | Szczepankowice | 292 | 47% | Komisja Rolantowice | 0,82 |
| 27 | Ślęza | 1051 | 61% | Komisja Ślęza | 0,00 |

| | | | | | |
|----|--------------------------|------|-----|--|------|
| 28 | Tyniec Mały | 1829 | 61% | Komisja Tyniec Mały | 0,00 |
| 29 | Tyniec nad Ślężą centrum | 529 | 51% | Komisja Tyniec nad Ślężą | 0,59 |
| 30 | Wierzbice centrum | 777 | 51% | Komisja Wierzbice | 0,59 |
| 31 | Wysoka | 3963 | 58% | Jako średnia dla dwóch odwołów (56 i 60%) – Komisje Wysoka | 0,18 |
| 32 | Żerniki Małe | 354 | 50% | Komisja Krzyżowice | 0,65 |
| 33 | Żurawice | 197 | 44% | Komisja Pustków Żurawski | 1,00 |

Źródło: opracowanie własne

3.8. Wskaźnik wystandaryzowany określający koncentrację zjawiska niskiego poziomu edukacji

Wskaźnik wystandaryzowany obliczony na podstawie:

- Wyników egzaminów 8-klasistów z języka polskiego, matematyki, języka obcego dla 2021 roku. Dane dla poszczególnej jednostki delimitacyjnej przyjęto wg rejonizacji szkół w gminie.

Źródło danych:

- Dane Okręgowej Komisji Egzaminacyjnej dot. wyników egzaminów 8-klasistów publikowane dla poszczególnych szkół w Gminie Kobierzyce.

Tabela 10. Wyniki standaryzacji liniowej zjawiska związanego z niskim poziomem edukacji w Gminie Kobierzyce

| Lp. | Jednostka delimitacyjna | Wyniki egzaminów 8-klasistów z języka polskiego – 2021 | Wyniki egzaminów 8-klasistów z matematyki, – 2021 | Wyniki egzaminów 8-klasistów z języka obcego – 2021 | Wyniki egzaminów 8-klasistów z 3 przedmiotów suma | Wskaźnik wystandaryzowany |
|-----|---------------------------|--|---|---|---|---------------------------|
| | KOBIERZYCE | 65 | 59 | 78 | | - |
| 1 | Bąki | | | | | 0,68 |
| 2 | Bielany Wrocławskie | 73 | 68 | 86 | 227 | 0,03 |
| 3 | Biskupice Podgórne zachód | | | | | 0,00 |
| 4 | Budziszów | | | | | 0,58 |
| 5 | Chrzanów | | | | | 0,58 |
| 6 | Cieszyce | | | | | 0,58 |
| 7 | Damianowice | | | | | 1,00 |
| 8 | Dobkowice | | | | | 1,00 |
| 9 | Domasław | | | | | 0,00 |
| 10 | Jaszowice | | | | | 1,00 |
| 11 | Kobierzyce zachód | 53 | 49 | 65 | 167 | 0,58 |
| 12 | Królikowice | | | | | 0,58 |
| 13 | Krzyżowice | | | | | 0,58 |
| 14 | Księginice | | | | | 0,00 |
| 15 | Kuklice | | | | | 0,58 |
| 16 | Magnice południe | | | | | 0,58 |
| 17 | Małuszów | | | | | 0,00 |
| 18 | Nowiny | | | | | 0,58 |
| 19 | Owsianka | | | | | 0,68 |

| Lp. | Jednostka delimitacyjna | Wyniki egzaminów 8-klasistów z języka polskiego – 2021 | Wyniki egzaminów 8-klasistów z matematyki, – 2021 | Wyniki egzaminów 8-klasistów z języka obcego – 2021 | Wyniki egzaminów 8-klasistów z 3 przedmiotów suma | Wskaźnik wystandaryzowany |
|-----|--------------------------|--|---|---|---|---------------------------|
| 20 | Pełczyce | | | | | 0,58 |
| 21 | Pustków Wilczkowski | 43 | 33 | 46 | 122 | 1,00 |
| 22 | Pustków Żurawski | 59 | 48 | 50 | 157 | 0,68 |
| 23 | Ractawice Wielkie | | | | | 0,00 |
| 24 | Rolantowice | | | | | 1,00 |
| 25 | Solna | | | | | 0,68 |
| 26 | Szczepankowice | | | | | 0,58 |
| 27 | Ślęza | | | | | 0,00 |
| 28 | Tyniec Mały | 69 | 72 | 89 | 230 | 0,00 |
| 29 | Tyniec nad Ślężą centrum | | | | | 1,00 |
| 30 | Wierzbice centrum | | | | | 0,58 |
| 31 | Wysoka | 72 | 58 | 85 | 215 | 0,14 |
| 32 | Żerniki Małe | | | | | 0,00 |
| 33 | Żurawice | | | | | 0,68 |

Źródło: opracowanie własne

3.9. Wskaźnik wystandaryzowany określający koncentrację zjawiska samotności

Wskaźnik wystandaryzowany obliczony na podstawie:

- Liczby jednoosobowych gospodarstw domowych, którym przyznano świadczenia pomocy społecznej w relacji do liczby ludności ogółem na 1000 mieszkańców (natężenie zjawiska),
- Liczby jednoosobowych gospodarstw domowych, którym przyznano świadczenia pomocy społecznej,

Źródło danych:

- Dane Gminnego Ośrodka Pomocy Społecznej w zakresie liczby osób, którym przyznano świadczenia pomocy społecznej z podziałem na sołectwa.

Tabela 11. Wyniki standaryzacji liniowej zjawiska związanego z samotnością w Gminie Kobierzyce

| Lp. | Jednostka delimitacyjna | Liczba jednoosobowych gospodarstw domowych, którym przyznano świadczenia pomocy społecznej 2021 | Liczba jednoosobowych gospodarstw domowych, którym przyznano świadczenia pomocy społecznej na 1000 mieszkańców 2021 | Wskaźnik wystandaryzowany |
|-----|---------------------------|---|---|---------------------------|
| | KOBIERZYCE | 142 | 6,8 | |
| 1 | Bąki | 0 | 0,0 | 0,00 |
| 2 | Bielany Wrocławskie | 13 | 3,4 | 0,31 |
| 3 | Biskupice Podgórne zachód | 1 | 9,7 | 0,17 |
| 4 | Budziszów | 5 | 31,4 | 0,59 |
| 5 | Chrzanów | 1 | 5,3 | 0,10 |
| 6 | Cieszycy | 2 | 10,9 | 0,21 |

| | | | | |
|----|--------------------------|----|------|------|
| 7 | Damianowice | 0 | 0,0 | 0,00 |
| 8 | Dobkowice | 0 | 0,0 | 0,00 |
| 9 | Domasław | 9 | 9,6 | 0,33 |
| 10 | Jaszowice | 1 | 6,5 | 0,12 |
| 11 | Kobierzyce zachód | 25 | 12,1 | 0,69 |
| 12 | Królikowice | 6 | 15,2 | 0,36 |
| 13 | Krzyżowice | 0 | 0,0 | 0,00 |
| 14 | Księginice | 0 | 0,0 | 0,00 |
| 15 | Kuklice | 3 | 12,4 | 0,25 |
| 16 | Magnice południe | 7 | 24,1 | 0,51 |
| 17 | Małuszów | 4 | 22,3 | 0,43 |
| 18 | Nowiny | 0 | 0,0 | 0,00 |
| 19 | Owsianka | 0 | 0,0 | 0,00 |
| 20 | Pełczyce | 1 | 2,8 | 0,06 |
| 21 | Pustków Wilczkowski | 3 | 9,4 | 0,21 |
| 22 | Pustków Żurawski | 9 | 10,9 | 0,35 |
| 23 | Raławice Wielkie | 0 | 0,0 | 0,00 |
| 24 | Rolantowice | 1 | 13,7 | 0,23 |
| 25 | Solna | 0 | 0,0 | 0,00 |
| 26 | Szczepankowice | 1 | 3,4 | 0,07 |
| 27 | Ślęza | 5 | 4,8 | 0,17 |
| 28 | Tyniec Mały | 8 | 4,4 | 0,23 |
| 29 | Tyniec nad Ślężą centrum | 3 | 5,7 | 0,15 |
| 30 | Wierzbie centrum | 25 | 32,2 | 1,00 |
| 31 | Wysoka | 9 | 2,3 | 0,22 |
| 32 | Żerniki Małe | 0 | 0,0 | 0,00 |
| 33 | Żurawice | 0 | 0,0 | 0,00 |

Źródło: opracowanie własne

3.10. Suma wskaźników wystandaryzowanych określająca koncentrację problemów społecznych

Syntetyczny wskaźnik degradacji w odniesieniu do wskaźników wystandaryzowanych sfery społecznej, będący wynikiem liczbowym sumy wskaźników cząstkowych dla poszczególnych sfer problemowych wskazuje, że koncentracja problemów społecznych w Gminie Kobierzyce występuje w następujących jednostkach delimitacyjnych: Pustków Żurawski, Wierzbie centrum, Budziszów, Kobierzyce zachód, Rolantowice, Magnice południe, Tyniec nad Ślężą centrum, Cieszyce.

Tabela 12. Suma wskaźników wystandaryzowanych sfery społecznej określająca koncentrację negatywnych zjawisk społecznych w Gminie Kobierzyce

| Lp. | Jednostka delimitacyjna | 1. Depopulacja | 2. Starzenie się | 3. Ubóstwo | 4. Uzależnienia | 5. Niepełnosprawność | 6. Choroba | 7. Aktywność | 8. Edukacja | 9. Samotność | Suma | Suma wystand. |
|-----|---------------------------|----------------|------------------|------------|-----------------|----------------------|------------|--------------|-------------|--------------|------|---------------|
| 1 | Bąki | 0 | 0,27 | 0 | 0 | 0 | 0,42 | 0,65 | 0,68 | 0 | 2,02 | 0,28 |
| 2 | Bielany Wrocławskie | 0 | 0,77 | 0,33 | 0,23 | 0,16 | 0,58 | 0,24 | 0,03 | 0,31 | 2,65 | 0,41 |
| 3 | Biskupice Podgórne zachód | 0 | 0,35 | 0,22 | 0 | 0,28 | 0,31 | 0,00 | 0,00 | 0,17 | 1,33 | 0,14 |
| 4 | Budziszów | 0,47 | 0,30 | 1 | 0,3 | 0,39 | 0,67 | 0,82 | 0,58 | 0,59 | 5,12 | 0,93 |
| 5 | Chrzanów | 0 | 0,31 | 0,15 | 0 | 0 | 0,00 | 1,00 | 0,58 | 0,1 | 2,14 | 0,31 |
| 6 | Cieszycze | 0,85 | 0,55 | 0,46 | 0 | 0,18 | 0,60 | 0,82 | 0,58 | 0,21 | 4,25 | 0,75 |
| 7 | Damianowice | 0 | 0,02 | 0,25 | 0 | 0 | 0,35 | 0,82 | 1,00 | 0 | 2,44 | 0,37 |
| 8 | Dobkowice | 0 | 0,12 | 0 | 0 | 0 | 0,00 | 0,82 | 1,00 | 0 | 1,94 | 0,27 |
| 9 | Domasław | 0 | 0,49 | 0,4 | 0 | 0,37 | 0,95 | 1,00 | 0,00 | 0,33 | 3,54 | 0,60 |
| 10 | Jaszowice | 0,04 | 0,60 | 0 | 0 | 0 | 0,00 | 0,59 | 1,00 | 0,12 | 2,35 | 0,35 |
| 11 | Kobierzyce zachód | 0 | 1,00 | 0,7 | 0,67 | 0,32 | 0,64 | 0,35 | 0,58 | 0,69 | 4,95 | 0,90 |
| 12 | Królikowice | 0 | 0,14 | 0,31 | 0,48 | 0 | 0,24 | 0,65 | 0,58 | 0,36 | 2,76 | 0,44 |
| 13 | Krzyżowice | 0,08 | 0,43 | 0,31 | 0,16 | 0,1 | 0,12 | 0,65 | 0,58 | 0 | 2,43 | 0,37 |
| 14 | Księginice | 0 | 0,26 | 0 | 0 | 0,15 | 0,00 | 1,00 | 0,00 | 0 | 1,41 | 0,15 |
| 15 | Kuklice | 0 | 0,62 | 0,26 | 0 | 0,28 | 0,16 | 0,82 | 0,58 | 0,25 | 2,97 | 0,48 |
| 16 | Magnice południe | 0,25 | 0,40 | 0,48 | 0,58 | 0,49 | 0,00 | 1,00 | 0,58 | 0,51 | 4,29 | 0,76 |
| 17 | Małuszów | 0,72 | 0,53 | 0 | 0 | 0 | 0,81 | 0,65 | 0,00 | 0,43 | 3,14 | 0,52 |
| 18 | Nowiny | 1 | 0,56 | 0 | 0 | 0 | 0,00 | 0,65 | 0,58 | 0 | 2,79 | 0,44 |
| 19 | Owsianka | 0 | 0,30 | 0 | 0 | 0 | 0,00 | 1,00 | 0,68 | 0 | 1,98 | 0,27 |
| 20 | Pełczyce | 0 | 0,20 | 0,22 | 0 | 0 | 0,25 | 0,82 | 0,58 | 0,06 | 2,13 | 0,31 |
| 21 | Pustków Wilczkowski | 0,23 | 0,31 | 0,46 | 0,37 | 0 | 0,13 | 0,59 | 1,00 | 0,21 | 3,3 | 0,55 |
| 22 | Pustków Żurawski | 0,2 | 0,51 | 0,5 | 1 | 0,19 | 1,00 | 1,00 | 0,68 | 0,35 | 5,43 | 1,00 |
| 23 | Raławice Wielkie | 0 | 0,03 | 0 | 0 | 0 | 0,00 | 0,65 | 0,00 | 0 | 0,68 | 0,00 |
| 24 | Rolantowice | 0,51 | 0,17 | 0,87 | 0 | 0,39 | 0,42 | 0,82 | 1,00 | 0,23 | 4,41 | 0,79 |
| 25 | Solna | 0 | 0,45 | 0,58 | 0,93 | 0,12 | 0,00 | 0,59 | 0,68 | 0 | 3,35 | 0,56 |
| 26 | Szczepankowice | 0,18 | 0,31 | 0 | 0 | 0 | 0,00 | 0,82 | 0,58 | 0,07 | 1,96 | 0,27 |
| 27 | Ślęza | 0 | 0,00 | 0,08 | 0,1 | 0,12 | 0,31 | 0,00 | 0,03 | 0,17 | 0,81 | 0,03 |
| 28 | Tyniec Mały | 0 | 0,46 | 0,21 | 0,35 | 0,14 | 0,52 | 0,00 | 0,00 | 0,23 | 1,91 | 0,26 |
| 29 | Tyniec nad Ślęzą centrum | 0,25 | 0,72 | 0,84 | 0 | 0,41 | 0,31 | 0,59 | 1,00 | 0,15 | 4,27 | 0,76 |
| 30 | Wierzbie centrum | 0 | 0,54 | 0,92 | 0,23 | 1 | 0,51 | 0,59 | 0,58 | 1 | 5,37 | 0,99 |
| 31 | Wysoka | 0 | 0,33 | 0,33 | 0,15 | 0,16 | 0,69 | 0,18 | 0,14 | 0,22 | 2,2 | 0,32 |
| 32 | Żerniki Małe | 0 | 0,23 | 0 | 0 | 0,11 | 0,00 | 0,65 | 0,00 | 0 | 0,99 | 0,07 |
| 33 | Żurawice | 0 | 0,29 | 0 | 0 | 0 | 0,00 | 1,00 | 0,68 | 0 | 1,97 | 0,27 |

Źródło: opracowanie własne

Tabela 13. Suma wskaźników wystandaryzowanych sfery społecznej określająca koncentrację negatywnych zjawisk społecznych w Gminie Kobierzyce – wskaźniki posortowane

| Lp. | Jednostka delimitacyjna | Wskaźnik wystandaryzowany | 1. Depopulacja | 2. Starzenie się | 3. Ubóstwo | 4. Uzależnienia | 5. Niepełnosprawność | 6. Choroba | 7. Aktywność | 8. Edukacja | 9. Samotność |
|-----|---------------------------|---------------------------|----------------|------------------|------------|-----------------|----------------------|------------|--------------|-------------|--------------|
| 1 | Pustków Żurawski | 1,00 | 0,2 | 0,51 | 0,5 | 1 | 0,19 | 1 | 1 | 0,68 | 0,35 |
| 2 | Wierzbice centrum | 0,99 | 0 | 0,54 | 0,92 | 0,23 | 1 | 0,51 | 0,59 | 0,58 | 1 |
| 3 | Budziszów | 0,93 | 0,47 | 0,3 | 1 | 0,3 | 0,39 | 0,67 | 0,82 | 0,58 | 0,59 |
| 4 | Kobierzyce zachód | 0,90 | 0 | 1 | 0,7 | 0,67 | 0,32 | 0,64 | 0,35 | 0,58 | 0,69 |
| 5 | Rolantowice | 0,79 | 0,51 | 0,17 | 0,87 | 0 | 0,39 | 0,42 | 0,82 | 1 | 0,23 |
| 6 | Magnice południe | 0,76 | 0,25 | 0,4 | 0,48 | 0,58 | 0,49 | 0 | 1 | 0,58 | 0,51 |
| 7 | Tyniec nad Ślężą centrum | 0,76 | 0,25 | 0,72 | 0,84 | 0 | 0,41 | 0,31 | 0,59 | 1 | 0,15 |
| 8 | Cieszycze | 0,75 | 0,85 | 0,55 | 0,46 | 0 | 0,18 | 0,6 | 0,82 | 0,58 | 0,21 |
| 9 | Domasław | 0,60 | 0 | 0,49 | 0,4 | 0 | 0,37 | 0,95 | 1 | 0 | 0,33 |
| 10 | Solna | 0,56 | 0 | 0,45 | 0,58 | 0,93 | 0,12 | 0 | 0,59 | 0,68 | 0 |
| 11 | Pustków Wilczkowski | 0,55 | 0,23 | 0,31 | 0,46 | 0,37 | 0 | 0,13 | 0,59 | 1 | 0,21 |
| 12 | Małuszów | 0,52 | 0,72 | 0,53 | 0 | 0 | 0 | 0,81 | 0,65 | 0 | 0,43 |
| 13 | Kuklice | 0,48 | 0 | 0,62 | 0,26 | 0 | 0,28 | 0,16 | 0,82 | 0,58 | 0,25 |
| 14 | Nowiny | 0,44 | 1 | 0,56 | 0 | 0 | 0 | 0 | 0,65 | 0,58 | 0 |
| 15 | Królikowice | 0,44 | 0 | 0,14 | 0,31 | 0,48 | 0 | 0,24 | 0,65 | 0,58 | 0,36 |
| 16 | Bielany Wrocławskie | 0,41 | 0 | 0,77 | 0,33 | 0,23 | 0,16 | 0,58 | 0,24 | 0,03 | 0,31 |
| 17 | Damianowice | 0,37 | 0 | 0,02 | 0,25 | 0 | 0 | 0,35 | 0,82 | 1 | 0 |
| 18 | Krzyżowice | 0,37 | 0,08 | 0,43 | 0,31 | 0,16 | 0,1 | 0,12 | 0,65 | 0,58 | 0 |
| 19 | Jaszowice | 0,35 | 0,04 | 0,6 | 0 | 0 | 0 | 0 | 0,59 | 1 | 0,12 |
| 20 | Wysoka | 0,32 | 0 | 0,33 | 0,33 | 0,15 | 0,16 | 0,69 | 0,18 | 0,14 | 0,22 |
| 21 | Chrzanów | 0,31 | 0 | 0,31 | 0,15 | 0 | 0 | 0 | 1 | 0,58 | 0,1 |
| 22 | Pełczyce | 0,31 | 0 | 0,2 | 0,22 | 0 | 0 | 0,25 | 0,82 | 0,58 | 0,06 |
| 23 | Bąki | 0,28 | 0 | 0,27 | 0 | 0 | 0 | 0,42 | 0,65 | 0,68 | 0 |
| 24 | Owsianka | 0,27 | 0 | 0,3 | 0 | 0 | 0 | 0 | 1 | 0,68 | 0 |
| 25 | Żurawice | 0,27 | 0 | 0,29 | 0 | 0 | 0 | 0 | 1 | 0,68 | 0 |
| 26 | Szczepankowice | 0,27 | 0,18 | 0,31 | 0 | 0 | 0 | 0 | 0,82 | 0,58 | 0,07 |
| 27 | Dobkowice | 0,27 | 0 | 0,12 | 0 | 0 | 0 | 0 | 0,82 | 1 | 0 |
| 28 | Tyniec Mały | 0,26 | 0 | 0,46 | 0,21 | 0,35 | 0,14 | 0,52 | 0 | 0 | 0,23 |
| 29 | Księginice | 0,15 | 0 | 0,26 | 0 | 0 | 0,15 | 0 | 1 | 0 | 0 |
| 30 | Biskupice Podgórne zachód | 0,14 | 0 | 0,35 | 0,22 | 0 | 0,28 | 0,31 | 0 | 0 | 0,17 |
| 31 | Żerniki Małe | 0,07 | 0 | 0,23 | 0 | 0 | 0,11 | 0 | 0,65 | 0 | 0 |
| 32 | Ślęza | 0,03 | 0 | 0 | 0,08 | 0,1 | 0,12 | 0,31 | 0 | 0,03 | 0,17 |
| 33 | Raclawice Wielkie | 0,00 | 0 | 0,03 | 0 | 0 | 0 | 0 | 0,65 | 0 | 0 |

Źródło: opracowanie własne

4. Diagnoza zjawisk w sferze gospodarczej

4.1. Wskaźnik wystandaryzowany określający koncentrację niskiej przedsiębiorczości osób w wieku produkcyjnym

Wskaźnik wystandaryzowany obliczony na podstawie:

- Liczby osób fizycznych prowadzących działalność gospodarczą na 100 mieszkańców 2021,
- Dynamiki zmiany % liczby osób fizycznych prowadzących działalność gospodarczą w okresie 2021/2014.

Źródło danych:

- Dane GUS nt. podmiotów prowadzących działalność gospodarczą wraz z danymi adresowymi dla 2021 oraz 2014 roku.

Tabela 14. Wyniki standaryzacji liniowej zjawiska związanego z niską przedsiębiorczością osób w wieku produkcyjnym w Gminie Kobierzyce

| Lp. | Jednostka delimitacyjna | Liczba osób fizycznych prowadzących działalność gospodarczą 2021 | Liczba osób fizycznych prowadzących działalność gospodarczą na 100 mieszkańców 2021 | Zmiana 2021/2014 | Zmiana % 2021/2014 | Wskaźnik wystandaryzowany |
|-----|---------------------------|--|---|------------------|--------------------|---------------------------|
| | KOBIERZYCE | 3239 | 15,52 | 3,64 | 30,64 | |
| 1 | Bąki | 0 | 0 | 0 | 0 | 1,00 |
| 2 | Bielany Wrocławskie | 824 | 21,24 | 3,60 | 20,39 | 0,13 |
| 3 | Biskupice Podgórne zachód | 6 | 5,83 | 0,97 | 20,00 | 0,73 |
| 4 | Budziszów | 9 | 5,66 | 1,04 | 22,41 | 0,74 |
| 5 | Chrzanów | 24 | 12,83 | 2,31 | 21,93 | 0,46 |
| 6 | Cieszycze | 20 | 10,93 | 0,65 | 6,31 | 0,56 |
| 7 | Damianowice | 12 | 13,33 | 6,36 | 91,11 | 0,31 |
| 8 | Dobkowice | 13 | 10,24 | 1,15 | 12,60 | 0,58 |
| 9 | Domasław | 167 | 17,77 | 6,07 | 51,93 | 0,21 |
| 10 | Jaszowice | 20 | 13,07 | 3,33 | 34,20 | 0,42 |
| 11 | Kobierzyce zachód | 238 | 11,49 | 0,86 | 8,09 | 0,53 |
| 12 | Królikowice | 40 | 10,15 | 3,69 | 57,12 | 0,50 |
| 13 | Krzyżowice | 40 | 10,13 | 3,38 | 50,02 | 0,51 |
| 14 | Księginice | 27 | 12,33 | -0,09 | -0,72 | 0,52 |
| 15 | Kuklice | 14 | 5,79 | 0,39 | 7,25 | 0,76 |
| 16 | Magnice południe | 26 | 8,97 | 3,02 | 50,92 | 0,55 |
| 17 | Małuszów | 14 | 7,82 | -2,96 | -27,48 | 0,74 |
| 18 | Nowiny | 2 | 3,17 | 0,54 | 20,63 | 0,84 |
| 19 | Owsianka | 28 | 20,90 | 3,40 | 19,40 | 0,14 |
| 20 | Pęczycze | 70 | 19,66 | 6,24 | 46,44 | 0,14 |
| 21 | Pustków Wilczkowski | 22 | 6,90 | 2,38 | 52,64 | 0,63 |
| 22 | Pustków Żurawski | 45 | 5,47 | 0,77 | 16,47 | 0,76 |
| 23 | Raławice Wielkie | 6 | 5,45 | 4,42 | 429,09 | 0,00 |
| 24 | Rolantowice | 8 | 10,96 | -4,04 | -26,94 | 0,62 |

| Lp. | Jednostka delimitacyjna | Liczba osób fizycznych prowadzących działalność gospodarczą 2021 | Liczba osób fizycznych prowadzących działalność gospodarczą na 100 mieszkańców 2021 | Zmiana 2021/2014 | Zmiana % 2021/2014 | Wskaźnik wystandaryzowany |
|-----|--------------------------|--|---|------------------|--------------------|---------------------------|
| 25 | Solna | 25 | 8,06 | 2,59 | 47,18 | 0,60 |
| 26 | Szczepankowice | 20 | 6,85 | 2,53 | 58,59 | 0,62 |
| 27 | Ślęza | 218 | 20,74 | 7,37 | 55,10 | 0,09 |
| 28 | Tyniec Mały | 299 | 16,35 | 2,77 | 20,38 | 0,32 |
| 29 | Tyniec nad Ślężą centrum | 21 | 3,97 | 0,53 | 15,54 | 0,82 |
| 30 | Wierzbice centrum | 61 | 7,85 | 2,01 | 34,37 | 0,63 |
| 31 | Wysoka | 833 | 21,02 | 3,75 | 21,73 | 0,14 |
| 32 | Żerniki Małe | 66 | 18,64 | 1,61 | 9,47 | 0,25 |
| 33 | Żurawice | 21 | 10,66 | 3,06 | 40,36 | 0,51 |

Źródło: opracowanie własne

4.2. Wskaźnik wystandaryzowany określający koncentrację kondycji lokalnych przedsiębiorstw

Wskaźnik wystandaryzowany obliczony na podstawie:

- Dynamiki zmiany liczby podmiotów prowadzących działalność gospodarczą w okresie 2021/2014.

Źródło danych:

- Dane GUS nt. podmiotów prowadzących działalność gospodarczą wraz z danymi adresowymi dla 2021 oraz 2014 roku.

Tabela 15. Wyniki standaryzacji liniowej zjawiska związanego ze słabą kondycją lokalnych przedsiębiorstw w Gminie Kobierzyce

| Lp. | Jednostka delimitacyjna | Liczba podmiotów gospodarczych w REGON 2021 | Zmiana 2021/2014 | Zmiana % 2021/2014 | Wskaźnik wystandaryzowany |
|-----|---------------------------|---|------------------|--------------------|---------------------------|
| | KOBIERZYCE | 4615 | 1745 | 60,8 | |
| 1 | Bąki | 0 | 0 | 0 | 0,65 |
| 2 | Bielany Wrocławskie | 1 439 | 515 | 55,7 | 0,37 |
| 3 | Biskupice Podgórne zachód | 56 | 8 | 16,7 | 0,54 |
| 4 | Budziszów | 13 | 3 | 30,0 | 0,47 |
| 5 | Chrzanów | 38 | 7 | 22,6 | 0,51 |
| 6 | Cieszycze | 24 | -2 | -7,7 | 0,72 |
| 7 | Damianowice | 14 | 7 | 100,0 | 0,26 |
| 8 | Dobkowice | 15 | 3 | 25,0 | 0,50 |
| 9 | Domasław | 209 | 91 | 77,1 | 0,31 |
| 10 | Jaszowice | 24 | 6 | 33,3 | 0,46 |
| 11 | Kobierzyce zachód | 339 | 48 | 16,5 | 0,54 |
| 12 | Królikowice | 48 | 23 | 92,0 | 0,28 |
| 13 | Krzyżowice | 62 | 21 | 51,2 | 0,39 |
| 14 | Księginice | 31 | 8 | 34,8 | 0,45 |

| | | | | | |
|----|--------------------------|-------|-----|-------|------|
| 15 | Kuklice | 16 | 2 | 14,3 | 0,56 |
| 16 | Magnice południe | 40 | 18 | 81,8 | 0,30 |
| 17 | Małuszów | 24 | -9 | -27,3 | 0,95 |
| 18 | Nowiny | 3 | 0 | 0,0 | 0,65 |
| 19 | Owsianka | 30 | 8 | 36,4 | 0,44 |
| 20 | Pęczycze | 84 | 43 | 104,9 | 0,25 |
| 21 | Pustków Wilczkowski | 27 | 7 | 35,0 | 0,45 |
| 22 | Pustków Żurawski | 64 | 6 | 10,3 | 0,58 |
| 23 | Raclawice Wielkie | 6 | 5 | 500,0 | 0,00 |
| 24 | Rolantowice | 9 | -4 | -30,8 | 1,00 |
| 25 | Solna | 30 | 10 | 50,0 | 0,39 |
| 26 | Szczepankowice | 22 | 6 | 37,5 | 0,44 |
| 27 | Ślęza | 304 | 210 | 223,4 | 0,11 |
| 28 | Tyniec Mały | 387 | 157 | 68,3 | 0,33 |
| 29 | Tyniec nad Ślężą centrum | 28 | 5 | 21,7 | 0,51 |
| 30 | Wierzbice centrum | 97 | 29 | 42,6 | 0,42 |
| 31 | Wysoka | 1 029 | 469 | 83,8 | 0,29 |
| 32 | Żerniki Małe | 79 | 36 | 83,7 | 0,29 |
| 33 | Żurawice | 24 | 9 | 60,0 | 0,36 |

Źródło: opracowanie własne

5. Diagnoza zjawisk w sferze środowiskowej

5.1. Wskaźnik wystandaryzowany określający koncentrację przekroczenia standardów jakości środowiska związanych ze złym stanem powietrza atmosferycznego

Wskaźnik wystandaryzowany obliczony na podstawie:

- Wyników pomiaru jakości powietrza na bazie funkcjonującego w gminie systemu wskaźników pomiarowych w okresie październik 2020 – marzec 2021.

Źródło danych:

- Dane pozyskane z baz danych Gminy.

Tabela 16. Uśrednione wyniki pomiarów jakości powietrza w Gminie Kobierzyce w okresie styczeń– marzec 2021 oraz październik – grudzień 2021 (PM10 [mikrogramy/m³])

| Lp. | Jednostka delimitacyjna | Lokalizacja pomiaru | Średnia pomiaru |
|-----|-------------------------|---|-----------------|
| 1 | Bielany Wrocławskie | Szkoła Podstawowa im. UNICEF, ul. Akacyjowa 1 | 37,44 |
| 2 | Kobierzyce | Szkoła Podstawowa im. Polskich Odkrywców i Podróżników, ul. Parkowa 7 | 42,94 |
| 3 | Pustków Wilczkowski | Szkoła Podstawowa, ul. Kłodzka 2 | 28,57 |
| 4 | Pustków Żurawski | Szkoła Podstawowa im. Romualda Traugutta ul. Kolejowa 46, | 38,26 |
| 5 | Tyniec Mały | Zespół Szkolno-Przedszkolny Zachodnia 12 | 19,36 |
| 6 | Wysoka | Ul. Chabrowa 99 | 37,51 |

Źródło: Urząd Gminy w Gminie Kobierzyce

Za problemowe uznano zjawisko zanieczyszczenia powietrza, w którym średnia pomiaru w okresie grzewczym przekroczyła 35 mikrogramów na m³.

Tabela 17. Wyniki standaryzacji liniowej zjawiska związanego z niską jakością powietrza atmosferycznego w Gminie Kobierzyce

| Lp. | Jednostka delimitacyjna | Zły stan powietrza atmosferycznego | Wskaźnik wystandaryzowany |
|-----|---------------------------|------------------------------------|---------------------------|
| | KOBIERZYCE | | |
| 1 | Bąki | Brak danych | 0 |
| 2 | Bielany Wrocławskie | TAK | 1 |
| 3 | Biskupice Podgórne zachód | Brak danych | 0 |
| 4 | Budziszów | Brak danych | 0 |
| 5 | Chrzanów | Brak danych | 0 |
| 6 | Cieszyce | Brak danych | 0 |
| 7 | Damianowice | Brak danych | 0 |
| 8 | Dobkowice | Brak danych | 0 |
| 9 | Domasław | Brak danych | 0 |
| 10 | Jaszowice | Brak danych | 0 |
| 11 | Kobierzyce zachód | TAK | 1 |
| 12 | Królikowice | Brak danych | 0 |
| 13 | Krzyżowice | Brak danych | 0 |
| 14 | Księginice | Brak danych | 0 |
| 15 | Kuklice | Brak danych | 0 |
| 16 | Magnice południe | Brak danych | 0 |

| Lp. | Jednostka delimitacyjna | Zły stan powietrza atmosferycznego | Wskaźnik wystandaryzowany |
|-----|--------------------------|------------------------------------|---------------------------|
| 17 | Małuszów | Brak danych | 0 |
| 18 | Nowiny | Brak danych | 0 |
| 19 | Owsianka | Brak danych | 0 |
| 20 | Pełczyce | Brak danych | 0 |
| 21 | Pustków Wilczkowski | NIE | 0 |
| 22 | Pustków Żurawski | TAK | 1 |
| 23 | Raclawice Wielkie | Brak danych | 0 |
| 24 | Rolantowice | Brak danych | 0 |
| 25 | Solna | Brak danych | 0 |
| 26 | Szczepankowice | Brak danych | 0 |
| 27 | Ślęza | Brak danych | 0 |
| 28 | Tyniec Mały | NIE | 0 |
| 29 | Tyniec nad Ślężą centrum | Brak danych | 0 |
| 30 | Wierzbice centrum | Brak danych | 0 |
| 31 | Wysoka | TAK | 1 |
| 32 | Żerniki Małe | Brak danych | 0 |
| 33 | Żurawice | Brak danych | 0 |

Źródło: opracowanie własne

5.2. Wskaźnik wystandaryzowany określający koncentrację przekroczenia standardów jakości środowiska związanych z hałasem

Wskaźnik wystandaryzowany obliczony na podstawie:

- Przebiegu głównych dróg w Gminie Kobierzyce, będących emitarami hałasu.

Źródło danych:

- Analiza danych przestrzennych dot. przebiegu autostrad, dróg ekspresowych i krajowych oraz kluczowych łączników komunikacyjnych ww. dróg.

Za problemowy uznano położenie względem przebiegu autostrady A4, dróg krajowych nr 8, 35 oraz łącznika pomiędzy drogą krajową nr 35 a autostradą A4 (sołectwa Małuszów, Biskupice Podgórne).

Tabela 18. Wyniki standaryzacji liniowej zjawiska związanego z występowaniem hałasu w Gminie Kobierzyce

| Lp. | Jednostka delimitacyjna | Potencjalne źródło hałasu | Wskaźnik wystandaryzowany |
|-----|---------------------------|---------------------------|---------------------------|
| 1 | Bąki | | 0 |
| 2 | Bielany Wrocławskie | TAK | 1 |
| 3 | Biskupice Podgórne zachód | TAK | 1 |
| 4 | Budziszów | | 0 |
| 5 | Chrzanów | | 0 |
| 6 | Cieszycze | TAK | 1 |
| 7 | Damianowice | | 0 |
| 8 | Dobkowice | | 0 |
| 9 | Domasław | | 0 |
| 10 | Jaszowice | TAK | 1 |
| 11 | Kobierzyce zachód | TAK | 1 |
| 12 | Królikowice | | 0 |
| 13 | Krzyżowice | | 0 |
| 14 | Księginice | | 0 |
| 15 | Kuklice | | 0 |
| 16 | Magnice południe | TAK | 1 |
| 17 | Małuszów | TAK | 1 |
| 18 | Nowiny | | 0 |
| 19 | Owsianka | | 0 |
| 20 | Pęczycze | | 0 |
| 21 | Pustków Wilczkowski | TAK | 1 |
| 22 | Pustków Żurawski | | 0 |
| 23 | Raclawice Wielkie | | 0 |
| 24 | Rolantowice | TAK | 1 |
| 25 | Solna | | 0 |
| 26 | Szczepankowice | | 0 |
| 27 | Ślęza | TAK | 1 |
| 28 | Tyniec Mały | | 0 |
| 29 | Tyniec nad Ślężą centrum | | 0 |
| 30 | Wierzbice centrum | TAK | 1 |
| 31 | Wysoka | | 0 |
| 32 | Żerniki Małe | | 0 |
| 33 | Żurawice | | 0 |

Źródło: opracowanie własne

5.3. Wskaźnik wystandaryzowany określający potencjalny problem uciążliwego sąsiedztwa terenów przemysłowych

Wskaźnik wystandaryzowany obliczony na podstawie:

- Lokalizacji terenów przemysłowych w Gminie Kobierzyce.

Źródło danych:

- Analiza danych przestrzennych dot. występowania terenów oznaczonych literą P w SUIKZP.

Tabela 19. Wyniki standaryzacji liniowej zjawiska związanego z uciążliwym sąsiedztwem terenów przemysłowych w Gminie Kobierzyce

| Lp. | Jednostka delimitacyjna | Sąsiedztwo uciążliwych terenów przemysłowych | Wskaźnik wystandaryzowany |
|-----|---------------------------|--|---------------------------|
| 1 | Bąki | | 0 |
| 2 | Bielany Wrocławskie | TAK | 1 |
| 3 | Biskupice Podgórne zachód | TAK | 1 |
| 4 | Budziszów | | 0 |
| 5 | Chrzanów | | 0 |
| 6 | Cieszyce | | 0 |
| 7 | Damianowice | | 0 |
| 8 | Dobkowice | | 0 |
| 9 | Domasław | TAK | 1 |
| 10 | Jaszowice | | 0 |
| 11 | Kobierzyce zachód | | 0 |
| 12 | Królikowice | | 0 |
| 13 | Krzyżowice | | 0 |
| 14 | Księginice | | 0 |
| 15 | Kuklice | | 0 |
| 16 | Magnice południe | TAK | 1 |
| 17 | Małuszów | TAK | 1 |
| 18 | Nowiny | | 0 |
| 19 | Owsianka | | 0 |
| 20 | Pęczycze | | 0 |
| 21 | Pustków Wilczkowski | | 0 |
| 22 | Pustków Żurawski | | 0 |
| 23 | Raclawice Wielkie | | 0 |
| 24 | Rolantowice | | 0 |
| 25 | Solna | | 0 |
| 26 | Szczepankowice | | 0 |
| 27 | Ślęza | | 0 |
| 28 | Tyniec Mały | TAK | 1 |
| 29 | Tyniec nad Ślężą centrum | | 0 |
| 30 | Wierzbice centrum | | 0 |
| 31 | Wysoka | | 0 |
| 32 | Żerniki Małe | TAK | 1 |
| 33 | Żurawice | - | 0 |

Źródło: opracowanie własne

6. Diagnoza zjawisk w sferze przestrzenno-funkcjonalnej

6.1. Wskaźnik wystandaryzowany określający niedostosowanie infrastruktury do potrzeb osób ze szczególnymi potrzebami – ocena stanu infrastruktury szkolnej

Wskaźnik wystandaryzowany obliczony na podstawie:

- Deficytu rozwiązań w zakresie spełniania standardów dostępności w obiektach publicznych infrastruktury szkolnej (tak/nie, „-”).

Źródło danych:

- Dane pozyskane z Urzędu Gminy Kobierzyce w odniesieniu do szkolnych obiektów gminnych.

Tabela 20. Wyniki standaryzacji liniowej zjawiska związanego z niedostosowaniem infrastruktury do potrzeb osób ze szczególnymi potrzebami w Gminie Kobierzyce

| Lp. | Jednostka delimitacyjna | Deficyty dostępności | Wskaźnik wystandaryzowany |
|-----|---------------------------|----------------------|---------------------------|
| 1 | Bąki | TAK | 1 |
| 2 | Bielany Wrocławskie | TAK | 1 |
| 3 | Biskupice Podgórne zachód | TAK | 1 |
| 4 | Budziszów | TAK | 1 |
| 5 | Chrzanów | TAK | 1 |
| 6 | Cieszycze | TAK | 1 |
| 7 | Damianowice | TAK | 1 |
| 8 | Dobkowice | TAK | 1 |
| 9 | Domasław | TAK | 1 |
| 10 | Jaszowice | TAK | 1 |
| 11 | Kobierzyce zachód | TAK | 1 |
| 12 | Królikowice | TAK | 1 |
| 13 | Krzyżowice | TAK | 1 |
| 14 | Księginice | TAK | 1 |
| 15 | Kuklice | TAK | 1 |
| 16 | Magnice południe | TAK | 1 |
| 17 | Małuszów | TAK | 1 |
| 18 | Nowiny | TAK | 1 |
| 19 | Owsianka | TAK | 1 |
| 20 | Pełczyce | TAK | 1 |
| 21 | Pustków Wilczkowski | TAK | 1 |
| 22 | Pustków Żurawski | TAK | 1 |
| 23 | Raławice Wielkie | TAK | 1 |
| 24 | Rolantowice | TAK | 1 |
| 25 | Solna | TAK | 1 |
| 26 | Szczepankowice | TAK | 1 |
| 27 | Ślęza | TAK | 1 |
| 28 | Tyniec Mały | TAK | 1 |
| 29 | Tyniec nad Ślężą centrum | TAK | 1 |
| 30 | Wierzbice centrum | TAK | 1 |
| 31 | Wysoka | NIE | 0 |
| 32 | Żerniki Małe | TAK | 1 |
| 33 | Żurawice | TAK | 1 |

Źródło: opracowanie własne

Tabela 21. Diagnoza odnosząca się do standardów dostępności obiektów edukacyjnych w Gminie Kobierzyce

| Lp. | Szkoła | Diagnoza odnosząca się do standardów dostępności |
|-----|---|---|
| 1. | Szkoła Podstawowa im. Polskich Odkrywców i Podróżników w Kobierzycach | <p>Placówka posiada podjazdy do dwóch wejść do szkoły od strony ul. Parkowej przystosowane dla osób niepełnosprawnych, a także jeden podjazd od strony dziedzińca. Drzwi zewnętrzne prowadzą do przedsionka, kolejne drzwi na korytarz do pomieszczeń biurowych i innych.</p> <p>Budynek jest dwupoziomowy, posiada schody i nie jest wyposażony w windy i informacje głosowe. Placówka dysponuje schodołazem dla osób z niepełnosprawnością. Na obu kondygnacjach (parterze i piętrze) istnieją dodatkowe schody stwarzające różnicę poziomu w obrębie kondygnacji. W nie ma możliwości skorzystania z tłumacza migowego na miejscu lub on-line. Przy szkole znajduje się parking, z miejscem dla osób niepełnosprawnych. W budynku nie ma oznaczeń w alfabecie Braila ani oznaczeń kontrastowych lub w druku powiększonym dla osób niewidomych i słabowidzących. Drogi ewakuacyjne wewnątrz budynku są oznakowane.</p> |
| 2. | Szkoła Podstawowa w Pustkowie Wilczkowskim | <ul style="list-style-type: none"> • W budynku szkoły istnieją przestrzenie komunikacyjne, które nie są wolne od barier poziomych i pionowych; • W budynku szkoły nie są zastosowane rozwiązania architektoniczne, środki techniczne oraz urządzenia (brak windy, podnośnika), które umożliwiają osobom ze szczególnymi potrzebami na dostęp do wszystkich pomieszczeń, z wyłączeniem pomieszczeń technicznych; • W budynku nie ma informacji na temat rozkładu pomieszczeń, przedstawionej w sposób dotykowy lub głosowy; • Brak jest w budynku możliwości sprawnej ewakuacji osobom ze szczególnymi potrzebami ze względu na wąskie korytarze; • Brak ciepłej wody w sanitariatach, poza zastosowanymi podgrzewaczami wody w niektórych pomieszczeniach. Sanitariaty nie są przystosowane do osób ze szczególnymi potrzebami; • Brak monitoringu wizyjnego w budynku i na terenie szkoły; • Ograniczona ilość miejsc parkingowych; • Możliwy i dopuszczalny jest wstęp do budynku szkoły osobie korzystającej z psa asystującego; • Przy wejściach do budynku szkoły znajdują się podjazdy dla osób ze szczególnymi potrzebami. |
| 3. | Zespół Szkolno-Przedszkolny w Tyńcu Małym | <p>Dostępność cyfrowa:</p> <ul style="list-style-type: none"> • strona internetowa jest częściowo zgodna z ustawą z 4 kwietnia 2019 r. dostępności cyfrowej stron internetowych i aplikacji mobilnych podmiotów publicznych; • Filmy nie posiadają napisów dla osób głuchych, niektóre pliki są w formacie skanów. <p>Dostępność architektoniczna i przestrzenna:</p> <ul style="list-style-type: none"> • Placówka posiada podjazdy dla osób niepełnosprawnych do dwóch wejść z przodu szkoły od ul. Szkolnej (wejście do szkoły oraz wejście do przedszkola), dodatkowy podjazd dla osób niepełnosprawnych znajduje się z tyłu szkoły wejście od dziedzińca na aulę szkolną. Osoba korzystająca z podjazdów z przodu szkoły wjeżdża głównym wejściem do szkoły i przedszkola, na terenie szkoły przy wejściu znajduje się portiernia, która jest czynna całą dobę; • Budynek jest dwupoziomowy, posiada schody jest wyposażony w windę bez informacji głosowej na którym poziomie jest winda natomiast istnieje łącze głosowe w windzie z pracownikiem obsługującym konserwację Windy w razie awarii. Klawisze w windzie posiadają napisy w języku brajla. Budynek posiada toalety dla osób niepełnosprawnych w części dydaktycznej oraz w części |

| Lp. | Szkoła | Diagnoza odnosząca się do standardów dostępności |
|-----|--|---|
| | | <p>sportowej toalety oraz prysznic.</p> <ul style="list-style-type: none"> • W Zespole Szkolno-Przedszkolnym nie ma możliwości skorzystania z tłumacza migowego na miejscu lub on-line; • Przy szkole znajduje się parking z miejscem dla osób niepełnosprawnych. Miejsca znajdują się przy szkole oraz przy części przedszkolnej, oznakowane znakami pionowymi i poziomymi; • W budynku nie ma oznaczeń w alfabecie Brajla ani oznaczeń kontrastowych lub w druku powiększonym dla osób słabo widzących i niewidomych; • Drogi ewakuacyjne wewnątrz budynku są oznakowane. |
| 4. | Zespół Szkolno-Przedszkolny w Wysokiej | Budynek ZSP w Wysokiej oddany w roku 2016 do użytkowania jest dostosowany do potrzeb osób ze szczególnymi potrzebami. Posiada toalety dla osób niepełnosprawnych, windę oraz podjazd. |
| 5. | Zespół Szkolno-Przedszkolny w Bielanych Wrocławskich | <p>Przystosowania szkoły w szczególności do potrzeb osób z niepełnosprawnością osób niedowidzących i niedosłyszących:</p> <ul style="list-style-type: none"> • brak tablic przyzywających z informacją głosową i dodatkowym oznakowaniem przed wejściem do budynku, windy, ciągów komunikacyjnych i pomieszczeń wewnątrz budynku – w sposób wizualny, dotykowy i głosowy, • brak kadry przeszkolonej z języka migowego w pierwszym kontakcie z osobą niepełnosprawną oraz w załatwieniu ich spraw, • brak urządzeń lub środków technicznych do obsługi osób słabosłyszących np. pętla indukcyjna, systemy FM, systemy na podczerwień, systemy Bluetooth, • brak opisu kierunków, rozkładu pomieszczeń dostosowanych do niepełnosprawności, • brak możliwości ewakuacji lub uratowania osób ze szczególnymi potrzebami np. krzesła ewakuacyjne. <p>Przystosowanie dostępności architektonicznych:</p> <ul style="list-style-type: none"> • brak obniżonych krawężników dla osób niepełnosprawnych na wózkach inwalidzkich, • w starej „części szkoły” nie dostosowany dźwig osobowy dla osób niepełnosprawnych – brak możliwości manewru wewnątrz dźwigu, <p>Przystosowanie informacyjno-komunikacyjne:</p> <ul style="list-style-type: none"> • brak przesyłania wiadomości tekstowych, z wykorzystaniem wiadomości SMS, MMS lub komunikatorów internetowych, • brak kadry przeszkolonej z języka migowego oraz innej formy zatrudnienia tłumacza języka migowego np. przez strony internetowe, rozmowę on-line. |
| 6. | Zespół Szkolno-Przedszkolny w Pustkowie Żurawskim | <p>Placówka Zespołu Szkolno-Przedszkolnego w Pustkowie Żurawskim składa się z dwóch oddzielnych wejść do Szkoły Podstawowej i Przedszkola.</p> <p>Część szkolna:</p> <ul style="list-style-type: none"> • Obiekt Szkoły jest dostępny do wejścia od ulicy Kolejowej 46; • Wejście do budynku dostosowane jest dla niepełnosprawnych na wózku. Wejście zabezpieczone przed wejściem osób postronnych – domofon; • Budynek posiada 2 kondygnacje. Dostępne jest korzystanie z korytarzy i schodów /windy brak/ - osoba poruszająca się na wózku może skorzystać z urządzenia schodołaz gąsienicowy w celu dostania się na 1 piętro placówki; • Na parterze budynku znajdują się: cztery sale dydaktyczne, sala gimnastyczna (wyjście z Sali gimnastycznej z pochylnią dla wózków inwalidzkich), świetlica, pomieszczenie socjalne, toalety dla dzieci (w tym toaleta dla osób niepełnosprawnych). Na pierwszym piętrze znajdują się: sekretariat, gabinet dyrektora, pokój nauczycielski, trzy sale dydaktyczne, pracownia informatyczna, |

| Lp. | Szkoła | Diagnoza odnosząca się do standardów dostępności |
|-----|--|--|
| | | <p>gabinet pedagoga i psychologa, toalety dla dzieci i personelu (brak toalety dla osób niepełnosprawnych);</p> <ul style="list-style-type: none"> • Wewnątrz obiekt nie posiada dostosowań: pochylni, platform itp.; • Brak wyznaczonego miejsca postojowego dla osób niepełnosprawnych; • Istnieje możliwość wejścia do budynku z psem asystującym w obecności pracownika Szkoły; • Nie ma możliwości skorzystania z tłumacza języka migowego na miejscu i online; • W budynku nie ma oznaczeń w alfabecie Braila ani oznaczeń kontrastowych w druku powiększonym dla osób niewidomych i słabowidzących. <p>Część przedszkolna:</p> <ul style="list-style-type: none"> • Obiekt Przedszkola jest dostępny do wejścia od ulicy Kolejowej 46; • Wejście do budynku dostosowane jest dla osób niepełnosprawnych na wózku. Wejście zabezpieczone przed wejściem osób postronnych – domofon; • Budynek posiada 2 kondygnacje. Dostępne jest korzystanie z korytarzy i schodów /windy brak/ - osoba poruszająca się na wózku może skorzystać z urządzenia schodołaz gąsienicowy w celu dostania się na 1 piętro placówki; • Na parterze znajdują się: szatnia dla dzieci, toaleta, gabinet terapeutyczny, gabinet intendenta i wicedyrektora, kuchnia i zaplecze kuchenne. Na pierwszym piętrze znajdują się trzy sale dydaktyczne dla dzieci z pełnym węzłem sanitarnym, pomieszczenia: rozdzielnia posiłków oraz zmywalnia. W całym budynku brak toalety dostosowanej dla potrzeb osoby niepełnosprawnej; • Wewnątrz obiekt nie posiada dostosowań: pochylni, platform itp.; • Brak wyznaczonego miejsca parkingowego dla osób niepełnosprawnych; • Istnieje możliwość wejścia do budynku z psem asystującym w obecności pracownika Szkoły; • Nie ma możliwości skorzystania z tłumacza języka migowego na miejscu i online; • W budynku nie ma oznaczeń w alfabecie Braila ani oznaczeń kontrastowych w druku powiększonym dla osób niewidomych i słabowidzących. |
| 7. | Przedszkole Samorządowe w Kobierzycach | <p>Budynek A – jest to nowy budynek przedszkola, który jest w pełni dostosowany do potrzeb osób ze szczególnymi potrzebami.</p> <p>Budynek B – jest to stary budynek przedszkola, który jest niedostosowany do potrzeb osób ze szczególnymi potrzebami poprzez:</p> <ul style="list-style-type: none"> • budynek nie posiada podjazdów (są schody wejściowe); • wąska bramka wejściowa; • nie ma poręczy i pochwyków; • budynek jest piętrowy i nie posiada windy (są schody prowadzące na piętro); • w obiekcie występują progi drzwiowe; • występują wąskie otwory drzwiowe; • wąskie ciągi komunikacyjne i korytarze; • brak przestrzeni manewrowej (niewielkie sale); • brak usytuowania domofonu i czytnika na odpowiedniej wysokości; • niedostosowana toaleta dla dorosłych na parterze (jedna w budynku) ponieważ nie ma możliwości manewrowej - jest wąska; • niedostosowane toalety dla dzieci znajdujące się na piętrze, niewielkie kabiny nie są przystosowane dla potrzeb osób ze szczególnymi potrzebami. |
| 8. | Przedszkole Samorządowe w Ślęzie | <p>Dostępność architektoniczna i przestrzenna:</p> <ul style="list-style-type: none"> • Wejście do budynku dostosowane dla osób niepełnosprawnych. Brak schodów oraz progów. Drzwi zewnętrzne prowadzą do przedsionka, kolejne drzwi na korytarz i do pomieszczeń biurowych i innych; |

| Lp. | Szkoła | Diagnoza odnosząca się do standardów dostępności |
|-----|--------|--|
| | | <ul style="list-style-type: none"> • Budynek jest jednopiętrowy, nie posiada wind, pochylni, podjazdów, platform; • W korytarzach budynku znajdują się standardowe przejścia, z których może korzystać osoba niepełnosprawna; • W budynku znajduje się toaleta dostosowana dla osób niepełnosprawnych; • Podmiot zapewnia osobom ze szczególnymi potrzebami możliwość ewakuacji w inny sposób; • Do przedszkola może wejść osoba z psem asystującym; • Przy przedszkolu znajduje się parking, z wydzielonymi miejscami dla osób niepełnosprawnych; • W budynku nie ma oznaczeń w alfabecie Braila ani oznaczeń kontrastowych. <p>Dostępność cyfrowa:</p> <ul style="list-style-type: none"> • Przedszkole posiada 2 strony internetowe – częściowo dostosowane dla osób ze szczególnymi potrzebami- podwyższony kontrast, możliwość zwiększenia liter na stronie, możliwość zwiększenia interlinii oraz odstępów pomiędzy literami, mapa strony, focus wokół elementów nawigacyjnymi; • Strony nie posiadają możliwości automatycznego czytania tekstu oraz plików wideo z nagraniami treści w języku migowym. <p>Dostępność informacyjno-komunikacyjna:</p> <ul style="list-style-type: none"> • Podmiot zapewnia obsługę z wykorzystaniem następujących sposobów/środków wspierających komunikowanie się: komunikacja audiowizualna, faks, kontakt telefoniczny, korespondencyjny, tekstowy w tym SMS, MMS lub komunikatory internetowe; • W przedszkolu nie ma możliwości skorzystania z tłumacza migowego na miejscu lub on-line; • Podmiot nie posiada urządzeń do obsługi osób słabosłyszących takich jak pętle indukcyjne, systemy FM, systemy na podczerwień czy system Bluetooth. |

Źródło: opracowanie na podstawie danych placówek edukacyjnych z Gminy Kobierzyce

6.2. Wskaźnik wystandaryzowany określający dostęp do publicznie dostępnych terenów zieleni

Wskaźnik wystandaryzowany obliczony na podstawie:

- Powierzchnia terenów zielonych na 1 mieszkańca.

Źródło danych:

- Dane Urzędu Gminy Kobierzyce nt. terenów zielonych.

Tabela 22. Wyniki standaryzacji liniowej zjawiska związanego z dostępem do publicznie dostępnych terenów zieleni w Gminie Kobierzyce

| Lp. | Jednostka delimitacyjna | Powierzchnia terenów zielonych w ha | Powierzchnia terenów zielonych na 1 mieszkańca w m ² | Wskaźnik wystandaryzowany |
|-----|---------------------------|-------------------------------------|---|---------------------------|
| | KOBIERZYCE | 79,12 | 37,9 | |
| 1 | Bąki | 0 | 0,0 | 1,00 |
| 2 | Bielany Wrocławskie | 1,29 | 3,3 | 0,99 |
| 3 | Biskupice Podgórne zachód | 0 | 0,0 | 1,00 |
| 4 | Budziszów | 0,19 | 11,9 | 0,95 |
| 5 | Chrzanów | 0 | 0,0 | 1,00 |
| 6 | Cieszycze | 0 | 0,0 | 1,00 |
| 7 | Damianowice | 0,7 | 77,8 | 0,69 |
| 8 | Dobkowice | 0 | 0,0 | 1,00 |
| 9 | Domasław | 0,98 | 10,4 | 0,96 |
| 10 | Jaszowice | 0 | 0,0 | 1,00 |
| 11 | Kobierzyce zachód | 52,11 | 251,6 | 0,00 |
| 12 | Królikowice | 0 | 0,0 | 1,00 |
| 13 | Krzyżowice | 1,27 | 32,2 | 0,87 |
| 14 | Księginice | 1,53 | 69,9 | 0,72 |
| 15 | Kuklice | 0 | 0,0 | 1,00 |
| 16 | Magnice południe | 0 | 0,0 | 1,00 |
| 17 | Małuszów | 0,72 | 40,2 | 0,84 |
| 18 | Nowiny | 0 | 0,0 | 1,00 |
| 19 | Owsianka | 0 | 0,0 | 1,00 |
| 20 | Pełczyce | 4,32 | 121,3 | 0,52 |
| 21 | Pustków Wilczkowski | 0 | 0,0 | 1,00 |
| 22 | Pustków Żurawski | 1,36 | 16,5 | 0,93 |
| 23 | Raławice Wielkie | 2,48 | 225,5 | 0,10 |
| 24 | Rolantowice | 0,1 | 13,7 | 0,95 |
| 25 | Solna | 4,27 | 137,7 | 0,45 |
| 26 | Szczepankowice | 0,2 | 6,8 | 0,97 |
| 27 | Ślęza | 5,46 | 52,0 | 0,79 |
| 28 | Tyniec Mały | 0,97 | 5,3 | 0,98 |
| 29 | Tyniec nad Ślężą centrum | 0,37 | 7,0 | 0,97 |
| 30 | Wierzbice centrum | 0 | 0,0 | 1,00 |
| 31 | Wysoka | 0,5 | 1,3 | 0,99 |
| 32 | Żerniki Małe | 0 | 0,0 | 1,00 |
| 33 | Żurawice | 0,3 | 15,2 | 0,94 |

Źródło: opracowanie własne

6.3. Wskaźnik wystandaryzowany określający niewystarczający stan rozwoju infrastruktury społecznej w zakresie dostępności do miejsc aktywności społecznej

Wskaźnik wystandaryzowany obliczony na podstawie:

- Występowania miejsc, gdzie realizowane są usługi z zakresu aktywizacji społecznej – wraz z oceną ich stanu/ stopnia wyposażenia (poszukiwanie miejsc do modernizacji/ wyposażenia).

Źródło danych:

- Dane Urzędu Gminy nt. miejsc/ infrastruktury, gdzie realizowane są działania z zakresu aktywizacji społecznej (świetlice wiejskie, obiekty kultury).

Tabela 23. Wyniki standaryzacji liniowej zjawiska związanego z niewystarczającym dostępem do miejsc aktywności społecznej w Gminie Kobierzyce

| Lp. | Jednostka delimitacyjna | Dostęp do domów kultury/ świetlic | Wskaźnik wystandaryzowany |
|-----|---------------------------|--------------------------------------|---------------------------|
| 1 | Bąki | TAK | 0 |
| 2 | Bielany Wrocławskie | TAK | 0 |
| 3 | Biskupice Podgórne zachód | NIE | 1 |
| 4 | Budziszów | TAK | 0 |
| 5 | Chrzanów | TAK | 0 |
| 6 | Cieszycze | TAK | 0 |
| 7 | Damianowice | TAK | 0 |
| 8 | Dobkowice | TAK | 0 |
| 9 | Domasław | TAK | 0 |
| 10 | Jaszowice | TAK | 0 |
| 11 | Kobierzyce zachód | TAK | 0 |
| 12 | Królikowice | TAK | 0 |
| 13 | Krzyżowice | TAK | 0 |
| 14 | Księginice | TAK | 0 |
| 15 | Kuklice | TAK | 0 |
| 16 | Magnice południe | TAK | 0 |
| 17 | Małuszów | TAK | 0 |
| 18 | Nowiny | TAK | 0 |
| 19 | Owsianka | TAK | 0 |
| 20 | Pełczyce | TAK | 0 |
| 21 | Pustków Wilczkowski | TAK | 0 |
| 22 | Pustków Żurawski | TAK | 0 |
| 23 | Raławice Wielkie | TAK | 0 |
| 24 | Rolantowice | TAK | 0 |
| 25 | Solna | TAK | 0 |
| 26 | Szczepankowice | TAK | 0 |
| 27 | Ślęza | TAK | 0 |
| 28 | Tyniec Mały | TAK | 0 |
| 29 | Tyniec nad Ślężą centrum | TAK | 0 |
| 30 | Wierzbice centrum | TAK | 0 |
| 31 | Wysoka | TAK | 0 |
| 32 | Żerniki Małe | TAK | 0 |
| 33 | Żurawice | TAK | 0 |

Źródło: opracowanie własne

6.4. Wskaźnik wystandaryzowany określający niedobór lub niską jakość terenów publicznych – miejsca rekreacji i sportu

Wskaźnik wystandaryzowany obliczony na podstawie:

- Występowania miejsc gdzie realizowane są usługi z zakresu sportu i rekreacji (wraz oceną dysfunkcji/ możliwości zagospodarowania).

Źródło danych:

- Dane Urzędu Gminy nt. miejsc rekreacji i sportu.

Tabela 24. Wyniki standaryzacji liniowej zjawiska związanego z niewystarczającym lub niską jakością miejsc rekreacji i sportu w Gminie Kobierzycy

| Lp. | Jednostka delimitacyjna | Liczba miejsc rekreacji i sportu | Wskaźnik wystandaryzowany |
|-----|---------------------------|----------------------------------|---------------------------|
| 1 | Bąki | 1 | 0 |
| 2 | Bielany Wrocławskie | 3 | 0 |
| 3 | Biskupice Podgórne zachód | 0 | 1 |
| 4 | Budziszów | 1 | 0 |
| 5 | Chrzanów | 1 | 0 |
| 6 | Cieszycy | 2 | 0 |
| 7 | Damianowice | 3 | 0 |
| 8 | Dobkowice | 1 | 0 |
| 9 | Domasław | 3 | 0 |
| 10 | Jaszowice | 2 | 0 |
| 11 | Kobierzycy zachód | 5 | 0 |
| 12 | Królikowice | 1 | 0 |
| 13 | Krzyżowice | 2 | 0 |
| 14 | Księginice | 3 | 0 |
| 15 | Kuklice | 2 | 0 |
| 16 | Magnice południe | 2 | 0 |
| 17 | Małuszów | 3 | 0 |
| 18 | Nowiny | 1 | 0 |
| 19 | Owsianka | 2 | 0 |
| 20 | Pelczyce | 2 | 0 |
| 21 | Pustków Wilczkowski | 1 | 0 |
| 22 | Pustków Żurawski | 1 | 0 |
| 23 | Raławice Wielkie | 1 | 0 |
| 24 | Rolantowice | 1 | 0 |
| 25 | Solna | 3 | 0 |
| 26 | Szczepankowice | 3 | 0 |
| 27 | Ślęza | 3 | 0 |
| 28 | Tyniec Mały | 1 | 0 |
| 29 | Tyniec nad Ślężą centrum | 4 | 0 |
| 30 | Wierzbitce centrum | 1 | 0 |
| 31 | Wysoka | 3 | 0 |
| 32 | Żerniki Małe | 1 | 0 |
| 33 | Żurawice | 1 | 0 |

Źródło: opracowanie własne

7. Diagnoza zjawisk w sferze technicznej

7.1. Wskaźnik wystandaryzowany określający koncentrację zjawiska degradacji stanu technicznego obiektów budowlanych, w tym mieszkaniowych – zły stan techniczny obiektów komunalnych

Wskaźnik wystandaryzowany obliczony na podstawie:

- Liczby budynków komunalnych będących w złym stanie technicznym w relacji do liczby budynków komunalnych ogółem w jednostce delimitacyjnej (natężenie zjawiska),
- Liczby budynków komunalnych będących w złym stanie technicznym w jednostce delimitacyjnej (skala zjawiska).

Źródło danych:

- Dane UG Kobierzyce nt. liczby budynków komunalnych, w tym w złym stanie technicznym.

Tabela 25. Wyniki standaryzacji liniowej zjawiska związanego ze złym stanem technicznym obiektów komunalnych w Gminie Kobierzyce

| Lp. | Jednostka delimitacyjna | Liczba budynków mieszkalnych/ mieszkań komunalnych | Liczba budynków mieszkalnych / mieszkań komunalnych w złym stanie technicznym | Udział budynków komunalnych w złym stanie technicznym | Wskaźnik wystandaryzowan y |
|-------------------|---------------------------|--|--|---|----------------------------------|
| KOBIERZYCE | | | | | |
| 1 | Bąki | | | | 0,00 |
| 2 | Bielany Wrocławskie | | | | 0,00 |
| 3 | Biskupice Podgórne zachód | | | | 0,00 |
| 4 | Budziszów | | | | 0,00 |
| 5 | Chrzanów | | | | 0,00 |
| 6 | Cieszycze | | | | 0,00 |
| 7 | Damianowice | | | | 0,00 |
| 8 | Dobkowice | | | | 0,00 |
| 9 | Domasław | | | | 0,00 |
| 10 | Jaszowice | | | | 0,00 |
| 11 | Kobierzyce zachód | <p style="text-align: center;">1/5 Budynek mieszkalny ul. Sportowa 4-6, w którym znajduje się 12 lokali mieszkalnych z tego 5 należy do Gminy Kobierzyce</p> <p style="text-align: center;">1/8 Budynek mieszkalny ul. Sportowa 8 h, w którym znajduje się 8 lokali mieszkalnych z tego 4 należą do Gminy Kobierzyce</p> | 2/13 | 1 | 1 |
| 12 | Królikowice | | | | 0,00 |
| 13 | Krzyżowice | | | | 0,00 |
| 14 | Księginice | | | | 0,00 |
| 15 | Kuklice | | | | 0,00 |
| 16 | Magnice południe | | | | 0,00 |
| 17 | Małuszów | | | | 0,00 |
| 18 | Nowiny | | | | 0,00 |
| 19 | Owsianka | | | | 0,00 |

| | | | | | |
|----|--------------------------|---|-----|---|------|
| 20 | Pełczyce | | | | 0,00 |
| 21 | Pustków Wilczkowski | | | | 0,00 |
| 22 | Pustków Żurawski | | | | 0,00 |
| 23 | Raławice Wielkie | | | | 0,00 |
| 24 | Rolantowice | | | | 0,00 |
| 25 | Solna | | | | 0,00 |
| 26 | Szczepankowice | | | | 0,00 |
| 27 | Ślęza | | | | 0,00 |
| 28 | Tyniec Mały | | | | 0,00 |
| 29 | Tyniec nad Ślężą centrum | 1/3 Budynek mieszkalny ul. Polna 9 w Tyńcu nad Ślężą, w którym znajduje się 6 lokali mieszkalnych z tego 3 należą do Gminy Kobierzyce | 1/3 | 1 | 0,75 |
| 30 | Wierzbice centrum | | | | 0,00 |
| 31 | Wysoka | | | | 0,00 |
| 32 | Żerniki Małe | | | | 0,00 |
| 33 | Żurawice | | | | 0,00 |

Źródło: opracowanie własne

7.2. Wskaźnik wystandaryzowany określający koncentrację niefunkcyjnych rozwiązań technicznych uniemożliwiających efektywne korzystanie z obiektów budowlanych – deficyty w zakresie sieci kanalizacyjnej

Wskaźnik wystandaryzowany obliczony na podstawie:

- Miejscowości pozbawionych sieci kanalizacyjnej.

Źródło danych:

- Dane nt. deficytów sieci kanalizacyjnej (w podziale na sołectwa).

Tabela 26. Wyniki standaryzacji liniowej w zakresie deficytu sieci kanalizacyjnej w Gminie Kobierzyce

| Lp. | Jednostka delimitacyjna | Sieć kanalizacyjna | Wskaźnik wystandaryzowany |
|-----|---------------------------|--------------------|---------------------------|
| | KOBIERZYCE | | |
| 1 | Bąki | TAK | 0 |
| 2 | Bielany Wrocławskie | TAK | 0 |
| 3 | Biskupice Podgórne zachód | TAK | 0 |
| 4 | Budziszów | NIE | 1 |
| 5 | Chrzanów | TAK | 0 |
| 6 | Cieszycy | TAK | 0 |
| 7 | Damianowice | TAK | 0 |
| 8 | Dobkowice | TAK | 0 |
| 9 | Domasław | TAK | 0 |
| 10 | Jaszowice | TAK | 0 |
| 11 | Kobierzyce zachód | TAK | 0 |
| 12 | Królikowice | TAK | 0 |
| 13 | Krzyżowice | TAK | 0 |
| 14 | Księginice | TAK | 0 |
| 15 | Kuklice | TAK | 0 |
| 16 | Magnice południe | TAK | 0 |
| 17 | Małuszów | TAK | 0 |

| | | | |
|----|--------------------------|-----|---|
| 18 | Nowiny | TAK | 0 |
| 19 | Owsianka | TAK | 0 |
| 20 | Pełczyce | TAK | 0 |
| 21 | Pustków Wilczkowski | NIE | 1 |
| 22 | Pustków Żurawski | TAK | 0 |
| 23 | Raławice Wielkie | TAK | 0 |
| 24 | Rolantowice | TAK | 0 |
| 25 | Solna | TAK | 0 |
| 26 | Szczepankowice | NIE | 1 |
| 27 | Ślęza | TAK | 0 |
| 28 | Tyniec Mały | TAK | 0 |
| 29 | Tyniec nad Ślężą centrum | NIE | 1 |
| 30 | Wierzbice centrum | TAK | 0 |
| 31 | Wysoka | TAK | 0 |
| 32 | Żerniki Małe | TAK | 0 |
| 33 | Żurawice | TAK | 0 |

Źródło: opracowanie własne

8. Obszar zdegradowany

Obszar gminy znajdujący się w stanie kryzysowym z **powodu koncentracji negatywnych zjawisk społecznych**, w szczególności bezrobocia, ubóstwa, przestępczości, niskiego poziomu edukacji lub kapitału społecznego, a także niewystarczającego poziomu uczestnictwa w życiu publicznym i kulturalnym, można wyznaczyć jako obszar zdegradowany w przypadku **występowania** na nim ponadto **co najmniej jednego z następujących negatywnych zjawisk**:

- gospodarczych – w szczególności niskiego stopnia przedsiębiorczości, słabej kondycji lokalnych przedsiębiorstw lub
- środowiskowych – w szczególności przekroczenia standardów jakości środowiska, obecności odpadów stwarzających zagrożenie dla życia, zdrowia ludzi lub stanu środowiska,
- przestrzenno-funkcjonalnych – w szczególności niewystarczającego wyposażenia w infrastrukturę techniczną i społeczną lub jej złego stanu technicznego, braku dostępu do podstawowych usług lub ich niskiej jakości, niedostosowania rozwiązań urbanistycznych do zmieniających się funkcji obszaru, niskiego poziomu obsługi komunikacyjnej, niedoboru lub niskiej jakości terenów publicznych,
- technicznych – w szczególności degradacji stanu technicznego obiektów budowlanych, w tym o przeznaczeniu mieszkaniowym oraz нефункционowaniu rozwiązań technicznych umożliwiających efektywne korzystanie z obiektów budowlanych, w szczególności w zakresie energooszczędności i ochrony środowiska.

W celu wskazania obszaru gminy, w którym występuje koncentracja problemów społecznych oraz jednocześnie ma miejsce współwystępowanie negatywnych zjawisk pozaspołecznych poszczególne wyniki delimitacji częściowych, odnoszących się do wybranych problemów, zsumowano.

W pierwszej kolejności zsumowano wartości częściowe wskaźników odnoszących się sfery społecznej. Degradacja może być potwierdzona w momencie, gdy poza problemami społecznymi identyfikuje się inne zjawiska problemowe ze sfer gospodarczej, środowiskowej, przestrzenno-funkcjonalnej lub technicznej.

W ten sposób wybrano jednostki przestrzenne, w których stwierdzono najwyższe wartości sumy wskaźników sfery społecznej, jednocześnie charakteryzujące się występowaniem najwyższych wartości wskaźników spoza sfery społecznej. Spośród tych jednostek przestrzennych dokonano wyboru obszaru zdegradowanego. Przy wyborze kierowano się zasadą zawężenia zakresu interwencji do obszaru, który nie przekracza 20% powierzchni gminy oraz 30% ludności gminy, tak aby zachować odpowiedni poziom koncentracji działań rewitalizacyjnych.

Za obszar zdegradowany w Gminie Kobierzyce uznano jednostki delimitacyjne: Pustków Żurawski, Kobierzyce zachód, Wierzbice centrum, Tyniec nad Ślężą centrum, Magnice południe, Cieszyce, Pustków Wilczkowski, Małuszów, Biskupice Podgórne zachód.

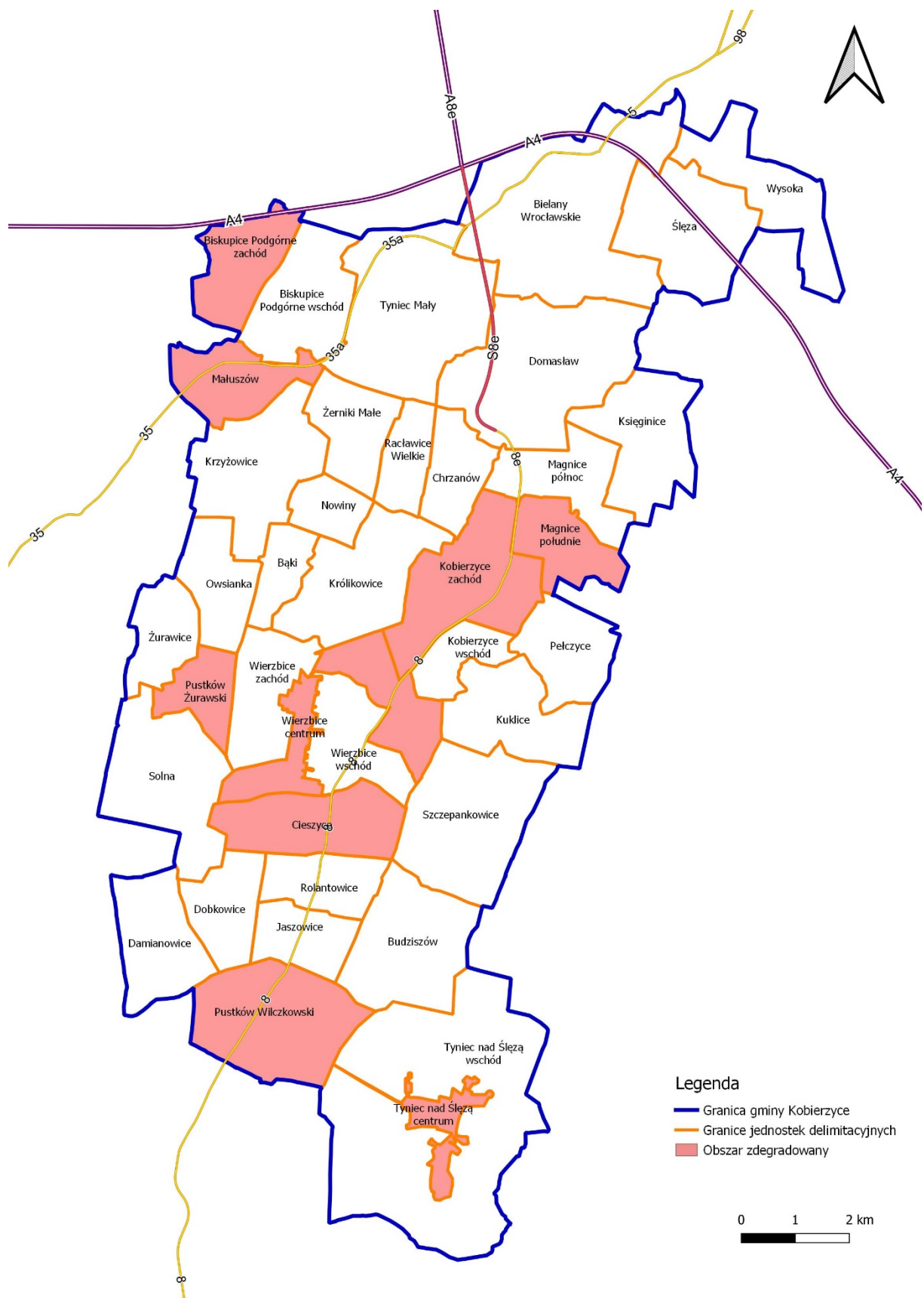
Wg danych UG Kobierzyce z 2021 r. obszar zdegradowany zamieszkały był przez 5273 osoby (25,2% ludności gminy) i miał powierzchnię 2897,0542 ha (19,48% powierzchni gminy).

Tabela 27. Suma wystandaryzowanych wskaźników sfery społecznej i pozaspółecznej

| Lp. | Jednostka | Suma wskaźników | Spół. | Poza społ. | Liczba mieszkańców | Odsetek ludności gminy | Pow. (ha) | % pow. gminy |
|-----|---------------------------|-----------------|-------|------------|--------------------|------------------------|-----------|--------------|
| 1 | Pustków Żurawski | 1,53 | 1 | 0,53 | 822 | 3,9 | 166,93 | 1,12 |
| 2 | Kobierzycze zachód | 1,52 | 0,9 | 0,62 | 2071 | 9,9 | 489,92 | 3,29 |
| 3 | Wierzbice centrum | 1,48 | 0,99 | 0,50 | 777 | 3,7 | 438,34 | 2,95 |
| 4 | Budziszów | 1,46 | 0,93 | 0,52 | 159 | 0,8 | 469,5 | 3,16 |
| 5 | Tyniec nad Ślężą centrum | 1,43 | 0,76 | 0,67 | 529 | 2,5 | 125,50 | 0,84 |
| 6 | Magnice południe | 1,39 | 0,76 | 0,63 | 290 | 1,4 | 229,27 | 1,54 |
| 7 | Rolantowice | 1,27 | 0,79 | 0,49 | 73 | 0,3 | 221,61 | 1,49 |
| 8 | Cieszycze | 1,23 | 0,75 | 0,47 | 183 | 0,9 | 370,62 | 2,49 |
| 9 | Pustków Wilczkowski | 1,21 | 0,55 | 0,65 | 319 | 1,5 | 537,98 | 3,62 |
| 10 | Małuszów | 1,18 | 0,52 | 0,66 | 179 | 0,9 | 261,97 | 1,76 |
| 11 | Biskupice Podgórne zachód | 1,14 | 0,14 | 1,00 | 103 | 0,5 | 272,7 | 1,83 |
| 12 | Bielany Wrocławskie | 1,07 | 0,41 | 0,65 | 3880 | 18,6 | 983,1 | 6,61 |
| 13 | Domastaw | 0,96 | 0,6 | 0,36 | 940 | 4,5 | 737,45 | 4,96 |
| 14 | Kuklice | 0,86 | 0,48 | 0,38 | 242 | 1,2 | 369,58 | 2,49 |
| 15 | Nowiny | 0,85 | 0,44 | 0,41 | 63 | 0,3 | 137,17 | 0,92 |
| 16 | Solna | 0,81 | 0,56 | 0,24 | 310 | 1,5 | 508,59 | 3,42 |
| 17 | Jaszowice | 0,78 | 0,35 | 0,43 | 153 | 0,7 | 202,02 | 1,36 |
| 18 | Szczepankowice | 0,76 | 0,27 | 0,49 | 292 | 1,4 | 572,51 | 3,85 |
| 19 | Bąki | 0,74 | 0,28 | 0,46 | 73 | 0,3 | 144,11 | 0,97 |
| 20 | Królikowice | 0,74 | 0,44 | 0,30 | 394 | 1,9 | 448,41 | 3,02 |
| 21 | Tyniec Mały | 0,66 | 0,26 | 0,40 | 1829 | 8,8 | 724,18 | 4,87 |
| 22 | Krzyżowice | 0,65 | 0,37 | 0,28 | 395 | 1,9 | 487,14 | 3,28 |
| 23 | Owsianka | 0,62 | 0,27 | 0,34 | 134 | 0,6 | 245,57 | 1,65 |
| 24 | Chrzanów | 0,59 | 0,31 | 0,29 | 187 | 0,9 | 207,61 | 1,4 |
| 25 | Dobkowice | 0,59 | 0,27 | 0,32 | 127 | 0,6 | 235,22 | 1,58 |
| 26 | Damianowice | 0,56 | 0,37 | 0,29 | 90 | 0,4 | 330,13 | 2,22 |
| 27 | Żurawice | 0,56 | 0,27 | 0,19 | 197 | 0,9 | 144,11 | 0,97 |
| 28 | Wysoka | 0,50 | 0,32 | 0,18 | 3963 | 19 | 368,11 | 2,48 |
| 29 | Żerniki Małe | 0,44 | 0,07 | 0,38 | 354 | 1,7 | 248,45 | 1,67 |
| 30 | Pęczyce | 0,42 | 0,31 | 0,11 | 356 | 1,7 | 275,65 | 1,85 |
| 31 | Księginice | 0,41 | 0,15 | 0,26 | 219 | 1 | 401,94 | 2,7 |
| 32 | Ślęza | 0,32 | 0,03 | 0,29 | 1051 | 5 | 462,8 | 3,11 |
| 33 | Raławice Wielkie | 0 | 0 | 0,00 | 110 | 0,5 | 167,09 | 1,12 |

Źródło: opracowanie własne

Mapa 2. Obszar zdegradowany w Gminie Kobierzyce



Źródło: opracowanie własne

Tabela 28. Zestawienie koncentracji problemów społecznych, gospodarczych, środowiskowych, przestrzenno-funkcjonalnych oraz technicznych za pomocą wskaźników wystandaryzowanych

| Lp. | Jednostka | Suma | Społ. | Pozaspoł. | 10 | 11 | 12 | 13 | 14 | 15 | 16 | 17 | 18 | 19 | 20 |
|-----|---------------------------|------|-------|-----------|------|------|----|----|----|----|------|----|----|------|----|
| 1 | Pustków Żurawski | 1,53 | 1,00 | 0,53 | 0,76 | 0,76 | 1 | 0 | 0 | 1 | 0,93 | 0 | 0 | 0 | 0 |
| 2 | Kobierzyce zachód | 1,52 | 0,90 | 0,62 | 0,53 | 0,53 | 1 | 1 | 0 | 1 | 0 | 0 | 0 | 1 | 0 |
| 3 | Wierzbitze centrum | 1,48 | 0,99 | 0,50 | 0,63 | 0,63 | 0 | 1 | 0 | 1 | 1 | 0 | 0 | 0 | 0 |
| 4 | Budziszów | 1,46 | 0,93 | 0,52 | 0,74 | 0,74 | 0 | 0 | 0 | 1 | 0,95 | 0 | 0 | 0 | 1 |
| 5 | Tyniec nad Ślężą centrum | 1,43 | 0,76 | 0,67 | 0,82 | 0,82 | 0 | 0 | 0 | 1 | 0,97 | 0 | 0 | 0,75 | 1 |
| 6 | Magnice południe | 1,39 | 0,76 | 0,63 | 0,55 | 0,55 | 0 | 1 | 1 | 1 | 1 | 0 | 0 | 0 | 0 |
| 7 | Rolantowice | 1,27 | 0,79 | 0,49 | 0,62 | 0,62 | 0 | 1 | 0 | 1 | 0,95 | 0 | 0 | 0 | 0 |
| 8 | Cieszycze | 1,23 | 0,75 | 0,47 | 0,56 | 0,56 | 0 | 1 | 0 | 1 | 1 | 0 | 0 | 0 | 0 |
| 9 | Pustków Wilczkowski | 1,21 | 0,55 | 0,65 | 0,63 | 0,63 | 0 | 1 | 0 | 1 | 1 | 0 | 0 | 0 | 1 |
| 10 | Małuszów | 1,18 | 0,52 | 0,66 | 0,74 | 0,74 | 0 | 1 | 1 | 1 | 0,84 | 0 | 0 | 0 | 0 |
| 11 | Biskupice Podgórne zachód | 1,14 | 0,14 | 1,00 | 0,73 | 0,73 | 0 | 1 | 1 | 1 | 1 | 1 | 1 | 0 | 0 |
| 12 | Bielany Wrocławskie | 1,07 | 0,41 | 0,65 | 0,13 | 0,13 | 1 | 1 | 1 | 1 | 0,99 | 0 | 0 | 0 | 0 |
| 13 | Domasław | 0,96 | 0,60 | 0,36 | 0,21 | 0,21 | 0 | 0 | 1 | 1 | 0,96 | 0 | 0 | 0 | 0 |
| 14 | Kuklice | 0,86 | 0,48 | 0,38 | 0,76 | 0,76 | 0 | 0 | 0 | 1 | 1 | 0 | 0 | 0 | 0 |
| 15 | Nowiny | 0,85 | 0,44 | 0,41 | 0,84 | 0,84 | 0 | 0 | 0 | 1 | 1 | 0 | 0 | 0 | 0 |
| 16 | Solna | 0,81 | 0,56 | 0,24 | 0,6 | 0,6 | 0 | 0 | 0 | 1 | 0,45 | 0 | 0 | 0 | 0 |
| 17 | Jaszowice | 0,78 | 0,35 | 0,43 | 0,42 | 0,42 | 0 | 1 | 0 | 1 | 1 | 0 | 0 | 0 | 0 |
| 18 | Szczepankowice | 0,76 | 0,27 | 0,49 | 0,62 | 0,62 | 0 | 0 | 0 | 1 | 0,97 | 0 | 0 | 0 | 1 |
| 19 | Bąki | 0,74 | 0,28 | 0,46 | 1 | 1 | 0 | 0 | 0 | 1 | 1 | 0 | 0 | 0 | 0 |
| 20 | Królikowice | 0,74 | 0,44 | 0,30 | 0,5 | 0,5 | 0 | 0 | 0 | 1 | 1 | 0 | 0 | 0 | 0 |
| 21 | Tyniec Mały | 0,66 | 0,26 | 0,40 | 0,32 | 0,32 | 0 | 0 | 1 | 1 | 0,98 | 0 | 0 | 0 | 0 |
| 22 | Krzyżowice | 0,65 | 0,37 | 0,28 | 0,51 | 0,51 | 0 | 0 | 0 | 1 | 0,87 | 0 | 0 | 0 | 0 |
| 23 | Owsianka | 0,62 | 0,27 | 0,34 | 0,14 | 0,14 | 0 | 1 | 0 | 1 | 1 | 0 | 0 | 0 | 0 |
| 24 | Chrzanów | 0,59 | 0,31 | 0,29 | 0,46 | 0,46 | 0 | 0 | 0 | 1 | 1 | 0 | 0 | 0 | 0 |
| 25 | Dobkowice | 0,59 | 0,27 | 0,32 | 0,58 | 0,58 | 0 | 0 | 0 | 1 | 1 | 0 | 0 | 0 | 0 |
| 26 | Żurawice | 0,56 | 0,27 | 0,29 | 0,51 | 0,51 | 0 | 0 | 0 | 1 | 0,94 | 0 | 0 | 0 | 0 |
| 27 | Damianowice | 0,56 | 0,37 | 0,19 | 0,31 | 0,31 | 0 | 0 | 0 | 1 | 0,69 | 0 | 0 | 0 | 0 |
| 28 | Wysoka | 0,50 | 0,32 | 0,18 | 0,14 | 0,14 | 1 | 0 | 0 | 0 | 0,99 | 0 | 0 | 0 | 0 |
| 29 | Żerniki Małe | 0,44 | 0,07 | 0,38 | 0,25 | 0,25 | 0 | 0 | 1 | 1 | 1 | 0 | 0 | 0 | 0 |
| 30 | Pelczyce | 0,42 | 0,31 | 0,11 | 0,14 | 0,14 | 0 | 0 | 0 | 1 | 0,52 | 0 | 0 | 0 | 0 |
| 31 | Księginice | 0,41 | 0,15 | 0,26 | 0,52 | 0,52 | 0 | 0 | 0 | 1 | 0,72 | 0 | 0 | 0 | 0 |
| 32 | Ślęza | 0,32 | 0,03 | 0,29 | 0,09 | 0,09 | 0 | 1 | 0 | 1 | 0,79 | 0 | 0 | 0 | 0 |
| 33 | Raclawice Wielkie | 0,00 | 0,00 | 0,00 | 0 | 0 | 0 | 0 | 0 | 1 | 0,1 | 0 | 0 | 0 | 0 |

Źródło: opracowanie własne

Oznaczenie wskaźników:

10. Wskaźnik wystandaryzowany określający koncentrację niskiej przedsiębiorczości osób w społeczności ogółem
11. Wskaźnik wystandaryzowany określający koncentrację słabej kondycji lokalnych przedsiębiorstw
12. Wskaźnik wystandaryzowany określający koncentrację przekroczenia standardów jakości środowiska związanych ze złym stanem powietrza atmosferycznego
13. Wskaźnik wystandaryzowany określający koncentrację przekroczenia standardów jakości środowiska związanych z hałasem
14. Wskaźnik wystandaryzowany określający potencjalny problem uciążliwego sąsiedztwa terenów przemysłowych
15. Wskaźnik wystandaryzowany określający niedostosowanie infrastruktury do potrzeb osób ze szczególnymi potrzebami – ocena stanu infrastruktury szkolnej
16. Wskaźnik wystandaryzowany określający dostęp do publicznie dostępnych terenów zieleni
17. Wskaźnik wystandaryzowany określający niewystarczający stan rozwoju infrastruktury społecznej w zakresie dostępności do miejsc aktywności społecznej
18. Wskaźnik wystandaryzowany określający niedobór lub niską jakość terenów publicznych – miejsca rekreacji i sportu
19. Wskaźnik wystandaryzowany określający koncentrację zjawiska degradacji stanu technicznego obiektów budowlanych, w tym mieszkaniowych – zły stan techniczny obiektów komunalnych
20. Wskaźnik wystandaryzowany określający koncentrację niefunkcjonalnych rozwiązań technicznych uniemożliwiających efektywne korzystanie z obiektów budowlanych – deficyty w zakresie sieci kanalizacyjnej

9. Obszar rewitalizacji

Obszar rewitalizacji to obszar obejmujący **całość lub część obszaru zdegradowanego**, cechujący się szczególną koncentracją negatywnych zjawisk, na którym z uwagi na **istotne znaczenie dla rozwoju lokalnego**, zamierza się prowadzić rewitalizację.

Obszar rewitalizacji:

- nie może obejmować terenów większych niż 20% powierzchni gminy,
- oraz zamieszkałych przez więcej niż 30% mieszkańców.

Po przeprowadzeniu analiz prowadzących do wyznaczenia obszaru zdegradowanego, niezbędne jest wyznaczenie (w ramach tego obszaru) obszaru rewitalizacji. Obszar rewitalizacji jest obszarem, na którym prowadzona będzie rewitalizacja.

Określenie, która część obszaru zdegradowanego stanowić będzie obszar rewitalizacji następuje w oparciu o dwie przesłanki. Pierwszą z nich jest stwierdzenie szczególnej koncentracji negatywnych zjawisk. Do wniosku tego można dojść za pomocą metod badawczych służących wyznaczeniu obszaru zdegradowanego (porównanie wartości mierników, ich koncentracji terytorialnej).

Drugą z przesłanek jest uznanie, że obszar ten ma istotne znaczenie dla rozwoju gminy. Znaczenie dla rozwoju gminy oceniać można na różne sposoby, przede wszystkim istotność danego obszaru powinna jednak wynikać z gminnych dokumentów strategicznych, być w nich wskazana jako obszar szczególnej troski władz publicznych, obszar, na którym skupiać się będzie życie społeczno-gospodarcze w gminie. Do oceny istotności obszaru można posłużyć się przykładowo analizami urbanistycznymi, które wskażą obszar wpisujący się w zasady ogólne planowania przestrzennego, takie jak np. zasada miasta zwarteo, zasada niskoemisyjności.¹

Mając na uwadze to, że obszar zdegradowany nie przekracza dopuszczalnych ustawą o rewitalizacji wskaźników koncentracji: tj. 30% liczby mieszkańców oraz 20% powierzchni gminy, zdecydowano się wyznaczyć obszar rewitalizacji pokrywający się w całości z obszarem zdegradowanym. Za takim podejściem przemawia koncentracja zjawisk społecznych oraz występowanie innych problemów, w tym w szczególności w sferach środowiskowej i przestrzenno-funkcjonalnej. Ważna jest też spójność terytorialna wybranych jednostek delimitacyjnych uznanych za zdegradowane. Na obszarze rewitalizacji występują ponadto funkcje, które potwierdzają, iż obszar ten posiada szczególne znaczenie dla rozwoju gminy.

Za obszar rewitalizacji w Gminie Kobierzyce uznano jednostki delimitacyjne: uznano jednostki delimitacyjne: Pustków Żurawski, Kobierzyce zachód, Wierzbice centrum, Tyniec nad Ślężą centrum, Magnice południe, Cieszyce, Pustków Wilczkowski, Małuszów, Biskupice Podgórne zachód.

Wg danych UG Kobierzyce z 2021 r. obszar rewitalizacji zamieszkały był przez 5273 osoby (25,2% ludności gminy) i miał powierzchnię 2897,0542 ha (19,48% powierzchni gminy).

¹ Źródło: Ustawa o rewitalizacji - praktyczny komentarz, Ministerstwo Infrastruktury i Budownictwa Departament Polityki Przestrzennej, Warszawa 2016

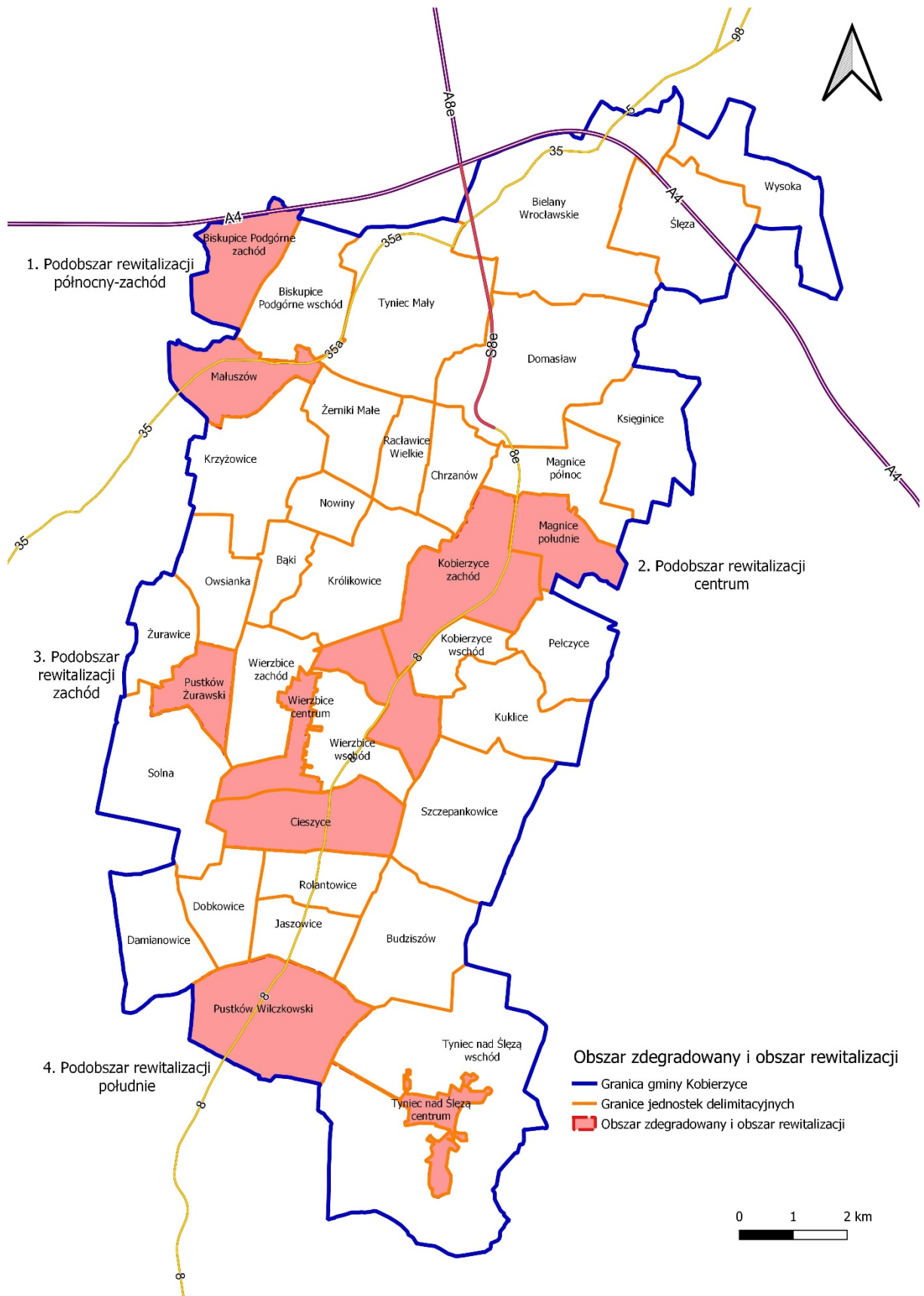
Mają na uwadze sąsiedztwo wybranych jednostek delimitacyjnych wyznaczono ostatecznie 4 podobszary rewitalizacji.

Tabela 29. Podobszary rewitalizacji w Gminie Kobierzyce

| Lp. | Nazwa | Liczba mieszkańców (stan 31.12.2021) | Powierzchnia (ha) | Uzasadnienie |
|-----|--|--------------------------------------|-------------------|---|
| 1. | Podobszar rewitalizacji północny-zachód (Biskupice Podgórne zachód, Małuszów) | 282 | 537,5304 | Na podobszarze stwierdzono występowanie negatywnych zjawisk społecznych, w tym starzenie się społeczeństwa, długotrwała choroba oraz depopulacja. Na podobszarze stwierdzono występowanie problemów poza społecznych, w tym: hałas, uciążliwe sąsiedztwo terenów przemysłowych, deficyt terenów zielonych, brak miejsc dla aktywności społecznych. |
| 2. | Podobszar rewitalizacji centrum (Magnice południe, Kobierzyce zachód, Wierzbice centrum, Cieszycy) | 3321 | 1528,1506 | Na podobszarze stwierdzono występowanie negatywnych zjawisk społecznych, w tym starzenie się społeczeństwa, długotrwała choroba, niepełnosprawność, ubóstwo oraz częściowo depopulacja. Na podobszarze stwierdzono występowanie problemów poza społecznych, w tym: hałas, zły stan powietrza, uciążliwe sąsiedztwo terenów przemysłowych, deficyt terenów zielonych, jak też lokalizacja obiektów komunalnych o złym stanie technicznym oraz niedostosowanie obiektów szkolnych do standardów dostępności. |
| 3. | Podobszar rewitalizacji zachód (Pustków Żurawski) | 822 | 167,8938 | Na podobszarze stwierdzono występowanie negatywnych zjawisk społecznych w tym: długotrwała choroba oraz uzależnienia. Na podobszarze stwierdzono występowanie problemów poza społecznych, w tym: zły stan powietrza, deficyt terenów zielonych oraz niedostosowanie obiektów szkolnych do standardów dostępności. |
| 4. | Podobszar rewitalizacji południe (Pustków Wilczkowski, Tyniec nad Ślężą centrum) | 848 | 663,4794 | Na podobszarze stwierdzono występowanie negatywnych zjawisk społecznych, w tym niski poziom edukacji, ubóstwo oraz starzenie się społeczeństwa. Na podobszarze stwierdzono występowanie problemów poza społecznych, w tym: niski poziomu przedsiębiorczości, słaba kondycja lokalnych przedsiębiorstw, hałas, deficyt terenów zielonych, niedostosowanie obiektów szkolnych do standardów dostępności oraz brak sieci kanalizacyjnej. |
| | RAZEM OBSZAR REWITALIZACJI | 5273 | 2897,0542 | - |

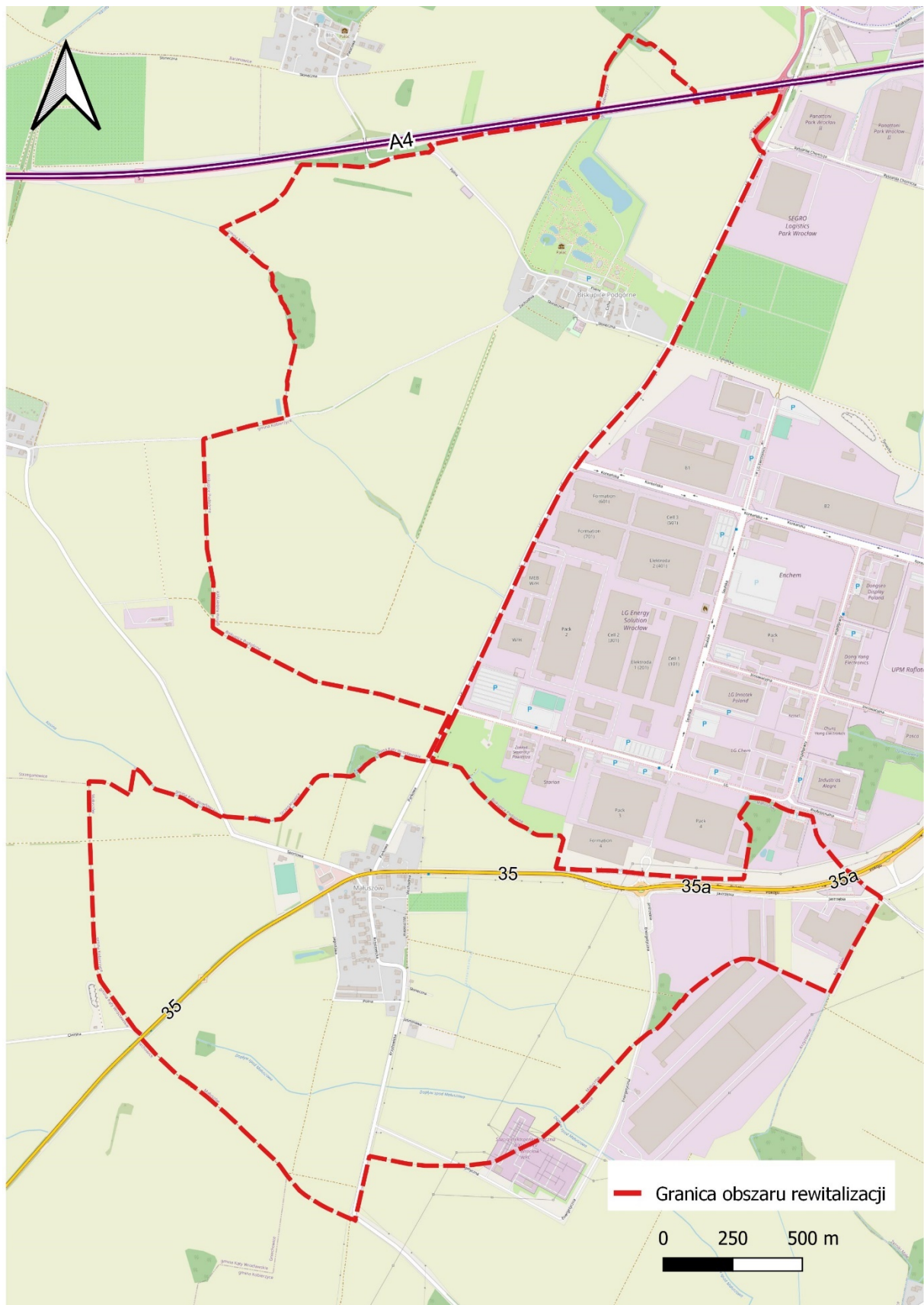
Źródło: opracowanie własne

Mapa 3. Obszar rewitalizacji w Gminie Kobierzyce



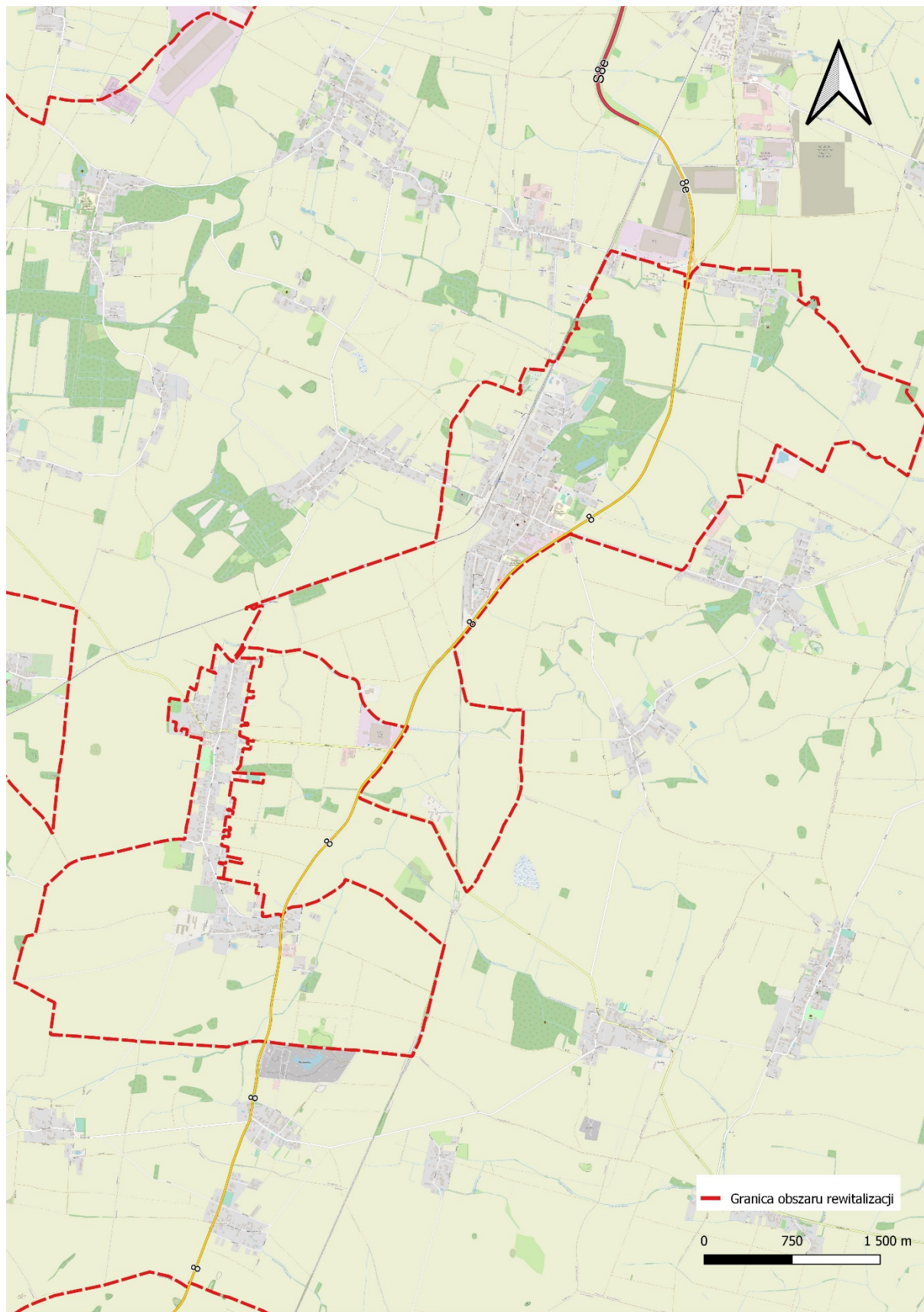
Źródło: opracowanie własne

Mapa 4. Podobszar rewitalizacji północny-zachód – Biskupice Podgórne zachód, Małuszów



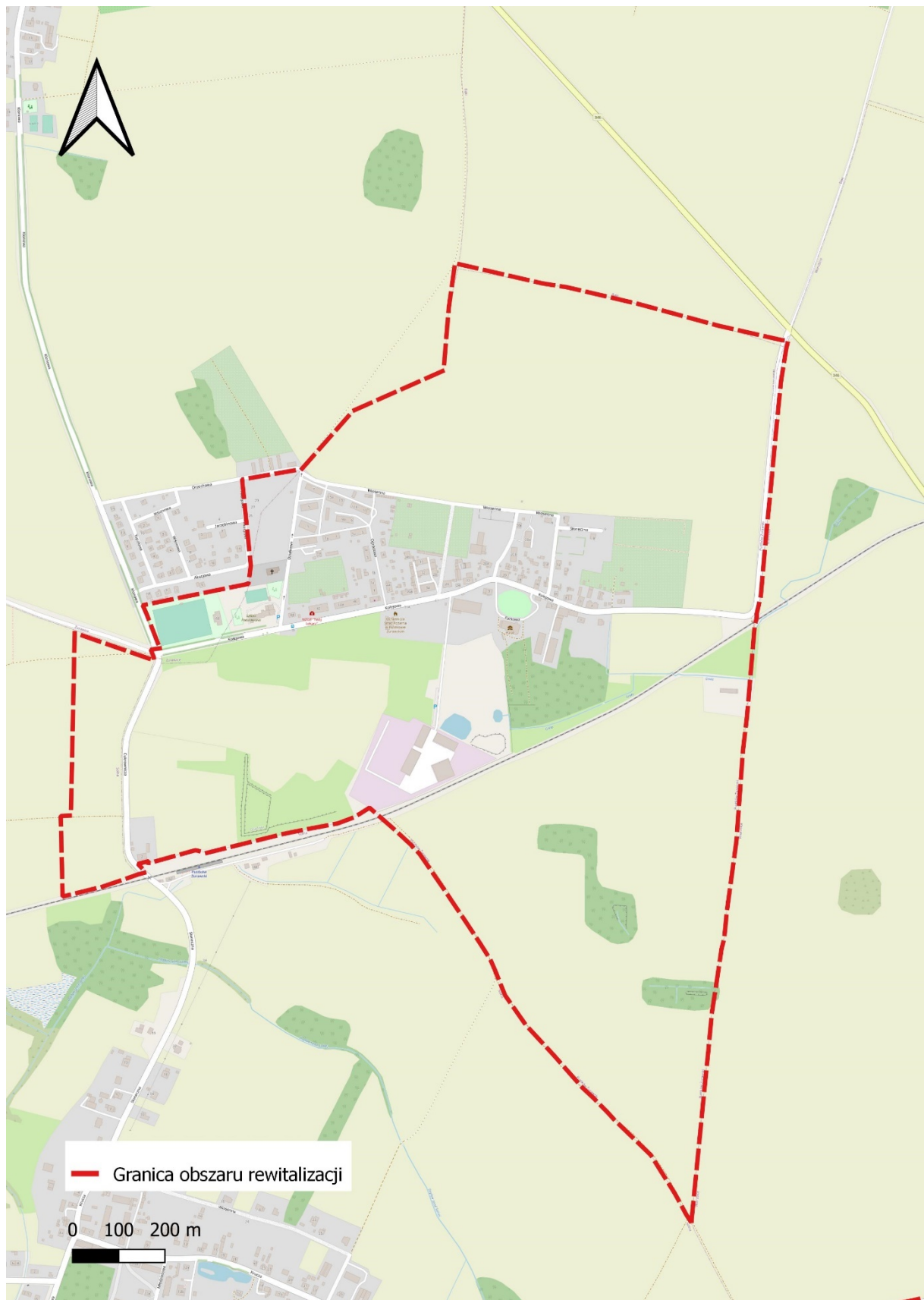
Źródło: opracowanie własne

Mapa 5. Podobszar rewitalizacji Centrum – Magnice południe, Kobierzyce zachód, Wierzbice centrum Cieszyce



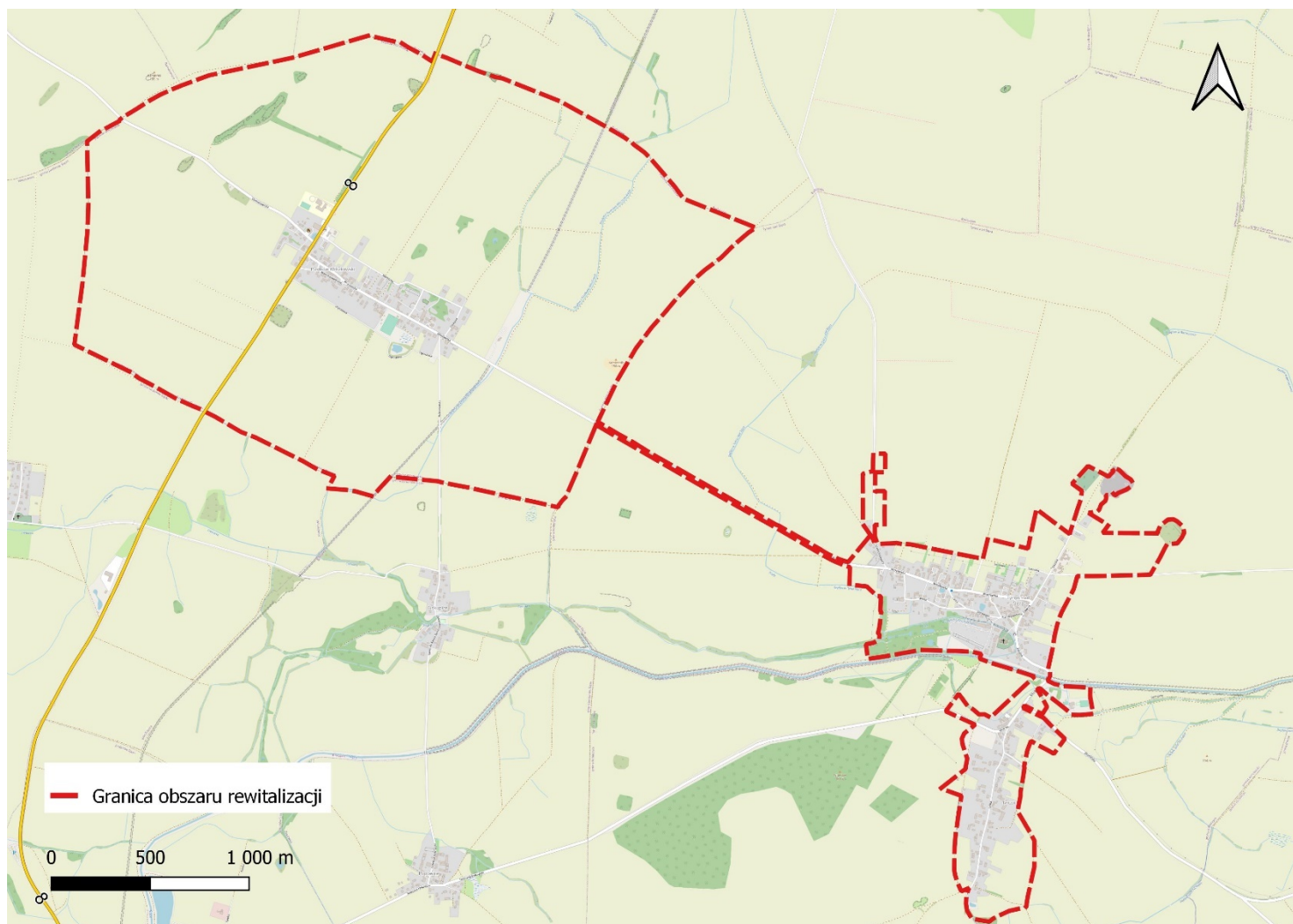
Źródło: opracowanie własne

Mapa 6. Podobszar rewitalizacji zachód – Pustków Żurawski



Źródło: opracowanie własne

Mapa 7. Podobszar rewitalizacji południe – Pustków Wilczkowski, Tyniec nad Ślężą centrum



Źródło: opracowanie własne

Rewitalizacja w Gminie Kobierzyce wpisuje się w cele i priorytety ustalone w Strategii Rozwoju Gminy Kobierzyce.

Warto podkreślić, iż na obszarze rewitalizacji zlokalizowane są ważne dla Gminy Kobierzyce funkcje, w tym administracyjna, oświatowa, komunikacyjna (m. in. przebieg dróg krajowych) oraz związana z aktywnością społeczną i kulturalną.

1. Cel strategiczny: Wzrost jakości życia mieszkańców oparty na integracji, współdziałaniu i oddolnej aktywności:

1.1. Priorytet: Budowa i modernizacja infrastruktury społecznej:

- Realizacja niniejszego priorytetu wymaga dalszych inwestycji w rozwój infrastruktury kulturalnej, a zwłaszcza usprawnienia funkcjonowania świetlic wiejskich. Działania w ramach niniejszego priorytetu powinny również zmierzać do zapewnienia godnego życia osobom defaworyzowanym, w tym poprzez rozwój budownictwa komunalnego i socjalnego. Wskazane jest, w miarę posiadanych zasobów i zdiagnozowanych potrzeb zapewnienie mieszkań chronionych. Adresatem będą osoby o najniższych dochodach oraz osoby, które ze względu na trudną sytuację życiową, wiek, niepełnosprawność lub chorobę potrzebują wsparcia. Standard i lokalizacja mieszkań powinny zapewnić warunki samodzielnego funkcjonowania w środowisku, w tym integrację ze społecznością lokalną. Inwestycje w rozwój infrastruktury społecznej winny obejmować również budowę i modernizację infrastruktury sportowej, tam, gdzie występują niedostatki w tym zakresie. Realizacja niniejszego priorytetu wymaga także uwzględnienia zmian technicznych, dostosowujących obiekty budowlane oraz całą przestrzeń do potrzeb seniorów i osób niepełnosprawnych, w tym poprzez likwidację barier architektonicznych.

1.2. Priorytet: Aktywizacja i integracja mieszkańców

- Ważne znaczenie dla rozwoju gminy ma aktywność lokalnej społeczności. Gmina będzie wspierać inicjatywy społeczno-kulturalne służące aktywizacji jej mieszkańców. Działania zmierzające do aktywizacji i integracji mieszkańców gminy powinny być skierowane zarówno bezpośrednio do mieszkańców, jak i do organizacji pozarządowych. Przejawem aktywności społecznej jest również rozwój organizacji pozarządowych, w tym fundacji i stowarzyszeń. Organizacje te działają blisko społeczeństwa, a tym samym mogą efektywnie realizować wybrane zadania publiczne. W rezultacie są one kluczowym ogniwem rozwoju społecznego w skali lokalnej, jednocześnie przez wspólne działania integrują miejscową społeczność. W ramach tego priorytetu gmina będzie nadal wzmocniać już istniejące i aktywnie działające organizacje pozarządowe, a także będzie stwarzać warunki dla rozwoju nowych stowarzyszeń i fundacji, zwłaszcza na obszarach charakteryzujących się niską aktywnością społeczną. Aktywnym organizacjom należałoby powierzać zadania publiczne.

1.3. Priorytet: Rozwój usług społecznych

- Realizacja priorytetu wymaga podjęcia wielokierunkowych działań zmierzających do wzmocnienia istniejących i rozwoju nowych usług społecznych. W najbliższych latach można spodziewać się rosnącego popytu na tego typu usługi wynikającego nie tylko ze wzrostu liczby mieszkańców gminy, ale również z rosnących oczekiwań mieszkańców odnośnie dostępności i standardu usług. Kluczowe znaczenie dla obecnego i przyszłego funkcjonowania

gminy Kobierzyce ma jakość usług edukacyjnych. Utrzymanie wysokiej jakości usług edukacyjnych, wymaga podejmowania działań zmierzających do zapewnienia adekwatnej do współczesnych potrzeb infrastruktury edukacyjnej, połączonej z realizacją zróżnicowanych i innowacyjnych programów edukacyjnych. Równocześnie będą wdrażane programy wspierające i motywujące uczniów do rozwoju zainteresowań i uzdolnień. Ważnym elementem edukacji, będzie wzmocnienie świadomości ekologicznej uczniów. Beneficjentem usług społecznych powinni być wszyscy mieszkańcy gminy, w tym również seniorzy. Działania adresowane do seniorów winny z jednej strony zmierzać do zapewnienia im opieki (dotyczy to osób niesamodzielnych) m.in. poprzez rozwój usług opiekuńczych i asystenckich, a z drugiej strony umożliwiać aktywnym seniorom udział w życiu kulturalnym, edukacyjnym i sportowym. Należy również pamiętać o działaniach zmniejszających e-wykluczenie wśród seniorów. Ważną rolę w strategii zajmuje profilaktyka zdrowotna. Realizowana ona będzie przede wszystkim poprzez działania obejmujące edukację zdrowotną, połączonej z profilaktyką zdrowotną. W ramach profilaktyki zdrowotnej należy także podejmować działania promujące aktywność ruchową wśród lokalnej społeczności.

2. Cel strategiczny: Odpowiedzialne i inteligentne gospodarowanie zasobami środowiskowymi

2.1. Priorytet: Rewitalizacja przestrzeni publicznej

- Harmonijny rozwój gminy nie jest możliwy bez uporządkowania przestrzeni publicznej i poprawy jej spójności przestrzennej. Realizacja niniejszego priorytetu wymaga kompleksowego podejścia.
- Ważnym problemem wymagającym rozwiązania jest stan techniczny budynków i budowli znajdujących się zarówno w zasobach gminy, jak i będących własnością prywatną. Aktualnie stan ten nie zawsze odpowiada funkcji jaką powinny one pełnić. Dlatego też w przypadku zasobów gminy należy dokonywać sukcesywnej modernizacji istniejących budynków, a działaniom tym towarzyszyć powinna kompleksowa rewitalizacja otoczenia.
- W przypadku budynków i budowli nie należących do gminy wskazane są działania pośrednie zmierzające do ich odnowienia (loobing, wsparcie przy ubieganiu się o pozyskanie źródeł finansowania).
- Docelowo przestrzeni publicznej powinno się nadać funkcję wypoczynkowo-integracyjną poprzez jej uporządkowanie, odnowę, ożywienie oraz uatrakcyjnienie estetyczno-wizualne oraz rozbudowę małej infrastruktury. Szczególną uwagę należy zwrócić na potrzebę renowacji obiektów o charakterze historycznym, które mogą stanowić atrakcje turystyczne gminy.
- Do realizowanych w ramach tego priorytetu inwestycji zaliczyć należy także zagospodarowanie istniejącej infrastruktury i nadanie jej nowych funkcji, adekwatnie do potrzeb społeczności. Zwłaszcza poprawie powinna ulec funkcjonalność terenów zielonych. W rezultacie powinien nastąpić wzrost udziału terenów zieleni w przestrzeni publicznej.

Studium uwarunkowań i kierunków zagospodarowania przestrzennego Gminy Kobierzyce wskazuje na istotne znaczenie części przestrzeni obszaru rewitalizacji dla harmonijnego i zrównoważonego rozwoju:

- Na obszarze gminy Kobierzyce znajduje się wiele obiektów zabytkowych posiadających walory historyczno- artystyczne. Wyróżnić tu należy kościoły w Tyńcu nad Ślężą. Obiekty zabytkowe oraz towarzyszące im często parki zabytkowe stanowią ważny element w krajobrazie gminy. Z pośród wielu obiektów zabytkowych w sylwetce miejscowości szczególne walory mają kościoły w Tyńcu nad Ślężą, Wierzbicach oraz duży zespół pałacowo-parkowy w Kobierzycach. Część zabytków znajduje się w złym stanie technicznym i od dawna wymaga prac konserwatorskich i remontowych, obserwuje się jednak przykłady przywracania im dawnej świetności, np. Pałac w Biskupicach Podgórnych. Najwartościowsze obiekty oraz zabytkowe układy urbanistyczne objęte zostały strefami ścisłej ochrony („A”) oraz ochrony konserwatorskiej („B”). Obszary, których charakter historyczny oraz elementy dawnego układu przestrzennego zachowały się w stanie niezniszczonym, nieznacznie zniekształconym, bądź nawet jedynie czytelnym, objęte zostały ochroną konserwatorską krajobrazu kulturowego („K”). Strefą „K” ochrony krajobrazu objęto miejscowości m. in.: Biskupice Podgórne, Magnice, Kobierzyce, Pustków Żurawski i Cieszycze. Uzupełnieniem sylwety historycznej gminy są zabytkowe aleje drzew biegnące m. in. wzdłuż dróg w Biskupicach Podgórnych, Magnicach.

Tabela 30. Wybrane dane statystyczne odnoszące się do obszaru rewitalizacji w gminie Kobierzyce

| Sfera | Dane wykorzystane do obliczeń | Gmina Kobierzyce | 1. OR Północny-zachód (Biskupice Podgórne zachód, Małuszów) | 2. OR Centrum (Magnice południe, Kobierzyce zachód, Wierzbie centrum, Cieszce) | 3. OR Zachód (Pustków Żurawski) | 4. OR Południe (Pustków Wilczkowski, Tyniec nad Ślężą centrum) | Obszar Rewitalizacji razem |
|-----------------|---|------------------|---|--|---------------------------------|--|----------------------------|
| Sfera społeczna | Zmiana liczby ludności dla okresu 2021/2015 | 20,2 | -8,1 | 0,8 | -3,4 | -4,2 | -1,2 |
| | Odsetek osób w wieku poprodukcyjnym 2022 | 16,1 | 23,7 | 22,9 | 20,5 | 24,0 | 22,8 |
| | Liczba osób w wieku poprodukcyjnym 2022 | 3251 | 61 | 717 | 159 | 190 | 1127 |
| | Udział osób, którym przyznano św. z pow. ubóstwa na 1 tys. osób 2021 | 4,5 | 3,5 | 8,4 | 7,3 | 15,3 | 9,1 |
| | Liczba osób, którym przyznano świadczenia z powodu ubóstwa | 93 | 1 | 28 | 6 | 13 | 48 |
| | Udział osób, którym przyznano świadczenia z powodu alkoholizmu na 1000 mieszkańców 2021 | 2,1 | 0 | 3,9 | 10,9 | 2,4 | 4,6 |
| | Liczba osób, którym przyznano świadczenia z powodu alkoholizmu 2021 | 44 | 0 | 13 | 9 | 2 | 24 |
| | Udział osób, którym przyznano świadczenia z powodu niepełnosprawności na 1000 mieszkańców | 3,1 | 3,5 | 8,1 | 3,6 | 5,9 | 6,8 |
| | Liczba osób, którym przyznano świadczenia z powodu niepełnosprawności 2021 | 64 | 1 | 27 | 3 | 5 | 36 |
| | Udział osób, którym przyznano | 4,7 | 17,7 | 5,7 | 14,6 | 4,7 | 7,6 |

| Sfera | Dane wykorzystane do obliczeń | Gmina Kobierzyce | 1. OR Północny-zachód (Biskupice Podgórne zachód, Małuszów) | 2. OR Centrum (Magnice południe, Kobierzyce zachód, Wierzbice centrum, Cieszycze) | 3. OR Zachód (Pustków Żurawski) | 4. OR Południe (Pustków Wilczkowski, Tyniec nad Ślężą centrum) | Obszar Rewitalizacji razem |
|-------------------|---|------------------|---|---|---------------------------------|--|----------------------------|
| | Świadczenia z powodu choroby na 1000 mieszkańców | | | | | | |
| | Liczba osób, którym przyznano świadczenia z powodu choroby 2021 | 98 | 5 | 19 | 12 | 4 | 40 |
| | Głosujący do Rady Gminy w wyborach samorządowych w 2018 (frekwencja w %) | - | 54 | 52,7 | 44,0 | 51,0 | - |
| | Wyniki egzaminów 8-klasisty z języka polskiego, matematyki, języka obcego dla 2021 roku (suma) | 202 | 230 | 167 | 157 | 122 | - |
| | Liczba jednoosobowych gospodarstw domowych, którym przyznano świadczenia pomocy społecznej na 1000 mieszkańców 2021 | 6,8 | 17,7 | 17,8 | 10,9 | 7,1 | 15,0 |
| | Liczba jednoosobowych gospodarstw domowych, którym przyznano świadczenia pomocy społecznej 2021 | 142 | 5 | 59 | 9 | 6 | 79 |
| Sfera gospodarcza | Liczba osób fizycznych prowadzących działalność gospodarczą na 100 mieszkańców 2021 | 15,52 | 7,09 | 10,39 | 5,47 | 5,07 | 8,59 |
| | Dynamika zmiany % liczby osób fizycznych prowadzących działalność gospodarczą w | 30,64 | -19,36 | 14,07 | 16,47 | 31,99 | 14,34 |

| Sfera | Dane wykorzystane do obliczeń | Gmina Kobierzyce | 1. OR Północny-zachód (Biskupice Podgórne zachód, Małuszów) | 2. OR Centrum (Magnice południe, Kobierzyce zachód, Wierzbice centrum, Cieszyce) | 3. OR Zachód (Pustków Żurawski) | 4. OR Południe (Pustków Wilczkowski, Tyniec nad Ślężą centrum) | Obszar Rewitalizacji razem |
|-------|---|------------------|---|--|---------------------------------|--|----------------------------|
| | okresie 2021/2014 | | | | | | |
| | Dynamika zmiany liczby podmiotów prowadzących działalność gospodarczą w okresie 2021/2014 (%) | 60,8 | -1,2 | 22,9 | 10,3 | 27,9 | 18,7 |

Źródło: opracowanie własne

10. Spis map, tabel i wykresów

| | |
|--|----|
| Mapa 1. Podział delimitacyjny Gminy Kobierzyce..... | 6 |
| Mapa 2. Obszar zdegradowany w Gminie Kobierzyce | 45 |
| Mapa 3. Obszar rewitalizacji w Gminie Kobierzyce..... | 50 |
| Mapa 4. Podobszar rewitalizacji północny-zachód – Biskupice Podgórne zachód, Małuszów | 51 |
| Mapa 5. Podobszar rewitalizacji Centrum – Magnice południe, Kobierzyce zachód, Wierzbie centrum Cieszyce | 52 |
| Mapa 6. Podobszar rewitalizacji zachód – Pustków Żurawski | 53 |
| Mapa 7. Podobszar rewitalizacji południe – Pustków Wilczkowski, Tyniec nad Ślężą centrum | 54 |
| | |
| Rysunek 1. Przykładowy schemat określania koncentracji problemu poprzez standaryzację danych ... | 7 |
| Rysunek 2. Schemat określania koncentracji ogółu problemów poprzez sumowanie wystandaryzowanych danych | 8 |
| | |
| Tabela 1. Podział delimitacyjny Gminy Kobierzyce | 4 |
| Tabela 2. Lista wskaźników wykorzystana do delimitacji obszaru zdegradowanego i rewitalizacji | 9 |
| Tabela 3. Wyniki standaryzacji liniowej zjawiska związanego z depopulacją w Gminie Kobierzyce | 12 |
| Tabela 4. Wyniki standaryzacji liniowej zjawiska związanego ze starzeniem się społeczeństwa w Gminie Kobierzyce..... | 13 |
| Tabela 5. Wyniki standaryzacji liniowej zjawiska związanego z ubóstwem w Gminie Kobierzyce | 14 |
| Tabela 6. Wyniki standaryzacji liniowej zjawiska związanego z uzależnieniem w Gminie Kobierzyce . | 15 |
| Tabela 7. Wyniki standaryzacji liniowej zjawiska związanego z niepełnosprawnością w Gminie Kobierzyce | 16 |
| Tabela 8. Wyniki standaryzacji liniowej zjawiska związanego z długotrwałą lub ciężką chorobą w Gminie Kobierzyce..... | 18 |
| Tabela 9. Wyniki standaryzacji liniowej zjawiska związanego z niską aktywnością społeczną w Gminie Kobierzyce | 19 |
| Tabela 10. Wyniki standaryzacji liniowej zjawiska związanego z niskim poziomem edukacji w Gminie Kobierzyce | 20 |
| Tabela 11. Wyniki standaryzacji liniowej zjawiska związanego z samotnością w Gminie Kobierzyce .. | 21 |
| Tabela 12. Suma wskaźników wystandaryzowanych sfery społecznej określająca koncentrację negatywnych zjawisk społecznych w Gminie Kobierzyce..... | 23 |
| Tabela 13. Suma wskaźników wystandaryzowanych sfery społecznej określająca koncentrację negatywnych zjawisk społecznych w Gminie Kobierzyce – wskaźniki posortowane | 24 |
| Tabela 14. Wyniki standaryzacji liniowej zjawiska związanego z niską przedsiębiorczością osób w wieku produkcyjnym w Gminie Kobierzyce | 25 |
| Tabela 15. Wyniki standaryzacji liniowej zjawiska związanego ze słabą kondycją lokalnych przedsiębiorstw w Gminie Kobierzyce | 26 |
| Tabela 16. Uśrednione wyniki pomiarów jakości powietrza w Gminie Kobierzyce w okresie styczeń–marzec 2021 oraz październik – grudzień 2021 (PM10 [mikrogramy/m ³]..... | 28 |
| Tabela 17. Wyniki standaryzacji liniowej zjawiska związanego z niską jakością powietrza atmosferycznego w Gminie Kobierzyce | 28 |
| Tabela 18. Wyniki standaryzacji liniowej zjawiska związanego z występowaniem hałasu w Gminie Kobierzyce | 30 |

| | |
|--|----|
| Tabela 19. Wyniki standaryzacji liniowej zjawiska związanego z uciążliwym sąsiedztwem terenów przemysłowych w Gminie Kobierzyce | 31 |
| Tabela 20. Wyniki standaryzacji liniowej zjawiska związanego z niedostosowaniem infrastruktury do potrzeb osób ze szczególnymi potrzebami w Gminie Kobierzyce..... | 32 |
| Tabela 21. Diagnoza odnosząca się do standardów dostępności obiektów edukacyjnych w Gminie Kobierzyce | 33 |
| Tabela 22. Wyniki standaryzacji liniowej zjawiska związanego z dostępem do publicznie dostępnych terenów zieleni w Gminie Kobierzyce | 37 |
| Tabela 23. Wyniki standaryzacji liniowej zjawiska związanego z niewystarczającym dostępem do miejsc aktywności społecznej w Gminie Kobierzyce | 38 |
| Tabela 24. Wyniki standaryzacji liniowej zjawiska związanego z niewystarczającym lub niską jakością miejsc rekreacji i sportu w Gminie Kobierzyce..... | 39 |
| Tabela 25. Wyniki standaryzacji liniowej zjawiska związanego ze złym stanem technicznym obiektów komunalnych w Gminie Kobierzyce | 40 |
| Tabela 26. Wyniki standaryzacji liniowej w zakresie deficytu sieci kanalizacyjnej w Gminie Kobierzyce | 41 |
| Tabela 27. Suma wystandaryzowanych wskaźników sfery społecznej i pozaspołecznej..... | 44 |
| Tabela 28. Zestawienie koncentracji problemów społecznych, gospodarczych, środowiskowych, przestrzenno-funkcjonalnych oraz technicznych za pomocą wskaźników wystandaryzowanych..... | 46 |
| Tabela 29. Podobszary rewitalizacji w Gminie Kobierzyce..... | 49 |
| Tabela 30. Wybrane dane statystyczne odnoszące się do obszaru rewitalizacji w gminie Kobierzyce | 58 |