



KOBIERZYCE

MOJA GMINA - MOJA WIEŚ

BIULETYN SAMORZĄDOWY • ISSN: 2450-4718 • WYDANIE BEZPŁATNE • NR 65 (64) • KWIECIEŃ 2021



Linia kolejowa w Gminie Kobierzycy / fot. Michał Mirowski

O kolei, komisariacie i kanalizacji... – rozmowa z Wójtem Ryszardem Pacholikiem / str. 3

W NUMERZE POLECAMY



Piąte urodziny LG Energy Solution Wrocław / str. 4

W kwietniu NSP 2021 realizowany będzie wyłącznie przez formy zdalne samospisu:

- przez Internet za pomocą aplikacji spisowej
- przez telefon dzwoniąc na Infolinię 22 279 99 99

Rachmistrzowie telefoniczni zaczną pracę od 4 maja 2021

 Liczymy się DLA POLSKI!

Narodowy Spis Powszechny Ludności i Mieszkań 2021 / str. 5-7



Ligi piłkarskie ruszyły / str. 12

WAŻNE TELEFONY		
Wójt Gminy	Ryszard Pacholik	71 36 98 100
Zastępca Wójta	Piotr Kopeć	71 36 98 126
Skarbnik Gminy	Maria Prodeus	71 36 98 123
Sekretarz Gminy	Maria Wilk	71 36 98 127
Sekretariat	Anna Muraczewska	71 36 98 125
RADA GMINY		
Przewodniczący	Henryk Łoposzko	607 439 039
Zastępca		
Przewodniczącego	Czesław Stadnik	602 288 462
Biurowy Gminy	Magdalena Marszałek- -Wojdichowska	71 36 98 120
REFERAT OGÓLNY I SPRAW OBYWATELSKICH		
Kierownik Referatu	Marta Stachów	71 36 98 154
Biurowy Usługi Klienta	Anna Janecka	71 36 98 106
	Magdalena Golińska	71 36 98 130
Dowody osobiste	Joanna Wronkowska	71 36 98 104
Działalność gospodarcza	Agata Krajewska	71 36 98 105
REFERAT FINANSOWY		
Wymiar podatków lokalnych od osób fizycznych	Magdalena Łabęcka	71 36 98 103
	Agnieszka Łysakowska	71 36 98 131
	Edyta Duniec	71 36 98 132
Wymiar podatków lokalnych od osób prawnych	Jacek Skrzyniarz	71 36 98 113
Księgowość podatkowa	Anna Bojdo	71 36 98 148
Kasa		71 36 98 122
Wymiar odpady	Joanna Kunert	71 36 98 205
Ekspozycja opłat	Marek Kucharczyk	71 36 98 181
Zobow. z tyt. opłat	Monika Kasprzak	71 36 98 139
REFERAT INWESTYCYJ, NIERUCHOMOŚCI I ŚRODOWISKA		
Kierownik Referatu	Rafał Krasicki	71 36 98 214
Nadzór inwestorski wod-kan, melioracje	Grzegorz Morawski	71 36 98 204
Wodociągi,	Marta Ława	71 36 98 192
kanalizacja sanitarna	Dariusz Mirek	71 36 98 112
Inwestycje,		
kanalizacja deszczowa	Joanna Żygadlo	71 36 98 227
Inwestycje	Rafał Kołodyński	71 36 98 168
Zagospodarowanie przestrzenne	Grzegorz Maszka	71 36 98 180
Rewitalizacja, gospodarka niskoemisyjna	Emilia Kopeć	71 36 98 108
Gospodarka	Hanna Żurawska	71 36 98 124
nieruchomościami	Marta Borkowska	71 36 98 110
Ochrona Środowiska	Zdzisław Skrzyniarz	71 36 98 136
	Elżbieta Nawrocka	71 36 98 211
	Monika Pilichowska	71 36 98 111
	Paulina Tomaszewska	71 36 98 174
REFERAT DRÓG, TRANSPORTU I MIENIA KOMUNALNEGO		
Kierownik Referatu	Piotr Ligas	71 36 98 191
Inwestycje drogowe	Adam Wielog	71 36 98 118
Drogi i organizacja ruchu	Joanna Najmrodzka	71 36 98 201
Zajęcie pasa drogowego	Alicja Kamińska	71 36 98 153
Drogi i infrastruktura	Emilia Zimoch	71 36 98 224
Komunikacja zbiorowa, lok. infrastruktury	Małgorzata Seredyńska	71 36 98 213
Oświetlenie drogowe	Magdalena Kowalska	71 36 98 171
Zarządzanie nieruchomości	Marta Stachów	71 36 98 177
Cmentarze komunalne, gosp. mieszkaniowa	Rafał Chmielewski	71 36 98 147
Place zabaw,		
Infrastruktura sportowa	Patrycja Bej	71 36 98 146
Zarządzanie ekipą porządkową	Jarosław Komorowski	71 36 98 107
Kontrola pasów drogowych	Michał Mirowski	71 36 98 117
REFERAT ŚRODKÓW ZEWN. I ZAMÓWIEN PUBLICZNYCH		
Kierownik Referatu	Monika Śliwińska	71 36 98 226
Pozyskiwanie środków zewnętrznych	Anna Dudarska	71 36 98 155
Zamówienia publiczne	Sylwester Janaszewicz	71 36 98 176
	Paweł Piwowarski	71 36 98 162
	Angelika Pucek	71 36 98 161
	Paulina Kosim	71 36 98 151
REFERAT EDUKACJI, KULTURY I SPORTU		
Kierownik Referatu	Anna Wilisowska	71 36 98 196
Oświata Publiczna	Anna Pietryk	71 36 98 207
	Elżbieta Rusin-Turecka	71 36 98 197
Oświata Niepubliczna	Kamila Just	71 36 98 183
Organizacje Pozarządowe	Edyta Brzezinska	71 36 98 143
Sport	Wojciech Ducek	71 36 98 186
Fundusz Sołecki	Kamila Izraelska	71 36 98 129
URZĄD STANU CYWILNEGO		
Kierownik USC	Joanna Kłodzińska	71 36 98 209
Pomoc administracyjna	Barbara Świerczyńska	71 36 98 206
STANOWISKA SAMODZIELNE		
Kadry	Lucyna Suchecka	71 36 98 208
Promocja gminy	Agnieszka Jankowska-Jakus	71 36 98 163
	Maria Okraszewska	71 36 98 138
Informatyka	Marek Milewski	71 36 98 200
	Paweł Eljasziński	71 36 98 199
	Krzysztof Kozłowski	71 36 98 198
Audyt wewnętrzny	Paweł Giszko	71 36 98 203
Ewidencja ludności	Wiesława Suchecka	71 36 98 189
	Marta Szczygiel	71 36 98 221
Sprawy wojskowe i OC	Henryk M. Bosiacki	71 36 98 202
GMINNY OŚRODEK POMOCY SPOŁECZNEJ		71 36 98 000

Seniorzy zagrożeni nie tylko przez wirusa

Czas zarazy nie są łaskawe dla najstarszych Polaków. Oprócz faktu, że to właśnie seniorzy są osobami najbardziej zagrożonymi ciężkim przebiegiem choroby COVID-19, również na nich skupia się wiele niebezpieczeństw powodowanych przez osoby nieuczciwe. Czas pandemii bowiem, to okres wzmożonej aktywności wszelkiej maści oszustów i naciągaczy.

Zgodnie z danymi Komendy Głównej Policji, w minionym roku 5289 starszych osób straciło w wyniku przestępstw popełnionych na tzw. legendę blisko 86 milionów złotych! Legendy te to znane już sposoby oszustwa metodą *na wnuczka*, ale również ich liczne modyfikacje. Oprócz podszywania się pod najbliższych lub różnej maści służby, oszuści coraz częściej podszywają się pod osoby lub instytucje... walczące z pandemią.

Izolacja domowa i rzadsze kontakty z bliskimi sprzyjają utracie uwagi i wpadnięcia w sidła zastawione przez oszusta. Przekonali się o tym m. in. seniorzy, którzy utracili majątek swojego życia po tym, jak zadzwoniła do nich osoba podająca się za pracownika służby zdrowia. Osoba ta poinformowała, że córka rozmówców leży w szpitalu chora na COVID-19 i konieczna jest specjalna, kosztowna szczepionka sprowadzana ze Stanów Zjednoczonych.

Seniorzy, którzy odebrali taki telefon, nie zwerifikowali tej nowiny i przekazali mężczyźnie, który niedługo potem pojawił się w progu ich drzwi, kilkanaście tysięcy złotych. O tym, że zostali oszukani, zorientowali się dopiero kilka godzin później.

Ostatni rok przyniósł niestety wiele podobnych historii. Dużo z nich nie zostało zapisanych w statystykach policyjnych, ponieważ nie wszystkie tego typu przestępstwa są zgłaszane organom ścigania. Najlepszym sposobem ochrony przed oszustwem jest zapobieganie.

Policja i organizacje działające na rzecz seniorów od lat powtarzają – weryfikujemy informacje, które do nas docierają i stosujemy zasadę ograniczonego zaufania do obcych.

Jakub Nyział
Fundacja Przyszłość Pokoleń

Urząd Gminy Kobierzyce
w dniu 4 czerwca 2021 roku będzie nieczynny
w zamian za Międzynarodowe Święto Pracy
przypadające w sobotę 1 maja 2021 roku.

Z głębokim smutkiem i żalem przyjęliśmy wiadomość o śmierci

Józefa Patryło

pełniącego przez wiele lat funkcję Członka Rady Nadzorczej
Banku Spółdzielczego w Kobierzycach



Wyrazy współczucia oraz słowa wsparcia i otuchy dla całej rodziny
składają: Rada Nadzorcza, Zarząd oraz pracownicy
Banku Spółdzielczego w Kobierzycach

TELEFON ALARMOWY GMINY KOBIERZYCE — 607 727 748

Służy do przyjmowania zgłoszeń i reagowania; pomoc w sytuacjach stanowiących zagrożenia dla ludzi, a niewymagających zwłoki.

Czynny całą dobę, głównie po godzinach pracy Urzędu Gminy oraz w dni wolne, kiedy odpowiedni pracownik gminy nie może sprawy załatwić (udzielić pomocy) osobiście.

Dotyczy w szczególności:

- awarii: wodno-kanalizacyjnych, sieci elektrycznej, telekomunikacyjnej, gazowej, oczyszczalni ścieków i innych;
- zdarzenia: pożar, wypadek drogowy, katastrofa budowlana, zagrożenie silami natury tj. wiatr, ulewa, huragan, zanieczyszczenie środowiska itp.;
- zagrożenia: powodziowe, w ruchu po drogach gminnych (śnieg, lód, blokady), materiałami niebezpiecznymi, zamachem bombowym (obiekty użyteczności publicznej, handlowe); biologiczno-chemiczne ludzi i terenu, ujęć wody, itp.
- inne: np. chore, martwe zwierzęta, duże ptaki, bezdomne psy itp.

POSTERUNEK POLICJI W KOBIERZYCACH / ul. Witosa 7, 55-040 Kobierzyce, tel. 47 871 68 21-30



sierż. szt.
Szymon Młynarczyk
tel. 47 871 68 26
kom. 601 810 541
szymon.mlynarczyk@wroclaw.wr.policja.gov.pl



st. sierż.
Łukasz Cywiński
tel. 47 871 68 28
kom. 601 814 402
lukasz.cywinski@wroclaw.wr.policja.gov.pl

Obowiązki pełni:
st. sierż.
Łukasz Cywiński

Rejon 1 / Kobierzyce, Pełczyce, Budziszów, Szczepankowice, Tyniec nad Ślązą, Jaszowice, Pustków Wilczkowski, Damianowice, Dobkowice, Rolantowice, Cieszyce, Kuklicze, Domasław, Księginice, Magnice

Rejon 2 / Bielany Wrocławskie (w obrębie ul. Kłodzka, ul. Wrocławskie numery nieparzyste wszystkie i parzyste 2-26, ul. Kolejowa, ul. Błękitna, ul. Słoneczna numery parzyste, ul. Tęczowa numery parzyste, ul. Ogrodowa 42-68 oraz numery nieparzyste od ul. Klecińskiej do ul. Słonecznej, CH Bielany, CH Auchan, ul. Lrysowa), Ślęza, Wysoka

Rejon 3 / Tyniec Mały, Małuszów, Nowiny, Biskupice Podgórne, Krzyżowice, Wierzbice, Bąki, Owsianka, Pustków Żurawski, Solna, Żurawice, Królikowice, Chrzanów, Żemiki Małe, Raclawice Wielkie, Bielany Wrocławskie (w obrębie ul. Kłodzka 2-18, ul. Wrocławskie 28-60, ul. Ogrodowa 2-40 oraz nieparzyste od ul. Słonecznej do ul. Świerkowej, ul. Słoneczna 1-11, ul. Tęczowa numery nieparzyste, ul. Logistyczna, ul. Pannatoni, ul. Amazon)

Kierownik Posterunku Policji w Kobierzycach asp. szt. Sławomir Kniat (tel. 47 871 68 21) pełni dyżur w każdy poniedziałek w godz. 10.00-14.00 w Posterunku Policji; w przypadku nieobecności w zastępstwie dyżur pełni będzie asp. Marcin Szczurowski (tel. 47 871 68 22). W Posterunku Policji w Kobierzycach służba nie jest pełniona całonocowo. W związku z powyższym, proszę o zgłaszanie interwencji do Dyżurnego KP Wrocław Kryki (tel. 47 871 16 00-03) lub na numer alarmowy 112.

URZĄD GMINY / Al. Pałacowa 1, 55-040 Kobierzyce, tel. 71 36 98 106, 71 36 98 125, fax 71 31 11 252, pon.-pt.: 7.30-15.30

Opinie na temat działalności Urzędu Gminy Kobierzyce proszę przekazywać:

• telefonicznie do Sekretarza Gminy Kobierzyce:
Marii Wilk, tel. 71 36 98 125

• pisemnie na adres Urzędu Gminy Kobierzyce:
Al. Pałacowa 1, 55-040 Kobierzyce

• pocztą elektroniczną na e-mail:
info@ugk.pl

Wydawca:
Urząd Gminy Kobierzyce
Al. Pałacowa 1, 55-040 Kobierzyce
tel. 71 36 98 125

Skład, łamanie, druk:
Infomax-Wrocław Agencja Reklamowa
54-609 Wrocław, ul. Godlewskiego 7b/1
tel./fax 71 342 30 43

Redaktor naczelna:
Agnieszka Jankowska-Jakus
Redaguje zespół:
Wojciech Ducek, Krzysztof Kmiecik, Janusz Kołodziej, Piotr Kopeć, Anna Wilisowska, Maria Wilk

Wydawca zastrzega sobie prawo do skrótów i korekty nadesłanych tekstów i listów. Materiałów nie zamówionych nie zwraca.

Trzy pytania do... Ryszarda Pacholika Wójta Gminy Kobierzyce

- Panie Wójtce, mieszkańcy naszej gminy z uwagą i dużym zainteresowaniem obserwują prace przy rewitalizacji linii kolejowej. Jak ocenia Pan tempo i zakres wykonywanych działań i jaki jest udział Gminy Kobierzyce w tej inwestycji?

- Jestem zadowolony z tego, co już wykonano. Widać, że prace postępują sprawnie. Jeśli chodzi o nasz udział, to sporządziliśmy koncepcje parkingów park&ride/bike&ride przy stacji Kobierzyce oraz przystankach Domasław, Wierzbice i Pustków Żurawski. W Bielanych Wrocławskich, gdzie posiadaliśmy teren w pobliżu peronu, zawarta już została umowa z wykonawcą na zaprojektowanie i budowę. W pozostałych lokalizacjach gmina nie dysponuje gruntem, zatem będziemy występować do PKP SA o jego przekazanie. Jeśli to się uda - przystąpimy do dalszych prac projektowych. Takie parkingi uważamy za niezbędne, a niestety realizowane aktualnie przez PKP PLK roboty związane z modernizacją linii - takich prac nie przewidują.

- Od wielu lat trwały starania o to, by w Kobierzycach powstał komisariat policji, w miejsce istniejącego posterunku. Czy ma Pan dobre wieści dla mieszkańców gminy?

- Myślę, że tak. W maju zostanie otwarta oficjalnie nowa placówka, która mieścić się będzie w siedzibie dotychczasowego posterunku przy ul. Witosy 11 w Kobierzycach. Jest to już decyzja oficjalna i od dawna oczekiwana przez mieszkańców, która z pewnością poprawi stan bezpieczeństwa w naszej gminie. Przypomnę, że przed kilku laty z gminnych środków budynek został wyremontowany, a następnie zaadaptowany do nowych potrzeb, wykonano niezbędne prace remontowe, po to by w komisariacie mogła pracować większa niż dotychczas liczba policjantów. Na początku powinny to być 34 osoby, kolejne są na szkoleniach, gdyż uważamy, że w zależności od potrzeb, ta ilość powinna się sukcesywnie zwiększać.

- Na koniec proszę powiedzieć, jak przebiegają prace przy budowie kanalizacji w 11 miejscowościach południowo-zachodniej części gminy. Wydaje się, że ta bardzo ważna inwestycja jest na ukończeniu?

- Tak jest rzeczywiście, bowiem wszystkie prace budowlane zostały zakończone. Największym problemem uniemożliwiającym na razie podłączenie się do sieci, jest brak zasilania pompowni w niektórych miejscowościach. W tej chwili czynne pompownie są w: Kuklicach, Pełczycach, Nowinach i Małuszowie. Czynimy starania, aby dostawca energii uporał się z problemami spowodowanymi pandemią koronawirusa, które w sposób istotny wpłynęły na opóźnienie w uruchamianiu pozostałych pompowni. Zwracam się przy okazji z apelem do mieszkańców tych 11 miejscowości, aby jak najszybciej rozpocząć (bądź



fot. Michał Mirowski



zakończyć już rozpoczęte) prace projektowe, związane z przyłączeniem się do nowej sieci, po to byśmy mogli mówić o formalnym zakończeniu tej, niezwykle ważnej dla rozwoju naszej gminy i poprawy komfortu życia mieszkańców - inwestycji.

- Dziękuję za rozmowę.

Janusz Kołodziej

**UWAGA
ZMIANY!**

Drodzy Rolnicy
przypominamy, że od 2021 roku

»» wnioski o płatności bezpośrednie składamy wyłącznie przez internet w aplikacji eWniosekPlus

»»»

Od 2021 roku NIE MA:

»» wniosków w wersji papierowej
»» wniosków wysyłanych pocztą
»» oświadczeń potwierdzającego brak zmian
»» wniosków spersonalizowanych wysyłanych pocztą do rolników


 Agencja Restrukturyzacji i Modernizacji Rolnictwa
Dolnośląski Oddział Regionalny

UNOWOCZEŚNIAMY
rolnictwo i obszary wiejskie

Piąte urodziny LG Energy Solution Wrocław

Cztery etapy rozbudowy, kilkadziesiąt linii produkcyjnych, sto hektarów powierzchni, ponad 9500 pracowników. LG Energy Solution Wrocław - największy inwestor w Gminie Kobierzyce - obchodzi piąte urodziny.

Branża aut elektrycznych i baterii do nich, w ostatnich latach dynamicznie się rozwinęła. Nasz kraj jest europejskim liderem produkcji, wyprzedzając na tym polu m.in. Niemcy oraz Węgry. W 2020 r. wartość polskiego eksportu baterii do pojazdów elektrycznych wyniosła blisko 4 mld euro. O czołowym miejscu naszego kraju w tym zestawieniu przeważał działający w Biskupicach Podgórnym zakład grupy LG Energy Solution.

ZNACZENIE DLA GMINY

Wbicia pierwszej łopaty pod inwestycję dokonano 5 października 2016 r. Jak mówił wówczas Wójt Gminy Ryszard Pacholik – *Do tej pory na terenie gminy zainwestowano około 4,5 mld euro, powstało ponad 30 tys. miejsc pracy. Myślę, że LG Chem Wrocław Energy (pierwotna nazwa spółki – przyp. red.) będzie kołem napędowym dla pozostałych fabryk w Gminie Kobierzyce.*

Słowa Wójta okazały się prorocze. Aktualnie pracę w zakładzie grupy LG znajduje ponad 9500 osób, które dojeżdżają do pracy z kilkadziesiątu miejscowości na terenie województwa dolnośląskiego oraz opolskiego.



Spółka stała się również jednym z większych płatników podatku od nieruchomości, na którym bazuje gminny budżet. – *Miejsc pracy u nas nie brakuje. Wpływy z podatków do gminy cieszę* – komentował Wójt.

W parze z tak dużą ilością pracowników idzie również zwiększone natężenie ruchu na dro-

gach w naszej gminie. Wraz z początkiem pandemii zakład grupy LG zwiększył ilość autobusów dowożących pracowników. Wynika to z limitów osób, które mogą przebywać jednocześnie w tym samym pojeździe. W momencie unormowania sytuacji pandemicznej, liczba pojazdów na gminnych ulicach się zmniejszyła.

PRODUKCJA BATERII

Każdego dnia w Biskupicach Podgórnym produkowane są baterie do aut elektrycznych takich marek jak: Audi, BMW, Dacia, Fiat, Ford czy Porsche. Z zaawansowanym procesem technologicznym wiążą się również dodatkowe środki bezpieczeństwa. Fabryka grupy LG musi je spełniać, aby prowadzić swoją działalność w naszej gminie.

Zakład został tak zaprojektowany, aby zapewnić bezpieczeństwo użytkownika, ochronę środowiska oraz oszczędność energii, paliw i zużytych surowców. Całodobowo nad bezpieczeństwem fabryki czuwa dedykowana jednostka straży pożarnej. Pracownicy na miejscu objęci są opieką zespołu ratowników medycznych. Obiekt ogrzewany jest nisko-

emisyjnym gazem ziemnym, stosowane są urządzenia ochrony powietrza, które minimalizują emisję, a całość zużywanej energii elektrycznej znajduje pokrycie w jej odnawialnych źródłach.

DALSZE PERSPEKTYWY

Działający w naszej gminie zakład jest zarówno pierwszym, jak i największym tego typu w Europie. Do tej pory łączna wartość inwestycji wyniosła ponad 3 mld euro. Zgodnie z pierwotnymi planami, w fabryce grupy LG miało znaleźć pracę 1000 osób. Po pięciu latach liczba ta wzrosła niemalże dziesięciokrotnie. – *Z tego miejsca chcielibyśmy serdecznie podziękować mieszkańcom oraz władzom Gminy Kobierzyce za wsparcie i gościnność w ciągu minionych pięciu lat. To również dzięki Państwa pomocy z dużym optymizmem patrzymy na wspólną przyszłość* – dodają przedstawiciele LG Energy Solution Wrocław.

Materiał powstał we współpracy z LG Energy Solution Wrocław



Przebudowa boiska sportowego w Domasławiu dofinansowana ze środków unijnych

Operacja pn. *Przebudowa boiska sportowego w Domasławiu* została wybrana do dofinansowania w ramach Programu Rozwoju Obszarów Wiejskich na lata 2014-2020 - poddziałanie 19.2 *Wsparcie na wdrażanie operacji w ramach strategii rozwoju lokalnego kierowanego przez społeczność*. W lutym 2021 r. podpisano z województwem dolnośląskim umowę o dofinansowanie przedsięwzięcia, którego celem jest rozwój infrastruktury rekreacji oraz zwiększenie jej dostępności na obszarze *Lider A4*.

Przedmiotem projektu jest przebudowa oświetlenia istniejącego boiska sportowego w miejscowości Domasław. Zakres prac obejmuje między innymi roboty pomiarowe, geodezyjne, roboty ziemne, ułożenie kabli wraz z ich podłączeniem, montaż przewodów kablowych z ich podłączeniem, montaż masztów oświetleniowych wraz z fundamentami, a także montaż konstrukcji wsporczych na masztach wraz z naświetlaczami oraz układami zapłonowymi. Obiekt, którym zarządza Kobierzycki Ośrodek Sportu i Re-

kreacji jest bardzo popularny wśród drużyn piłkarskich. Na boisku trenuje i rozgrywa swoje mecze ligowe m.in. Klub Sportowy *Wicher Domasław*, którego drużyna seniorów występuje w rozgrywkach wrocławskiej klasy B prowadzonych przez Dolnośląski Związek Piłki Nożnej. Ponadto z boiska korzysta *Polonia Bielany Wrocławskie* oraz *Akademia Duda* szkoląca młodych zawodników. Boisko jest także ogólnodostępne dla mieszkańców miejscowości i często użytkowane, dlatego jego przebudowa i oświetlenie umożliwi

zawodnikom korzystanie z obiektu również w porach wieczornych. Mamy nadzieję, że realizacja inwestycji wpłynie pozytywnie na rozwój okolicy oraz podniesie atrakcyjność Domasławia w obszarze oferty rekreacyjnej. Wartość inwestycji objętej dofinansowaniem to 446 539,17 zł brutto. Dofinansowanie ze środków UE w ramach Europejskiego Funduszu Rolnego na rzecz Rozwoju Obszarów Wiejskich wyniosło 162 638,00 zł.

Anna Dudarska



Narodowy Spis Powszechny Ludności i Mieszkań 2021



Już od 1 kwietnia!
Wejdź na spis.gov.pl i spisuj się!

+ **-** **x** **÷** Liczymy się
DLA POLSKI!

Więcej na spis.gov.pl

GUS | NSP 2021

Od 1 kwietnia do 30 czerwca 2021 r. Główny Urząd Statystyczny przeprowadzi Narodowy Spis Powszechny Ludności i Mieszkań 2021.

Udział w spisie jest obowiązkowy. Odmowa udziału w spisie może skutkować nałożeniem kary grzywny, o której mowa w ustawie o statystyce publicznej (Dz. U. z 2020 r. poz. 443, z późn. zm.)

Jak spełnić obowiązek spisowy? Wystarczy wejść na stronę internetową GUS: www.spis.gov.pl, zalogować się do aplikacji i wypełnić formularz spisowy. Na stronie znajdują się również szczegółowe informacje, dotyczące logowania do formularza spisowego i zawartych w nim pytań.

W przypadku braku dostępu do Internetu, można spisać się przez telefon, dzwoniąc na infolinię spisową pod nr: 22 279 99 99, jak również stacjonarnie w Urzędzie Gminy Ko-

berzyce, gdzie przygotowano są 2 stanowiska spisowe.

Jeśli nie spiszają się Państwo samodzielnie, skontaktujcie się z Państwem rachmistrz spisowy (telefonicznie lub bezpośrednio), aby przeprowadzić spis. Dzięki profesjonalnemu przygotowaniu pracownika statystyki publicznej, spis będzie przebiegał szybko i sprawnie.

Zgodnie z ustawą, nie można odmówić przekazania danych rachmistrzowi.

Przekazane przez Państwa dane są prawnie chronione, a każdy pracownik statystyki publicznej ślubuje przestrzeganie tajemnicy statystycznej.

Najlepiej nie odkładać obowiązku spisowego do ostatniej chwili. Dzięki formularzowi internetowemu mogą Państwo spisywać się w dogodnym miejscu i czasie.

GUS Narodowy Spis Powszechny
Ludności i Mieszkań 2021

WIADOMOŚĆ OD PREZISA GŁÓWNEGO URZĘDU STATYSTYCZNEGO
– GENERALNEGO KOMISARZA SPISOWEGO

Warszawa, marzec 2021 r.

Szanowni Państwo,

od 1 kwietnia do 30 czerwca 2021 r. Główny Urząd Statystyczny przeprowadzi Narodowy Spis Powszechny Ludności i Mieszkań 2021. Termin zakończenia spisu może ulec zmianie w związku z prowadzonymi obecnie pracami nad nowelizacją ustawy o spisie. O ostatecznym terminie zakończenia spisu GUS będzie informował na stronie spis.gov.pl, w mediach i w przestrzeni publicznej.

Pierwszy powszechny spis ludności GUS przeprowadził już w 1921 r. – od tego czasu spisy odbywają się raz na 10 lat. To najważniejsze badania realizowane przez statystykę publiczną nie tylko w Polsce, lecz także w Europie i na świecie.

Dane zebrane podczas spisów służą do opracowywania wielu strategii i programów rozwojowych dla kraju, regionów i gmin. Uczestnicząc w Narodowym Spisie Powszechnym Ludności i Mieszkań 2021, wpłyną Państwo bezpośrednio na rozwój społeczno-gospodarczy swojej gminy i poprawę warunków życia jej mieszkańców. Z wyników spisu będzie mógł skorzystać każdy z nas!

Udział w spisie jest obowiązkowy. Podstawą prawną przeprowadzenia spisu jest ustawa o narodowym spisie powszechnym ludności i mieszkań w 2021 r. Odmowa udziału w spisie może skutkować nałożeniem kary grzywny, o której mowa w ustawie o statystyce publicznej (Dz. U. z 2020 r. poz. 443, z późn. zm.).

Jak spełnić obowiązek spisowy? Obowiązkową metodą jest samospis internetowy. Wystarczy po rozpoczęciu spisu, czyli od 1 kwietnia, wejść na stronę internetową [GUS spis.gov.pl](https://spis.gov.pl), zalogować się do aplikacji i wypełnić formularz spisowy. Na stronie znajdują się również szczegółowe informacje dotyczące logowania do formularza spisowego i zawartych w nim pytań.

Co zrobić w sytuacji braku dostępu do Internetu? Mogą Państwo spisać się w każdym urzędzie statystycznym lub urzędzie miasta i gminy, gdzie przygotowano specjalne miejsca spisowe, albo przez telefon, dzwoniąc na infolinię spisową pod numer: 22 279 99 99.

Najlepiej nie odkładać obowiązku spisowego do ostatniej chwili. Dzięki formularzowi internetowemu mogą Państwo spisać się w dogodnym miejscu i czasie.

Jeżeli nie spiszają się Państwo samodzielnie, skontaktujcie się z Państwem rachmistrz spisowy (telefonicznie lub bezpośrednio), aby przeprowadzić spis. Dzięki profesjonalnemu przygotowaniu pracownika statystyki publicznej, spis będzie przebiegał szybko i sprawnie. Zgodnie z ustawą, nie można odmówić przekazania danych rachmistrzowi.

Zapewniam, że przekazane przez Państwa dane są prawnie chronione, a każdy pracownik statystyki publicznej ślubuje przestrzeganie tajemnicy statystycznej.

Bieżące informacje na temat Narodowego Spisu Powszechnego Ludności i Mieszkań 2021 zamieszczane są na stronie internetowej spis.gov.pl.

#liczysiękażdy

Z poważaniem

dr Dominik Rozkrut
Prezes Głównego Urzędu Statystycznego



INFORMACJE I WSPARCIE

Jeśli potrzebujesz informacji lub pomocy w wypełnieniu formularza, zadzwoń na infolinię spisową pod numer 22 279 99 99. Pod tym numerem możesz również zweryfikować dane rachmistrza, który się z Tobą skontaktował.

Narodowy Spis Powszechny Ludności i Mieszkań 2021



Czym jest spis?

Spis ludności to podstawowe badanie i źródło danych z zakresu statystyki ludności, które ma na celu zebranie informacji o jej stanie i strukturze według ustalonych cech demograficznych i społeczno-zawodowych, w oznaczonym momencie, na określonym terytorium.

Spisy realizowane są zgodnie z zaleceniami i standardami organizacji międzynarodowych, jak UE i ONZ, co umożliwiła dokonywanie porównań międzynarodowych. Zgodnie z Art. 4 Rozporządzenia (WE) Nr 763/2008 Parlamentu Europejskiego i Rady z dnia 9.07.2008 r. w sprawie spisów powszechnych ludności i mieszkań, państwa członkowskie UE zobligowane są do zbierania danych statystycznych. Warto zaznaczyć, że dotacje unijne oraz liczba miejsc w Parlamencie Europejskim przyznawane są m.in. w zależności od liczby mieszkańców danego kraju, opracowanej na podstawie spisów ludności.

Spisy powszechne to czas, kiedy państwo, zadając obywatelom kilka pytań, stara się zdiagnozować: „ilu nas jest”, „kim jesteśmy” i „jak żyjemy”. Spisy powszechne obejmują całą populację ludności i mieszkań. Oznacza to, że dane uzyskiwane w wyniku spisu powszechnego pochodzą od wszystkich obywateli. Co istotne, w przypadku wielu cech demograficzno-społecznych, jak np. wyznanie, narodowości czy stopień niepełnosprawności, spisy powszechne są dla państwa jedynym źródłem danych.

Uzyskane podczas spisu powszechnego dane indywidualne są opracowywane i przedstawiane w postaci agregatów danych o różnych przekrojach i na różnych poziomach podziału terytorialnego i administracyjnego kraju. Wyniki spisu umożliwiają analizę i ocenę zróżnicowania przemian demograficznych i społecznych. Na ich podstawie podejmowane są najważniejsze decyzje gospodarcze i społeczne na kolejne lata.

Powszechny spis ludności powinien spełniać trzy warunki:

- **powszechności** (obejmować całą ludność),
- **jednoczesności** (musi być przeprowadzony w określonym czasie),
- **imienności** (każda osoba ma zostać spisana z imienia i nazwiska).

Dodatkowo w Polsce stosuje się zasady periodyczności (spisy odbywają się według zaleceń ONZ co 10 lat) oraz bezpośredniości (odpowiedzi na pytania spisowe udziela bezpośrednio osoba spisywana, w wyjątkowych sytuacjach jej najbliżsi domownicy).

Należy podkreślić, że **spisy ludności są podstawą szacunku** wszystkich wskaźników makroekonomicznych, podstawą do tworzenia polityki społecznej, polityki mieszkaniowej, wyznaczania obwodów wyborczych, dostaw operatorów losowania do badań statystycznych, alokacji środków państwowych na systemy edukacji, opieki zdrowotnej itp. Nieprawidłowe określenie stanu i struktury populacji należy do najistotniejszych przyczyn błędów i rozbieżności wszelkich szacunków. Dlatego udział w spisie wszystkich mieszkańców kraju jest bardzo ważny.



Termin spisu

Narodowy Spis Powszechny Ludności i Mieszkań 2021 (NSP 2021) Jest przeprowadzany na terytorium Rzeczypospolitej Polskiej w terminie **od 1 kwietnia 2021 r. do 30 czerwca 2021 r.**, według stanu na dzień 31 marca 2021 r., godz. 24:00.

W związku z pandemią COVID-19, obecnie procedowana jest druga nowelizacja ustawy o spisie powszechnym według której termin spisu zostanie wydłużony o trzy miesiące i przeprowadzany będzie w terminie **od 1 kwietnia 2021 r. do 30 września 2021 r.**, według stanu na dzień 31 marca 2021 r., godz. 24:00.

Obowiązek spisowy

Dane od osób fizycznych objętych spisem powszechnym są zbierane **metodą samospisu internetowego**. Każdy mieszkaniec Polski jest zobowiązany samodzielnie przeprowadzić samospis, polegający na weryfikacji, aktualizacji i uzupełnieniu danych o respondencie, zamieszczonych w formularzu spisowym.

Samospis Internetowy będzie przeprowadzany od 1 kwietnia 2021 r. do 30 czerwca 2021 r., a po wejściu w życie drugiej nowelizacji ustawy o NSP 2021 w terminie od 1 kwietnia do 30 września 2021 r.

Metoda samospisu internetowego w pełni zapewnia swobodę przekazywania informacji, szczególnie w zakresie pytań wrażliwych dotyczących np. niepełnosprawności, deklarowania przynależności do mniejszości narodowych i etnicznych oraz społeczności posługującej się językiem regionalnym, związków niesformalizowanych.

W szczególnie uzasadnionych przypadkach kiedy osoba objęta spisem powszechnym nie może dopełnić obowiązku samospisu przez internet (np. ze względu na zaawansowany wiek, stan zdrowia czy niepełnosprawność, brak dostępu do Internetu), dane są zbierane metodami:

- **wywiadu telefonicznego** przeprowadzanego przez rachmistrza telefonicznego, który wprowadza dane uzyskane od respondenta do formularza spisowego,
- **wywiadu bezpośredniego** przeprowadzanego przez rachmistrza spisowego przy pomocy urządzenia mobilnego wyposażonego w oprogramowanie dedykowane do przeprowadzenia spisu.

Wszystkie dane osobowe przetwarzane w ramach prac spisowych są poufne i podlegają szczególnej ochronie, na zasadach określonych w ustawie o statystyce publicznej oraz w ochronie i ochronie danych osobowych. Dane osobowe od momentu ich zebrania stają się danymi statystycznymi i objęte są tajemnicą statystyczną. Zasada tajemnicy statystycznej ma charakter absolutny, jest wieczysta, obejmuje wszystkie dane osobowe i nie przewiduje żadnych wyjątków dających możliwość jej uchylenia.

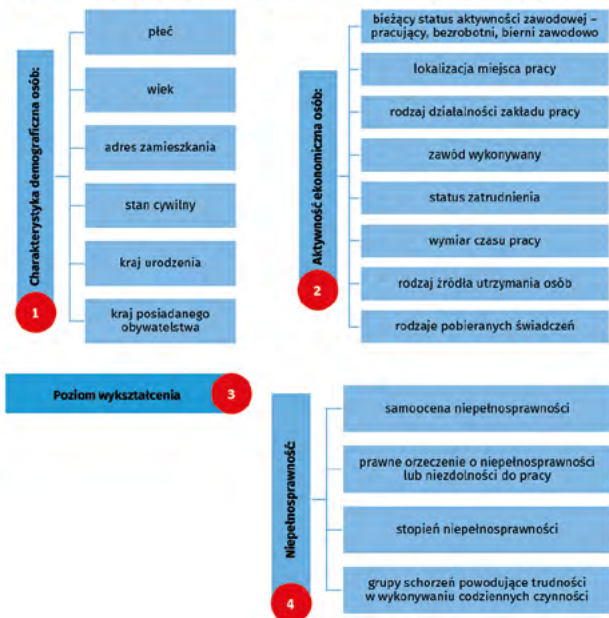
Udział w Narodowym Spisie Powszechnym Ludności i Mieszkań 2021 jest obowiązkowy. Odmowa udziału w spisie powszechnym wiąże się z możliwością nałożenia kary grzywny, co jest ujęte w art. 57 ustawy o statystyce publicznej.

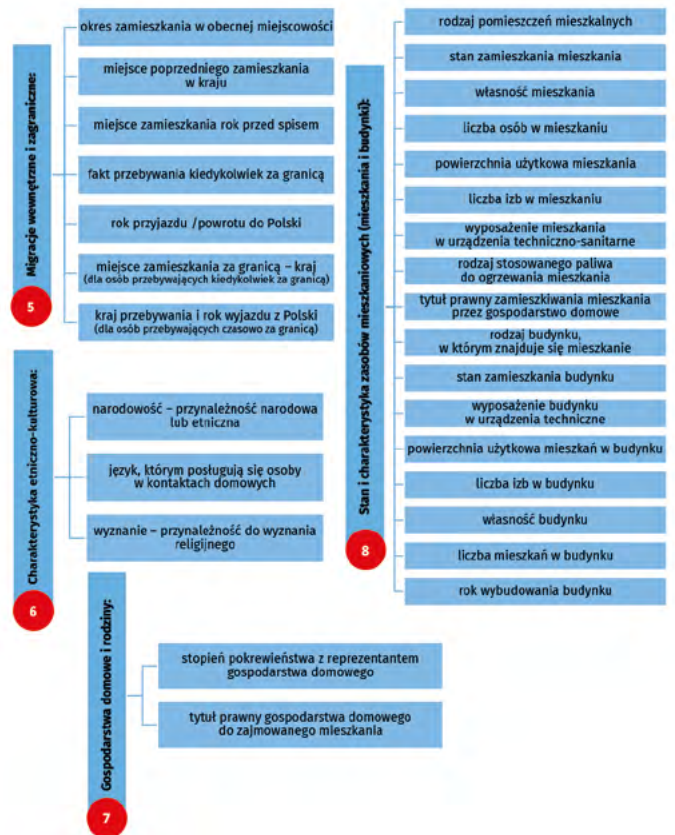


Jakie dane będziemy zbierać w czasie NSP 2021?

Zakres informacyjny spisów określają wymagania międzynarodowe (Rozporządzenie UE nr 763/2008 w sprawie przeprowadzenia spisów ludności i mieszkań) oraz krajowe akty prawne i strategię. Potrzeby krajowe różnych grup użytkowników danych zostały również zbadane przez Główny Urząd Statystyczny podczas konsultacji społecznych spisów.

W ramach narodowego spisu powszechnego ludności i mieszkań zostaną zebrane następujące dane:






Kto podlega spisowi?

Spisowi podlegają następujące grupy ludności:

- **Obywatele Polski mieszkający w Polsce** mający miejsce zamieszkania (rozumiane jako miejsce zameldowania stałego lub czasowego, bądź jako miejsce zamieszkania stałe lub czasowe) w mieszkaniach, zamieszkałych pomieszczeniach niebędących mieszkaniami lub obiektach zbiorowego zakwaterowania,
- **cudzoziemcy mieszkający w Polsce na stałe oraz przebywający w Polsce czasowo** (bez względu na to czy są zameldowani, czy nie) w mieszkaniach, zamieszkałych pomieszczeniach niebędących mieszkaniami lub obiektach zbiorowego zakwaterowania,
- **Obywatele Polski przebywający za granicą** (bez względu na okres przebywania), którzy nie wymeldowali się z pobytu stałego w Polsce w związku z wyjazdem na stałe za granicę,
- **osoby bezdomne bez dachu nad głową** – obywatele Polski i cudzoziemcy,

a także:

- mieszkania, budynki, obiekty zbiorowego zakwaterowania oraz zamieszkałe pomieszczenia niebędące mieszkaniami.

Spisem nie obejmuje się natomiast:

- szefów oraz cudzoziemskiego personelu przedstawicielstw dyplomatycznych i urzędów konsularnych państw obcych, członków ich rodzin oraz innych osób korzystających z przywilejów i immunitetów na mocy umów, ustaw lub powszechnie ustalonych zwyczajów międzynarodowych,
- mieszkań, budynków, obiektów oraz pomieszczeń będących własnością przedstawicielstw dyplomatycznych i urzędów konsularnych państw obcych.

Obsługa osób ze szczególnymi potrzebami

W ramach NSP 2021 zapewniona będzie kompleksowa obsługa osób ze szczególnymi potrzebami zgodnie z obowiązującymi przepisami prawa. Ustawa o zapewnianiu dostępności osobom ze szczególnymi potrzebami określa środki służące zapewnieniu dostępności architektonicznej, cyfrowej oraz informacyjno-komunikacyjnej i obowiązki podmiotów publicznych, względem tych osób.

Narodowy Spis Powszechny Ludności i Mieszkań 2021

Liczymy się
DLA POLSKI!

Już od 1 kwietnia!
Wejdź na spis.gov.pl i spisuj się!

GUS | NSP 2021

W świetle obowiązujących zapisów ustawowych w grupie osób ze szczególnymi potrzebami znajdują się:

- osoby z niepełnosprawnościami,
- osoby starsze wymagające wsparcia,
- osoby wykluczone cyfrowo (np. brak umiejętności posługiwania się komputerem, niska jakość łącza internetowego, brak dostępu do Internetu),
- wszystkie pozostałe grupy osób, które z uwagi na swoje cechy lub okoliczności, w których się znajdują nie są w stanie samodzielnie przezwyciężyć barier uniemożliwiających im samodzielnie spisanie się przez Internet np. osoby bezrobotne.

Ważne jest aby dotrzeć do jak najszerszego grona obywateli, w tym osób ze szczególnymi potrzebami z informacją o obowiązku spisanie się w ramach NSP 2021 oraz z udzieleniem im wsparcia w zależności od zgłaszanych potrzeb.

METODY SPISYWANIA OSÓB ZE SZCZEGÓLNYMI POTRZEBAMI

- Aplikacja do samospisu internetowego

Przygotowana aplikacja spełnia wymogi określone w ustawie z 4 kwietnia 2019 r. o dostępności cyfrowej stron internetowych i aplikacji mobilnych podmiotów publicznych, w szczególności w zakresie WCAG 2.1.

Aby usprawnić respondentom proces wypełniania formularza treść pytań została uproszczona (brak pytań o złożonej strukturze składni). Pytania w aplikacji opatrzone są tzw. „helpami” zaznaczonymi literką „?”, w których wyjaśnione są pojęcia.

W celu usprawnienia wypełnienia formularza spisowego opracowany zostanie **film instruktażowy** do samospisu, który będzie opatrzony audiodeskrypcją, napisami oraz tłumaczeniem na język migowy. Film będzie udostępniony na stronie internetowej spisu, w mediach społecznościowych i innych miejscach kontaktu z osobami ze szczególnymi potrzebami.

- Wywiad realizowany przez rachmistrza

Kontakt z osobami ze szczególnymi potrzebami będzie realizowany adekwatnie do zgłaszanych potrzeb. Oznacza to, że:

- w przypadku osób starszych czy wykluczonych cyfrowo spis będzie realizowany przede wszystkim za pośrednictwem rachmistrzów spisowych (telefonicznie lub bezpośrednio),
- w przypadku osób z niepełnosprawnościami metody zostaną dostosowane do potrzeb tych osób (wywiad telefoniczny, wywiad bezpośrednio),
- w przypadku osób niedosłyszących lub niesłyszących, a komunikujących się językiem migowym, zgodnie z ustawą o dostępności, każdy urząd zobowiązany jest zapewnić obsługę wniosku zgłoszonego przez tę osobę. Zgłoszenie musi być dokonane na 3 dni przed kontaktem z beneficjentem usługi. Zgłoszona potrzeba w danym Urzędzie Statystycznym powinna być obsługiwana adekwatnie do zgłoszonych potrzeb.

Narodowy Spis Powszechny Ludności i Mieszkań 2021

Liczymy się
DLA POLSKI!

Już od 1 kwietnia!
Wejdź na spis.gov.pl i spisuj się!

GUS | NSP 2021

- Infolinia spisowa

Obsługa telefoniczna respondentów będzie realizowana poprzez infolinię statystyczną. Wsparcie poprzez infolinię jest przeznaczone głównie dla osób z niepełnosprawnością ruchową oraz osób z wadą wzroku. W przypadku osób niesłyszących – opcja zgłoszenia chęci spisanie się będzie zagwarantowana ustawowo poprzez kontakt z urzędem i umówienie się na spotkanie w trzydniowym wyprzedzeniu.

Dzwoniąc na infolinię osoby będą mogły skorzystać z:

- spisania się,
- porady w samodzielnym spisanie się (konsultacja).

Pomoc w samodzielnym spisanie się będzie dotyczyła wsparcia w wypełnieniu formularza spisowego, problemów technicznych czy innych kwestii, z którymi będą się zwracali zainteresowani.

Dzury telefoniczne na infolinii będą realizowane przez pracowników statystyki publicznej. Godziny funkcjonowania infolinii będą uzależnione od zapotrzebowania na ten rodzaj wsparcia.

Osoba dzwoniąca będzie mogła również skorzystać z opcji oddzwonienia.

NUMER INFOLINII STATYSTYCZNEJ: 22 279 99 99

- Stanowiska do samospisu w miejscach określonych w ustawie o NSP 2021

Na terenie województwa dolnośląskiego stanowiska do samospisu będą dostępne w Urzędzie Statystycznym we Wrocławiu. Przeznaczone do samospisu stanowisko komputerowe, ze swobodnym dostępem do niego (architektonicznym i komunikacyjnym), będzie umożliwiała wypełnienie obowiązku spisowego przy merytorycznym wsparciu pracowników urzędu.

Stanowiska do samospisu będą również zorganizowane w Gminnych Biurach Spisowych na terenie wszystkich gmin z województwa dolnośląskiego, gdzie osoby ze szczególnymi potrzebami uzyskają wsparcie (na mocy ustawy o zapewnieniu dostępności osobom ze szczególnymi potrzebami).

MATERIAŁY POPULARYZUJĄCE

W ramach podjętej kampanii promocyjnej zostały opracowane, z myślą o osobach ze szczególnymi potrzebami:

- ulotki dostępne w wersji dla osób niedowidzących i posługujących się Braille'em,
- spoty telewizyjne z audiodeskrypcją, napisami i tłumaczeniem na język migowy.

Materiały promocyjne będą udostępnione na stronie poświęconej NSP 2021 pod adresem <https://spis.gov.pl/materiały-do-pobrania/>. Materiały będą również publikowane w mediach społecznościowych.

Narodowy Spis Powszechny Ludności i Mieszkań 2021

Liczymy się
DLA POLSKI!

Już od 1 kwietnia!
Wejdź na spis.gov.pl i spisuj się!

GUS | NSP 2021

Dodatkowo zostanie przygotowany:

- film instruktażowy**, który będzie udostępniony na stronie spisowej i w mediach społecznościowych statystyki publicznej, z audiodeskrypcją, napisami i z tłumaczeniem na język migowy.

Możliwe jest zorganizowanie spotkań z przedstawicielami grup osób ze szczególnymi potrzebami, w celu uzgodnienia właściwej formy pomocy i wsparcia przy wypełnianiu formularza spisowego.

Każdy przecież może zostać Ambasadorem spisu i Przyjacielem statystyki

Przed Nami jedno z najważniejszych zadań spisowych, czyli realizacja NSP 2021 oraz popularyzacja tego przedsięwzięcia, w tym wśród osób ze szczególnymi potrzebami.

W ramach kampanii promującej spis naszym celem jest przekazywanie informacji przy użyciu różnych kanałów informacyjnych, w sposób jednolity, skuteczny i na tyle przekonujący, aby każdy mieszkaniec Polski, w tym Dolnego Śląska spisał się samodzielnie przez Internet.

Przekonanie prawie 3 milionów ludzi w województwie dolnośląskim (choć ile faktycznie nas jest to pokażą wyniki spisu) do samodzielnego spisanie się przez Internet to nie lada wyzwanie.

Dlatego tak ważna jest współpraca i zaangażowanie instytucji regionalnych, w tym organizacji działających na rzecz osób ze szczególnymi potrzebami.

Zebrań kompletnych i wiarygodnych danych, charakteryzujących społeczeństwo, będzie zależało od zaangażowania nas wszystkich, w tym instytucji, które na podstawie danych ze spisu podejmować będą najważniejsze decyzje gospodarcze i społeczne na kolejne lata.

Zachęcamy do włączenia się w realizację działań promocyjnych wśród Państwa jednostek według kilku kluczowych zasad:

- Staraj się włączyć w działania promujące NSP 2021 we własnych jednostkach organizacyjnych, lokalnych organizacjach pozarządowych czy wśród mieszkańców przekazując informacje o spisie przy wykorzystaniu marketingu szeptanego.
- Jeśli masz możliwość, to opublikuj materiały promujące NSP 2021 na własnych stronach internetowych, w mediach lokalnych i społecznościowych. Materiały promocyjne dostępne są na stronie internetowej pod adresem: <https://spis.gov.pl/materiały-do-pobrania/>
- Obserwuj Urząd Statystyczny we Wrocławiu w mediach społecznościowych (Facebook, Twitter) i udostępniaj treści dalej.

Zachęcamy wszystkich urzędników, pracowników jednostek podległych i radnych, a także pracowników organizacji pozarządowych do włączenia się w akcję informacyjną do propagowania wśród mieszkańców naszego województwa udziału w spisie powszechnym ludności i mieszkań.

Narodowy Spis Powszechny Ludności i Mieszkań 2021

Liczymy się
DLA POLSKI!

Już od 1 kwietnia!
Wejdź na spis.gov.pl i spisuj się!

GUS | NSP 2021

Jeśli chciałabyś / chciałbyś zostać Ambasadorem spisu lub Przyjacielem statystyki, albo znasz osoby, instytucje, które chciałyby włączyć się w kampanię promującą NSP 2021 zachęcamy do kontaktu z nami pisząc na adres: apietrusiewicz@stat.gov.pl, a.girul@stat.gov.pl

Ambasador spisu to osoba, ciesząca się zaufaniem społecznym, widząca korzyści w podejmowaniu na podstawie danych statystycznych strategicznych decyzji, której wypowiedzi w przyszłości w przystępny sposób dla respondentów pokażą, jak ważne są liczby w naszym życiu i w jaki sposób można wykorzystać je z korzyścią dla siebie, lokalnej społeczności, regionu czy państwa.

Ambasadorami spisu mogą być m.in. znani ekonomiści, inwestorzy, właściciele firm, działacze społeczni, reprezentanci fundacji, gospodarze miast i gmin.

O tytuł Przyjaciela statystyki będą mogły ubiegać się instytucje, które aktywnie włączają się w promowanie idei spisu i będą aktywnie zachęcać swoich pracowników do udziału w spisie, szczególnie w samospisie internetowym.

Przyjaciół statystyki powinien propagować NSP 2021 przy wykorzystaniu swoich wewnętrznych kanałów komunikacji.

Każda instytucja, która zaangażuje się w ten sposób otrzyma dyplom za wsparcie akcji spisowej.

Działania popularyzujące NSP 2021 wspierane są poprzez rozpowszechnianie audycji w ramach misji publicznej nadawców publicznych (TVP S.A. i Polskie Radio S.A.). W województwie dolnośląskim, oprócz kanałów i stacji ogólnopolskich, spoty telewizyjne i radiowe emitowane będą przez TVP3 Wrocław i Radio Wrocław.

Ambasadorów spisu i Przyjaciół statystyki będziemy zapraszać do wspólnych wywiadów w mediach radiowych i telewizyjnych.

NSP 2021
Już od 1 kwietnia!



Wiosenna zbiórka gabarytów z terenu Gminy Kobierzyce w zabudowie jednorodzinnej i wielorodzinnej



Uprzejmie informujemy, że w maju 2021r. zgodnie z poniższym harmonogramem zostanie przeprowadzona na terenie Gminy Kobierzyce przez firmę WPO ALBA S.A. akcja *Wystawka*, w ramach której zabierane będą odpady komunalne - wielkogabarytowe m. in. meble, sprzęt RTV (telewizory, radia itp.), sprzęt komputerowy (komputery, drukarki itp.), opony (tylko do samochodów osobowych), dywany, duże zabawki oraz odpady poremontowe i gruz zgromadzony w workach (limit 5 worków 120L/posesję).

Ww. odpady należy wystawić przed posesją lub osłoną śmietnikową w przeddzień odbioru odpadów lub zgodnie z harmonogramem do godz. 6.00 rano.

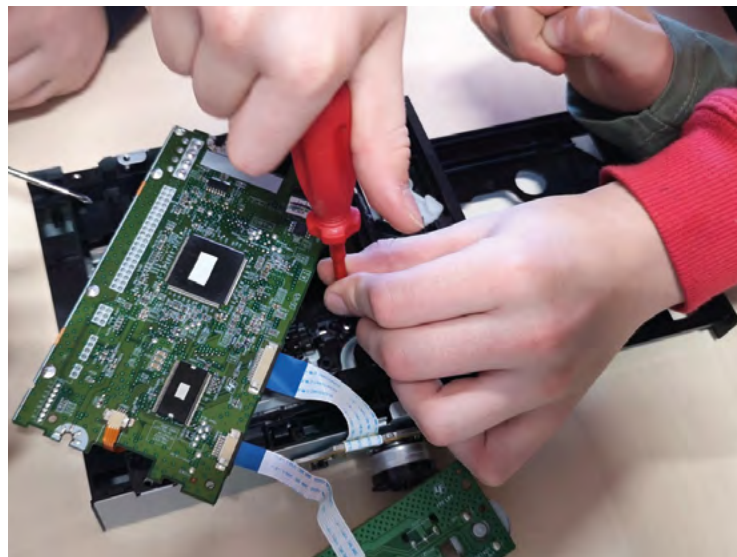
Równocześnie informujemy, że na terenie gminy funkcjonuje **gminny PSZOK (Punkt Selektywnego Zbierania Odpadów Komunalnych) w Pełczycach przy ul. Czystej (obok oczyszczalni ścieków)**, który nieodpłatnie w **środę i soboty w godz. 9-18** przyjmuje wszelkiego rodzaju odpady komunalne – posegregowane, wytwarzane w gospodarstwach domowych, **nie pochodzące z działalności gospodarczej.**

HARMONOGRAM ZBIÓRKI ODPADÓW WIELKOGABARYTOWYCH

I półrocze 2021 r. – Gmina Kobierzyce

MIEJSCOWOŚĆ	DATA
MAGNICE, WYSOKA, ŚLĘZA	10.05.2021 r.
BIELANY WROCŁAWSKIE	11.05.2021 r.
DOMASŁAW, KSIĘGINICE	12.05.2021 r.
TYNIEC MAŁY	13.05.2021 r.
KRZYŻOWICE, RAĆLAWICE WIELKIE, ŻERNIKI MAŁE	14.05.2021 r.
KOBIERZYCE	17.05.2021 r.
BISKUPICE PODGÓRNE, CHRZANÓW, MAŁUSZÓW, KRÓLIKOWICE, WIERZBICE	18.05.2021 r.
BUDZISZÓW, DAMIANOWICE, DOBKOWICE, CIESZYCE, KUKLICE, PEŁCZYCE, SZCZEPANKOWICE	19.05.2021 r.
BĄKI, NOWINY, OWSIANKA, PUSTKÓW ŻURAWSKI, SOLNA, ŻURAWICE	20.05.2021 r.
JASZOWICE, PUSTKÓW WILCZKOWSKI, ROLANTOWICE, TYNIEC NAD ŚLĘZĄ	21.05.2021 r.

W naszej świetlicy dzieje się... Podróż w przyszłość



Czy w ogóle jest sens chodzić do szkoły? Po co wstawać o świcie, dbać o to aby nie spóźnić się na lekcje, czytać książki, szkolić się w tabliczce mnożenia, mierzyć się codziennie z przeróżnymi interakcjami, pytać, radzić, odpowiadać, bawić, śmiać a czasami smucić? Czy warto uczyć się malować, śpiewać, pisać, liczyć, biegać, eksperymentować i doświadczać? Na te pytania szukali odpowiedzi uczniowie świetlicy przenosząc się w czasie o kilkanaście lat w przyszłość.

Podczas zaaranżowanej sytuacji, przyszli pracodawcy/pracownicy mieli za zadanie wybrać swój przyszły potencjalny zawód, założyć/zatrudnić się w danej firmie oraz zrealizować zlecenie klienta.

Dzieciom, które wybrały firmę z obszaru zawodów artystycznych (florysta, architekt krajobrazu, dekorator wnętrz, stylistka, projektant mody, krawiec) zlecono wykonanie kompleksowej dekoracji witryny sklepowej do luksusowej sieci butików z odzieżą. Uczniowie mieli do dyspozycji: manekina krawieckiego, plastry drewna do *string artu* oraz żywy materiał florystyczny.

Grupie z obszaru inżynierii (fizyk, matematyk, elektronik, chemik, robotyk, informatyk)

zlecono demontaż CD-ROM-ów i wyjęcie z nich rzekomo wadliwego silnika obracającego płytę CD.

Podczas zabawy dzieci szybko zaobserwowały, że działając wspólnie znacznie sprawniej ukończyły dane zlecenie. Uczniowie dostrzegli również, że każde z nich miało inne predyspozycje, cechy oraz umiejętności potrzebne do zrealizowania zadania.

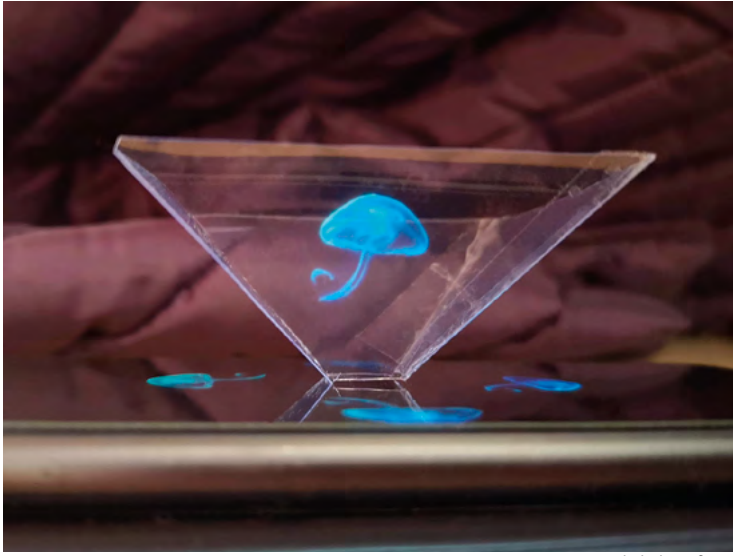
Apetyt na nową wiedzę, spowodował, że CD-ROM-y rozkręcono niemal do ostatniej śrubki, a poszczególne elementy zostały przeanalizowane z każdej możliwej strony. Burza mózgowi oraz żywa dyskusja przy demontażu urządzeń, wsparta wzajemną pomocą, radą oraz pomysłami była imponująca. Widać było, kto robił to z czystej ciekawości, kto miał to w genach, kto był liderem, a kto wizjonerem.

Pozytywna energia, która się unosiła w powietrzu była niesamowita. Dzieci poprzez zabawę odkryły swoje nowe talenty oraz przekonały się, ile mają w sobie inwencji twórczej. Utwierdziły się w przekonaniu, że to ile pracy poświęcą dzisiaj na naukę da owoce w przyszłości, w myśl przysłowia: *ciężka praca popłaca.*

Magdalena Pawlak



Ciekawe zajęcia świetlicowe w SP w Wysokiej



Projekt holograficzny

Szkoła Podstawowa im. Janusza Korczaka w Wysokiej od kilku lat współpracuje z Politechniką Wrocławską, Wrocławskim Centrum Rozwoju Społecznego oraz Centrum Nauki Kopernik w Warszawie. Efektem tej współpracy jest szereg przedsięwzięć oraz inicjatyw organizowanych między innymi w świetlicy szkolnej.

Dzieci w przyjaznych warunkach mają możliwość samodzielnie przeprowadzać wiele ciekawych doświadczeń. Podczas zajęć świetlicowych zbudowano most Leonarda da Vinci - most, który konstrukcyjnie wykonany został bez użycia gwoździ. Uczniowie skonstruowali również projektor 3D dający trójwymiarowy obraz w przestrzeni szkolnej. Podczas różnych zajęć w świetlicy budowane były rakietki aerodynamiczne, a także stanowisko badawcze do pomiaru smogu.

W kwietniu br. uczniowie wzięli udział w zajęciach świetlicowych na temat dzwonu nurkowego, prowadzonych online ze znaną wszystkim dzieciom - doc. dr inż. Anną Hajdusianek z Politechniki Wrocławskiej.

Nauki ścisłe oraz przyrodnicze są niezmiennym elementem zainteresowań naszych uczniów. Wychodząc naprzeciw oczekiwaniom dzieci, staramy się odpowiadać na ich potrzeby w jak najciekawszy sposób. Przykładem są tutaj cykliczne spotkania z Panem prof. Ernestem Mendrelą, emerytowanym pracownikiem Uniwersytetu Stanowego w Luizjanie, który goszcząc w murach szkoły wielokrotnie prowadził zajęcia dotyczące magnetyzmu, jak również podróży, które odbył po najciekawszych zakątkach Stanów Zjednoczonych oraz Australii.

Magdalena Pawlak



Rakietki aerodynamiczne



Most Leonarda da Vinci

Kobierzycki Ośrodek Kultury dziękuje wszystkim dzieciom, które wzięły udział w konkursie pn. *Laurka z okazji Światowego Dnia Zdrowia i Pracownika Służby Zdrowia*. Zgłosiło się siedemdziesięciu ośmiu uczestników. Dziękujemy nauczycielom, którzy zmotywowali dzieci do udziału w konkursie. Komisja nagrodziła następujące osoby:

I kategoria: dzieci w wieku 5-6 lat

1. miejsce - Pola Kubiak - z Przedszkola Samorządowego w Kobierzycach
2. miejsce - Ewa Łukawska - z Przedszkola Samorządowego w Ślęzie
3. miejsce - Łucja Lech - z Przedszkola Samorządowego w Kobierzycach

WYRÓŻNIENIA

1. Weronika Styś - z ZSP w Tyńcu Małym
2. Zofia Kowalik - z Przedszkola Samorządowego w ZSP w Tyńcu Małym
3. Zuzanna Pańko - z Przedszkola Samorządowego w ZSP w Tyńcu Małym

II kategoria: dzieci klas I-II SP

1. miejsce - Alex Korletjanu - z ZSP w Bielanych Wrocławskich
2. miejsce - Maksymilian Podczaszy - z ZSP w Bielanych Wrocławskich
3. miejsce - Antonia Żarkowska - z ZSP w Bielanych Wrocławskich

WYRÓŻNIENIA

1. Franciszek Walenta - z ZSP w Bielanych Wrocławskich
2. Malwina Dzielnicka - z ZSP w Bielanych Wrocławskich
3. Gracjan Chojnowski - z ZSP w Tyńcu Małym

III kategoria: dzieci klas III-IV SP

1. miejsce - Emanuel Łukawski - z ZSP w Tyńcu Małym
2. miejsce - Emilia Trybuś - z ZSP w Tyńcu Małym
3. miejsce - Dawid Palus - z ZSP w Tyńcu Małym

WYRÓŻNIENIA

1. Emilia Sobańska - z ZSP w Tyńcu Małym
2. Aleksandra Łukawska - z ZSP w Tyńcu Małym
3. Filip Cięciała - z ZSP w Tyńcu Małym

Prace dzieci trafiły do pracowników służby zdrowia. Kobierzycki Ośrodek Kultury przekazał je Uniwersyteckiemu Szpitalowi Klinicznemu im. Jana Mikulicza-Radeckiego we Wrocławiu (ul. Borowska 213) oraz Przychodni NZOZ *Twój Lekarz* Sp. z o.o. w Kobierzycach. Zapraszamy do obejrzenia relacji na stronie: www.kultura-kobierzyce.pl lub na FB.



Dzień Ziemi

W dniu 22 kwietnia świętujemy Dzień Ziemi, znany też jako Światowy Dzień Ziemi lub Międzynarodowy Dzień Ziemi. W tym dniu prowadzone są różnego rodzaju akcje, których celem jest promowanie postaw proekologicznych w społeczeństwie. Organizatorzy Dnia Ziemi chcą uświadomić politykom i obywatelom, jak kruchy jest ekosystem planety ludzi.

Z tej okazji Kobierzycki Ośrodek Kultury zorganizował konkurs pn. *Daj drugie życie przedmiotom*. Uczestnicy konkursu mieli za zadanie wykonać całkiem nowe przedmioty codziennego użytku z rzeczy przeznaczonych do wyrzucenia.

KOK gratuluje zwycięzcom konkursu. Poniżej lista zwycięzców:

1. Ola, Ewa, Emanuel Łukawscy
2. Julia Suchecka
3. Julia Szygalska
4. Dawid Grech
5. Wojciech i Bartosz Spaleniak
6. Maja Ciszewska

+ wyróżniona praca Tatiany Stembalskiej

Wszystkim uczestnikom dziękujemy za udział w naszym wydarzeniu, cieszymy się, że nie są obojętni i dbają o naszą planetę Ziemię.

KOK

Nie wyrzucaj
daj drugie życie!



Turniej Szachowych Talentów

II. Edycja Akademii na Grobli

Organizatorzy: Akademicki Związek Sportowy *Wratislavia*, Dolnośląski Związek Szachowy. 43 zawodników, w tym 26 z ZSP Wysoka.

WYNIKI TURNIEJU:

I miejsce - Natan Prochner III b 5 pkt z 5 partii

II miejsce - Oliwier Bazak II b 4,5 pkt

III miejsce - Amelia Chilińska II c 4,5 pkt

IV miejsce - Jakub Wrzeszcz III d 4 pkt

VI miejsce - Zofia Wienczek III f 3,5 pkt

VIII miejsce - Ignacy Leśniewicz III c 3,5 pkt

ZSP Wysoka - najlepsza szkoła szachowa na Dolnym Śląsku (Lubin 2019) wzięła udział w Szachowej Akademii, zorganizowanej w siedzibie AZS *Wratislavia* na Grobli we Wrocławiu.

Każdy uczestnik otrzymał dyplom upominek, a sześcioro zwycięzców zdobyło pucha-

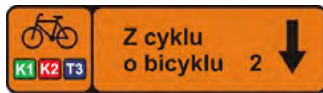
ry i nagrody. Wyniki końcowe potwierdzają wysoki poziom szachów w *Wysokiej Szkole*.

Zwyciężył ze 100% wynikiem 5 na 5 (!) Natan Prochner (III b), przed Oliwierzem Bazakiem (II b). W gronie pierwszych 8 zawodników turnieju znalazła się szóstka z *Wysokiej*, w tym dwie uzdolnione młode szachistki: Amelia Chilińska (II c) i Zofia Wienczek (III f).

Najbardziej prestiżowe turnieje dają możliwość walki o kategorie szachowe.

Turniej Talentów na Grobli przyniósł jeszcze jeden nieoczekiwany sukces. Czwórka z *Wysokiej* zdobyła kategorie IV, a siedmioro kategorii V. To rzadko spotykany wynik. Opiekę ze strony ZSP Wysoka stanowili: Edyta Jęchorek i Krzysztof Krupa.

Krzysztof Krupa



Blisko, coraz bliżej

Zbliża się już wielkimi okrężeniami kół główny sezon rowerowy. Wraz z nim do naszej gminy bardzo przybliżył się *rowerowo* Wrocław. Po kilku latach zmagania (jak to bywa przy tak dużych inwestycjach) z uzgodnieniami, problemami terenowymi, zapewnieniem środków, procedurami przetargowymi, miasto wykonało trasę rowerową wzdłuż Alei Karkonoskiej od pętli Krzyki do ronda na ulicy Francuskiej, której to część znajduje się już w Bielanach Wrocławskich. Wzdłuż ul. Francuskiej przebiega starsza droga dla rowerów, a ta poprzez kolejne rondo i odcinek pod wiaduktem autostrady łączy się z naszą trasą rowerową T3. Tym samym, po dokonaniu odbiorów nowej infrastruktury, rowerzyści będą mogli bezpiecznie przemieszczać się wydzielonymi od ruchu samochodowego trasami pomiędzy gminami. Możemy więc mówić, że po kilku latach współpracy na tym polu z Wrocławiem udało nam się naprawdę połączyć. Jak przekazał nam wrocławski oficer rowerowy Daniel Chojnacki, przygotowywane jest zamówienie oznakowania wspólnej trasy po stronie miasta i powinno się ono pojawić w terenie jeszcze w tym roku.

Z kolei nasza trasa T3, która od Bielan biegnie do Kobierzyc w większości po lokalnych drogach o mniejszym natężeniu ruchu, zyskała bardzo ważny łącznik. Na odcinku pomiędzy ul. Logistyczną w Bielanach Wrocławskich a ul. Czereśniową w Domasławiu mamy możliwość skrócić w nowo wykonaną drogę o nawierzchni asfaltowej, która zaprowadzi nas



Nowa kładka pieszo-rowerowa nad Ślężą w Parku Klecińskim

do Tyńca Małego. Z drogi tej korzystają praktycznie tylko rolnicy i właśnie rowerzyści, dla kierowców aut jest nieatrakcyjna dzięki zastosowanej zaporze w kierunku ul. Logistycznej. Tylko dzięki takim zabiegom jest szansa na spokojną jazdę rowerem, mamy nadzieję, że zrozumiemy to zarówno kierowcy aut jak i rolnicy, bo przecież bardzo często także oni i ich bliscy to rowerzyści.

Poniżej wybrane przybliżone odległości pomiędzy miejscowościami po trasach rowerowych:

Kobierzyce – Wrocław Klecina (T3) 12 km

Kobierzyce – Wrocław Krzyki pętla (T3, ul. Karkonoska) 17 km

Kobierzyce – Wrocław Rynek (T3, ul. Karkonoska, ul. Powstańców Śl., ul. Świdnicka) 22 km

Tynieć nad Ślężą – Kobierzyce (K1) 14 km

Dobkowice – Kobierzyce (K1) 11 km

Na zaawansowanych rowerzystach pewnie w większości nie robią one dużego wrażenia, ale dla wielu pokonanie trasy do miasta wymaga na pewno przygotowania kondycyjnego. To przygotowanie najlepiej i najprzyjemniej jest osiągnąć jeżdżąc najpierw krótsze odcinki. Część miejscowości ma już infrastrukturę rowerową, ale potrzeba w tym zakresie nadal ogromnych inwestycji. Aktualnie rozpoczynają się prace nad koncepcjami ciągów pieszo-rowerowych, które połączą nasze miejscowości równoległe do głównej drogi. Dotyczy to odcinków: Domasław –

Księginice, Małuszów – Krzyżowice – Żerniki Małe – Tynieć Mały, Wierzbice – Królikowice i Solna – Pustków Żurawski – Żurawice. Najtrudniejsza zaś z wykonywanych koncepcji dotyczy odcinka Wrocław Rondo Ojca Pio – Wysoka, gdzie wymagana jest współpraca zarówno Wrocławia jak i Powiatu Wrocławskiego – zarządców terenu. Ograniczenia terenowe i własnościowe powodują, że nie można tych tras łatwo i szybko zaprojektować, zatem na efekty będziemy musieli jeszcze poczekać.

Tradycyjnie już 1 maja startuje linia autobusowa nr 862R, która kursuje tylko w soboty i niedziele i przewozi rowery w specjalnej przyczepie. Stanowić może ułatwienie dla mniej wprawionych rowerzystów jadących do Wrocławia, którzy z jej wykorzystaniem mogą skorzystać z autobusu np. ograniczając wycieczkę rowerową do jednego kierunku.

Rozkład jazdy autobusu: https://www.marco-polo.pl/uploads/att/23/3/123/862_R.pdf

Pamiętajmy, aby jadąc po Wrocławiu zwiększyć ostrożność, nawet gdy jesteśmy na przeznaczonej dla rowerzystów trasie. Spotkamy tam nie tylko drogi dla rowerów, w tym odcinki jednokierunkowe, ale także np. pasy, kontrapasy czy śluzy. Warto się zapoznać jak z nich korzystać, tej tematyce poświęcimy jeden z przyszłych odcinków *Z cyklu o Bicyklu*.

Rafał Krasiński



Początek nowej trasy na rondzie ul. Francuskiej w Bielanach Wrocławskich

Wiosenne przeglądy gminnych obiektów sportowo-rekreacyjnych



W Kobierzyckim Ośrodku Sportu i Rekreacji na bieżąco trwają naprawy, przeglądy i prace konserwacyjne mające na celu zapewnić mieszkańcom Gminy Kobierzyce właściwe warunki korzystania z gminnych obiektów sportowych, terenów sportowo-rekreacyjnych i placów zabaw.

W kwietniu ekipa techniczna KOSiR zakończyła prace naprawcze i konserwacyjne m.in. piłkochwyty (łapaczy) przy boiskach sportowych. W trosce o zdrowie i bezpieczeństwo najmłodszych użytkowników wymieniono także piasek w piaskownicach, zamontowano dodatkowe siedziska w huśtawkach. Dzieci korzystające z naszych obiektów będą na pewno zadowolone, a co najważniejsze - bezpieczne.

Na placu zabaw przy ul. Brzozowej w Bielanach Wrocławskich trwają sukcesywnie prace naprawcze mocowań elementów zabawowych typu: linek, desek, śrub itp. łącznie z odnowieniem powłok malarskich ławek i urządzeń. Wcześniej wykonano również podobne prace na terenie *Arkalandii*.

Dodatkowo niesprzyjająca pogoda pozwoliła skoncentrować również część działań w budyn-

kach sportowych. Odświeżono wnętrza siłowni w Hali Sportowo-Widowiskowej im. Adama Wójcika, sali lustrzanej (*fitness*) oraz wykonano prace malarskie w Obiekcie Ślężańsko-Bieleńskim, budynkach zaplecza sportowego w Jaszowicach, Pustkowie Wilczkowskim i Solnej.

W celu ochrony ptaków uderzających o szklane powierzchnie, na szybach tarasu świetlicy w Żernikach Małych zostały naklejone specjalne naklejki imitujące ptaki. Na boiskach sportowych, na których rozgrywane są rozgrywki piłkarskie rozsiano nawóz. Rozpoczęły się również prace pielęgnacyjne związane z przycinką krzewów i drzew oraz odbyły się już pierwsze koszenia.

Na terenie każdego sołectwa znajduje się obiekt bądź teren należący do sportowej lub rekreacyjnej infrastruktury gminnej, w związku z tym niezbędne są prace związane z utrzymywaniem w nich porządku i estetyki. Pracownicy KOSiR są zawsze chętni do pomocy oraz realizowania zadań związanych z zapewnieniem mieszkańcom bezpieczeństwa i komfortu użytkowania infrastruktury sportowej.

KOSiR



Ćwicz razem z KOSiR



ĆWICZENIE WZMACNIAJĄCE NOGI
Zaczynamy w pozycji stojącej.



Wykonujemy z obu nóg skok do przodu do pozycji przysiadu (nogi w lekkim rozkroku) wspomagając się wymachem rąk.

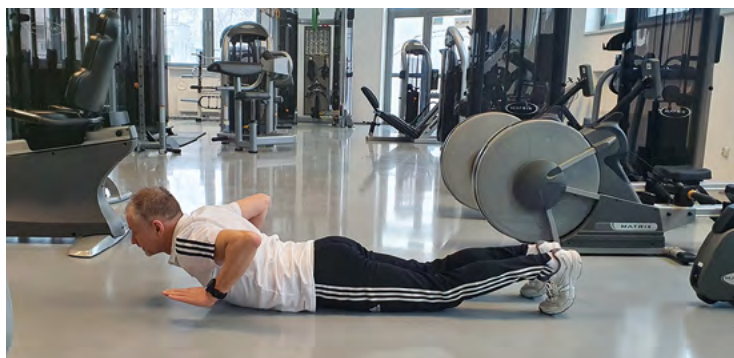


ROSYJSKA POMPKA

Z pozycji podpartej jak w zwykłej pompce.



Kładziemy się całym ciałem na podłozu.



Następnie wykonujemy ruch podnoszenia rąk do góry starając się jak najbliżej połączyć łopatki. W ostatniej fazie podnosimy się w górę na rękach powtarzając całość w seriach.



PŁYWAK (MIĘŚNIE BRZUCHA)

Z pozycji siedzącej podciągamy do klatki piersiowej kolana, a ręce wyciągamy do przodu.



Wypychamy nogi przed siebie utrzymując obie stopy w powietrzu, jednocześnie cofając ręce do ciała. Ruch przypomina pływanie kajakiem.

Pewna wygrana w Chorzowie

Po przerwie reprezentacyjnej na mecze z Austrią, do rozgrywek o ligowe punkty wróciły piłkarki ręczne PGNiG Superligi. Zespół KPR Gminy Kobierzyce zmierzył się w Chorzowie z miejscowym *Ruchem*. Mecze od samego początku był rozgrywany w bardzo szybkim tempie i toczył się pod dyktando podopiecznych Edyty Majdzińskiej i nic dziwnego, że po 30 minutach kobierzyczanki schodziły do szatni prowadząc 20-13. Po zmianie stron sytuacja na boisku nie uległa zmianie. Przyjezdne kontrolowały sytuację, zdobywając bramki seriami (20-29 w 42').

Edyta Majdzińska postawiła na zawodniczki, które zazwyczaj spędzają na parkiecie mniej czasu. Na prawym skrzydle dobrze radziła sobie Monika Koprowska, a grą drużyny kierowała Karolina Mokrka. Mimo ambitnej gry, chorzowianki nie były w stanie odwrócić losów spotkania i ostatecznie *Ruch* Chorzów przegrał z KPR Gminy Kobierzyce 29-40. MVP spotkania zostały: Aleksandra Sójka z *Ruchu* oraz Karolina Mokrka z KPR-u.

Janusz Kołodziej



WKS Wierzbice walczy o IV ligę



Mimo poważnych problemów związanych z pandemią COVID-19 ponownie ruszyła runda rewanżowa we wrocławskiej klasie okręgowej. Cel stawiany przed zawodnikami WKS Wierzbice jest niezmienny od początku sezonu – awans do IV ligi!

Po przerwie zimowej zespół z Wierzbic zajmował III miejsce w tabeli. Wystarczyły jednak dwie kolejki, które udało się rozegrać po wznowieniu rozgrywek i po nieoczekiwanym zgubieniu punktów przez dwóch innych pretendentów do awansu - *Baryczy* Sułów oraz *Pogoni* Oleśnica - WKS zameldował się na pozycji lidera.

Te dwie marcowe kolejki, sprzed trzeciej fali pandemii i kolejnego lockdownu, WKS rozegrał z lokalnymi rywalami. Najpierw u siebie

z GKS Kobierzyce, tydzień później w Solnej z *Galakticos*. Oba mecze Wierzbice wygrały 2-0.

Po rundzie jesiennej zakończyła się współpraca Klubu z trenerem Grzegorzem Podstawkiem. W jego miejsce zatrudniono znanego w dolnośląskiej piłce nożnej trenera Marcina Foltyna, który przygotowywał zespół do rundy wiosennej.

Po okresie przygotowawczym i dwóch derbowych zwycięskich meczach, nastąpiła przerwa w rozgrywkach ligowych piłki amatorskiej od IV ligi w dół. W tym okresie trener Foltyn otrzymał propozycję pracy w III ligowym Piąście Żmigród. Zarząd WKS-u ze zrozumieniem przyjął awans sportowy trenera i za porozumieniem stron, w przyjaznej atmosferze zakończono współpracę.



Misję wywalczenia awansu do IV ligi zdecydowano się powierzyć dotychczasowemu współpracownikowi trenera Foltyna - Mariuszowi Belkowskiemu.

Debiut trenera wypadł bardzo okazale, bo jego podopieczni pokonali na własnym boisku *Strzeliniankę* Strzelin aż 7-1.

Wydaje się, że skrócona o 5 kolejek decyzją DZPN, rywalizacja o 2 miejsca premiowane awansem, będzie bardzo zacięta. Grupę trzech liderujących zespołów WKS Wierzbice, *Baryczy* Sułów i *Pogoni* Oleśnica gonią *Burza* Godziszowa i *Orzeł* Pawłowice, lecz ich strata to już 10 punktów w ligowej tabeli.

Wojciech Ducek

