

# Pogłębiona diagnoza obszaru rewitalizacji w Gminie Kobierzyce



## Spis treści

1. Wprowadzenie .....	3
2. Pogłębiona diagnoza podobszarów rewitalizacji .....	11
2.1. Pogłębiona diagnoza podobszaru rewitalizacji północny-zachód (Biskupice Podgórne zachód, Małuszów) .....	12
2.2. Pogłębiona diagnoza podobszaru rewitalizacji centrum (Magnice południe, Kobierzyce zachód, Wierzbice centrum, Cieszycy) .....	22
2.3. Pogłębiona diagnoza podobszaru rewitalizacji zachód (Pustków Żurawski) .....	40
2.4. Pogłębiona diagnoza podobszaru rewitalizacji południe (Pustków Wilczkowski, Tyniec nad Ślężą centrum) .....	49
3. Analiza problemów, potencjałów i potrzeb rewitalizacyjnych .....	58
4. Spis map, tabel, wykresów .....	68

## 1. Wprowadzenie

Gmina Kobierzyce przystępuje do przeprowadzenia rewitalizacji zgodnie z zapisami ustawy o rewitalizacji z dnia 9 października 2015 r. (Dz.U. 2021 poz. 485 ze zm.).

**Rewitalizacja stanowi proces wyprowadzania ze stanu kryzysowego obszarów zdegradowanych, prowadzony w sposób kompleksowy, poprzez zintegrowane działania na rzecz lokalnej społeczności, przestrzeni i gospodarki, skoncentrowane terytorialnie, prowadzone przez interesariuszy rewitalizacji na podstawie gminnego programu rewitalizacji.**

Obszar zdegradowany i obszar rewitalizacji został wyznaczony uchwałą Nr XLVIII/939/2023 w sprawie wyznaczenia obszaru zdegradowanego i obszaru rewitalizacji w Gminie Kobierzyce w dniu 22.06.2023 r.

**Obszar rewitalizacji wyznaczony został na podstawie diagnozy delimitacyjnej i potwierdzony został w toku prowadzonych konsultacji społecznych.** W wyniku przeprowadzonego badania stwierdzono, że w skład obszaru rewitalizacji wchodzi cztery podobszary:

1. Podobszar rewitalizacji północny-zachód (Biskupice Podgórne zachód, Małuszów),
2. Podobszar rewitalizacji centrum (Magnice południe, Kobierzyce zachód, Wierzbice centrum, Cieszyce),
3. Podobszar rewitalizacji zachód (Pustków Żurawski),
4. Podobszar rewitalizacji południe (Pustków Wilczkowski, Tyniec nad Ślężą centrum).

**Wg danych Urzędu Gminy Kobierzyce z 2021 r. obszar rewitalizacji zamieszkały był przez 5273 osoby (25,2% ludności gminy) i miał powierzchnię 2897,0542 ha (19,48% powierzchni gminy).**

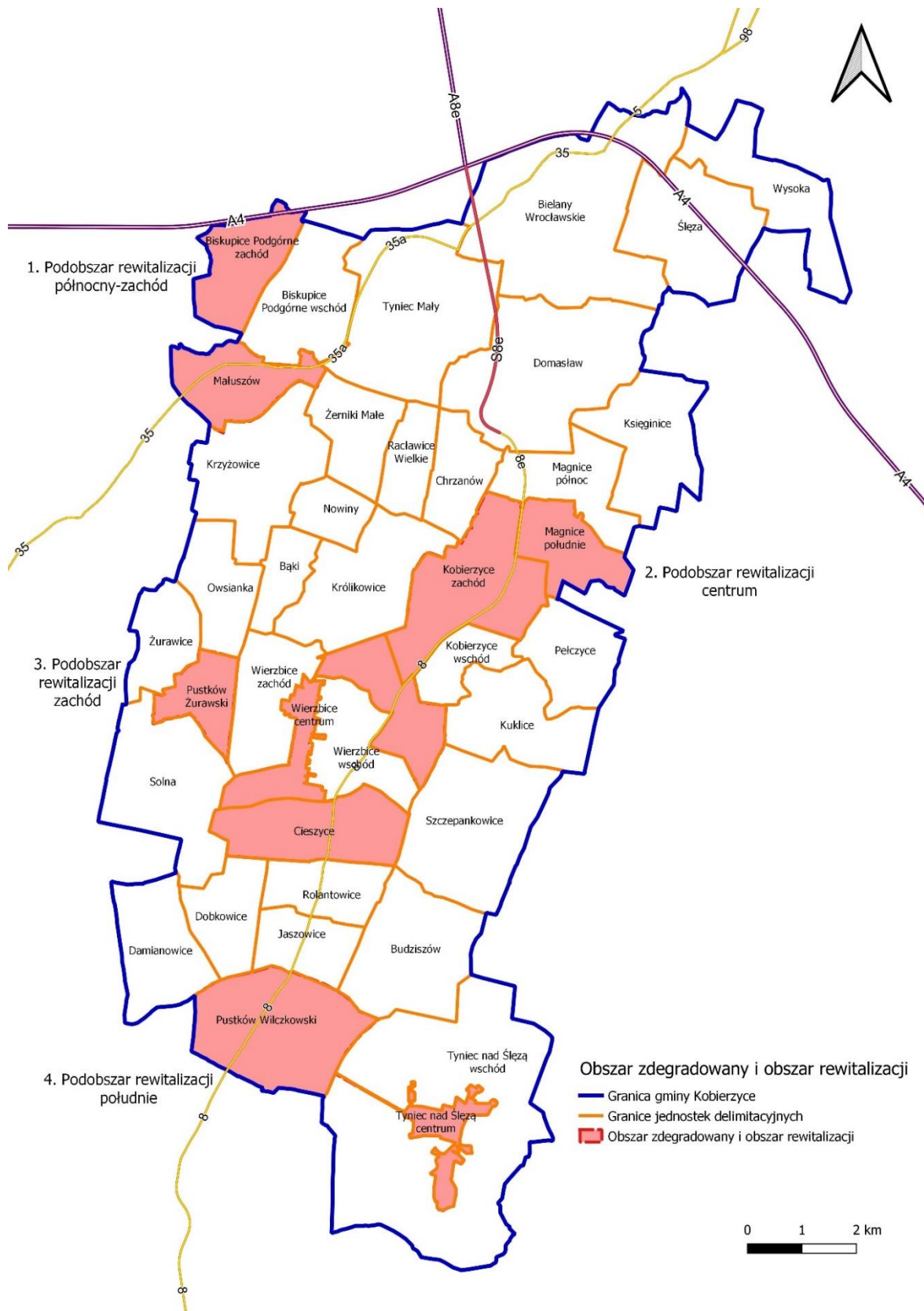
Tabela 1. Podobszary rewitalizacji w Gminie Kobierzyce

Lp.	Nazwa	Liczba mieszkańców (stan 31.12.2021)	Powierzchnia (ha)	Uzasadnienie
1.	Podobszar rewitalizacji północny-zachód (Biskupice Podgórne zachód, Małuszów)	282	537,5304	Na podobszarze stwierdzono występowanie negatywnych zjawisk społecznych, w tym starzenie się społeczeństwa, długotrwała choroba oraz depopulacja. Na podobszarze stwierdzono występowanie problemów poza społecznych, w tym: hałas, uciążliwe sąsiedztwo terenów przemysłowych, deficyt terenów zielonych, brak miejsc dla aktywności społecznych.
2.	Podobszar rewitalizacji centrum (Magnice południe, Kobierzyce zachód, Wierzbice centrum, Cieszyce)	3321	1528,1506	Na podobszarze stwierdzono występowanie negatywnych zjawisk społecznych, w tym starzenie się społeczeństwa, długotrwała choroba, niepełnosprawność, ubóstwo oraz częściowo depopulacja. Na podobszarze stwierdzono występowanie problemów poza społecznych, w tym: hałas, zły stan powietrza, uciążliwe sąsiedztwo terenów przemysłowych, deficyt terenów zielonych, jak też lokalizacja obiektów komunalnych o złym stanie technicznym oraz niedostosowanie obiektów szkolnych do standardów dostępności.
3.	Podobszar rewitalizacji zachód (Pustków Żurawski)	822	167,8938	Na podobszarze stwierdzono występowanie negatywnych zjawisk społecznych w tym: długotrwała choroba oraz uzależnienia. Na podobszarze stwierdzono występowanie problemów poza społecznych, w tym: zły stan powietrza, deficyt terenów zielonych oraz niedostosowanie obiektów szkolnych do standardów dostępności.
4.	Podobszar rewitalizacji	848	663,4794	Na podobszarze stwierdzono występowanie negatywnych zjawisk

Lp.	Nazwa	Liczba mieszkańców (stan 31.12.2021)	Powierzchnia (ha)	Uzasadnienie
	południe (Pustków Wilczkowski, Tyniec nad Ślężą centrum)			społecznych, w tym niski poziom edukacji, ubóstwo oraz starzenie się społeczeństwa. Na podobozzarze stwierdzono występowanie problemów poza społecznymi, w tym: niski poziom przedsiębiorczości, słaba kondycja lokalnych przedsiębiorstw, hałas, deficyt terenów zielonych, niedostosowanie obiektów szkolnych do standardów dostępności oraz brak sieci kanalizacyjnej.
	<b>RAZEM OBSZAR REWITALIZACJI</b>	<b>5273</b>	<b>2897,0542</b>	-

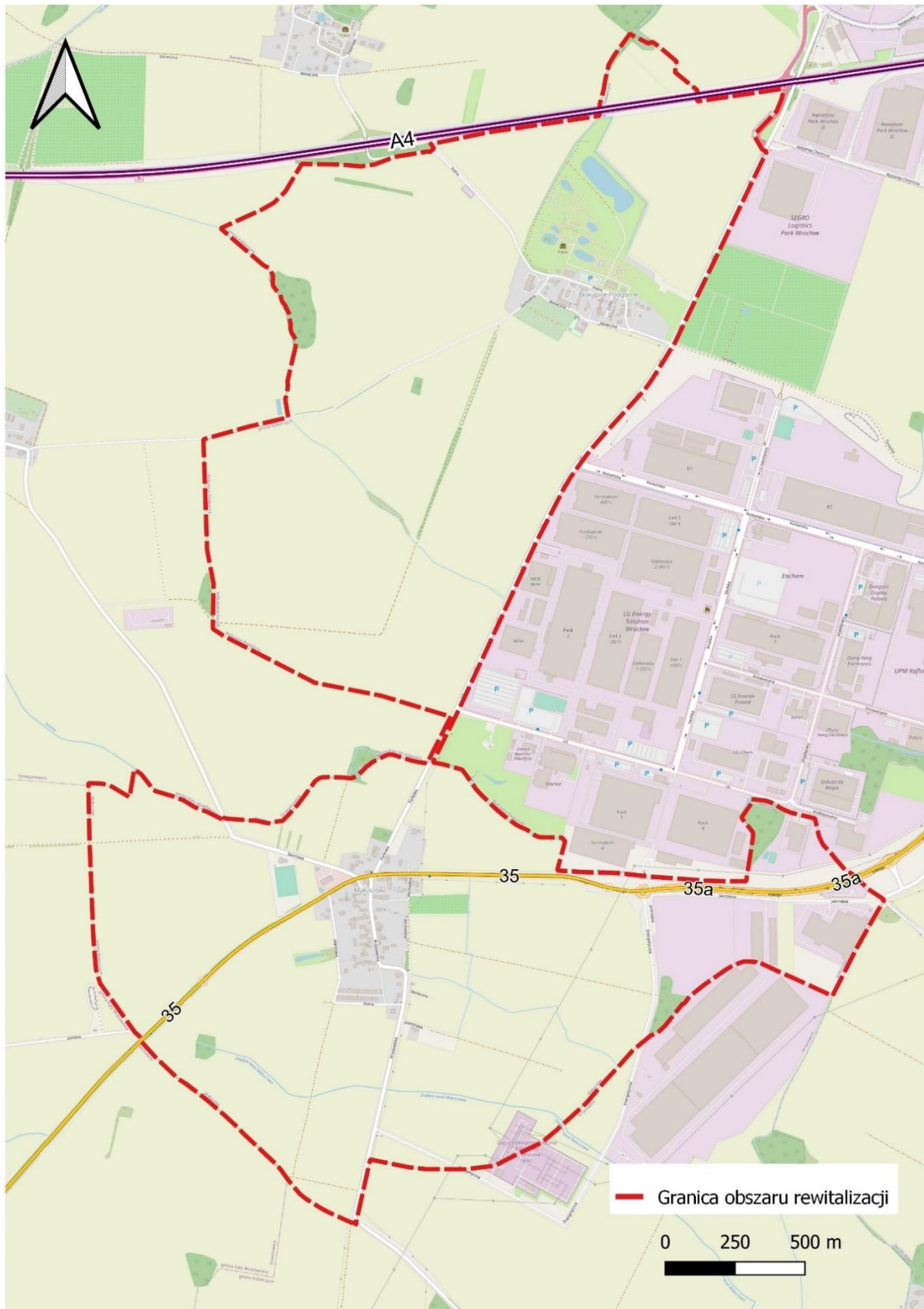
*Źródło: opracowanie własne*

Mapa 1. Obszar rewitalizacji w Gminie Kobierzyce



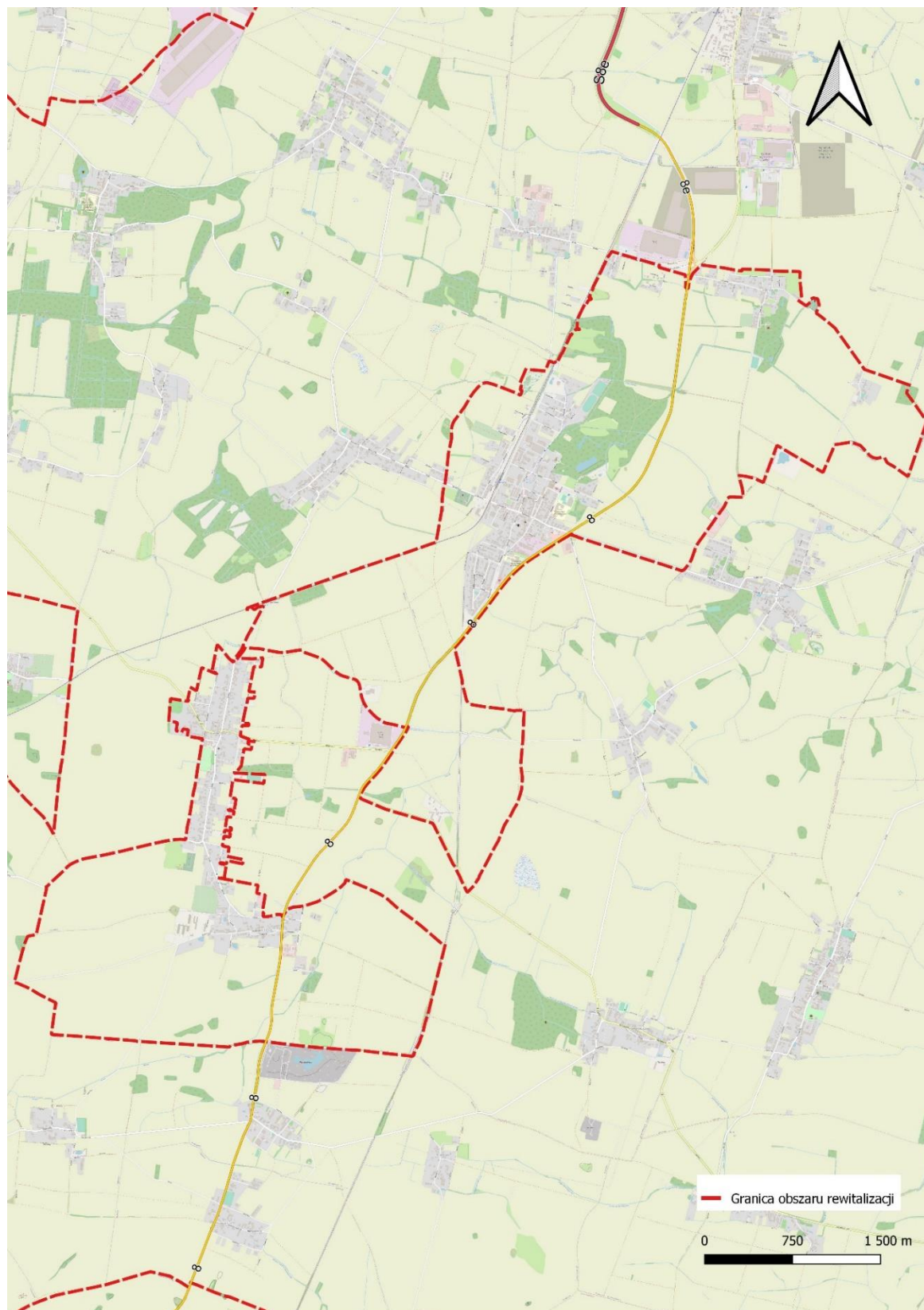
Źródło: opracowanie własne

Mapa 2. Podobszar rewitalizacji północny-zachód – Biskupice Podgórne zachód, Małuszów



Źródło: opracowanie własne

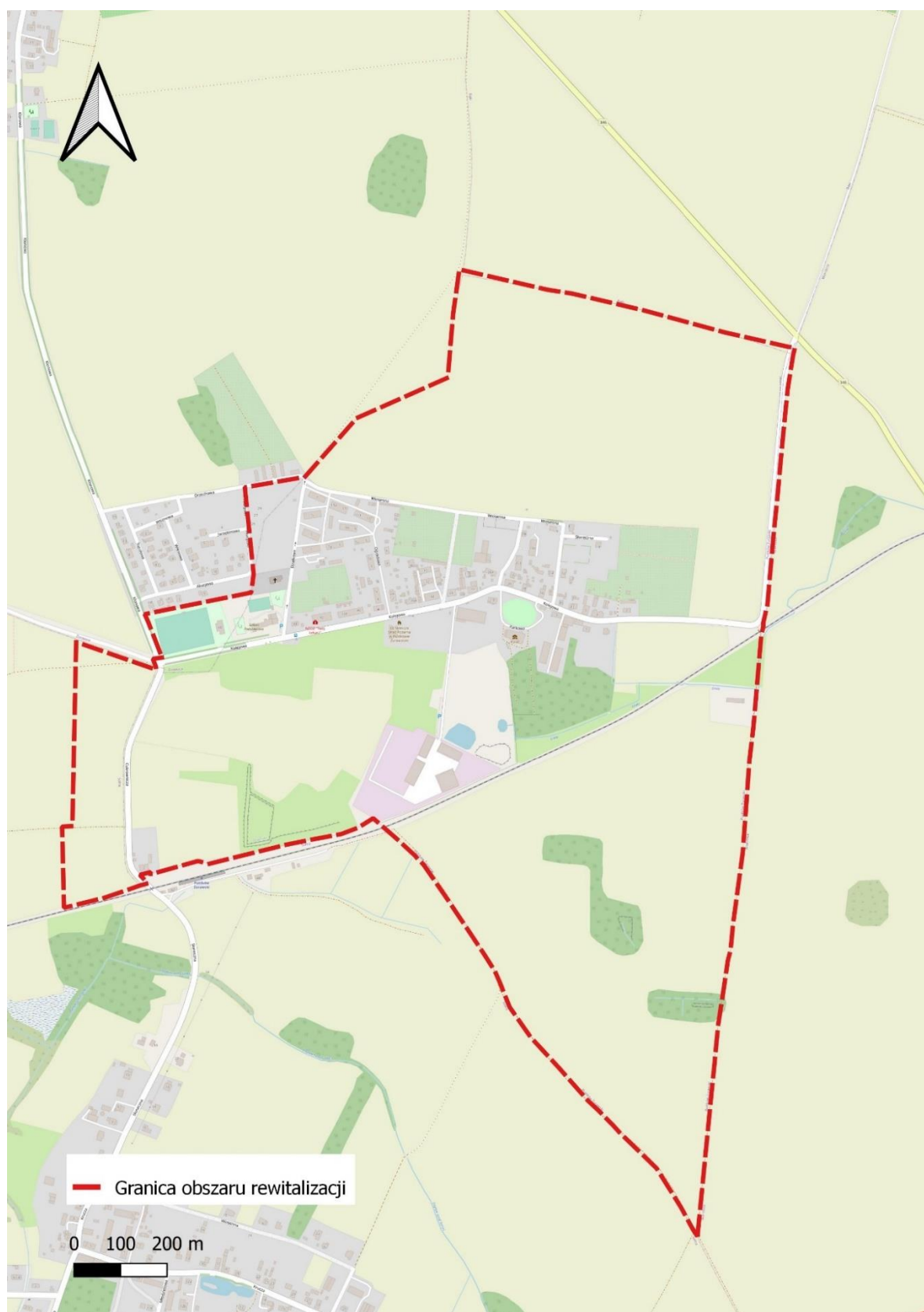
Mapa 3. Podobszar rewitalizacji Centrum – Magnice południe, Kobierzyce zachód, Wierzbice centrum Cieszyce



Źródło: opracowanie własne



Mapa 4. Podobszar rewitalizacji zachód – Pustków Żurawski



Źródło: opracowanie własne

Mapa 5. Podobszar rewitalizacji południe – Pustków Wilczkowski, Tyniec nad Ślężą centrum



Źródło: opracowanie własne

## 2. Pogłębiona diagnoza podobszarów rewitalizacji

Pogłębioną diagnozę obszaru rewitalizacji przeprowadzono z wykorzystaniem różnych technik i narzędzi badawczych. W pierwszej kolejności pozyskano szeroki zasób danych statystycznych oraz jakościowych z publicznych baz danych. Źródłem danych były między innymi zasoby Urzędu Gminy Kobierzyce, Gminnego Ośrodka Pomocy Społecznej w Kobierzycach, Głównego Urzędu Statystycznego, Państwowej Komisji Wyborczej, Okręgowej Komisji Egzaminacyjnej. Do przygotowania pogłębionej diagnozy wykorzystano także raporty, analizy, dokumenty strategiczne oraz źródła internetowe. Istotnym źródłem wiedzy o problemach, potencjałach i potrzebach podobszarów rewitalizacji były wywiady pogłębione z liderami oraz spotkania warsztatowo-konsultacyjne.

W sierpniu 2023 roku odbył się sondaż uliczny przeprowadzony wśród mieszkańców podobszaru rewitalizacji, w trakcie którego istniała możliwość wyrażenia swojej opinii na temat problemów, potencjałów czterech podobszarów rewitalizacji oraz wskazania pożądanых inwestycji.

Przeprowadzono także warsztaty diagnostyczne kierowane do interesariuszy procesu rewitalizacji (mieszkańców, przedsiębiorców, przedstawicieli organizacji pozarządowych), które pozwoliły na określenie problemów i potencjałów podobszarów rewitalizacji. Warsztaty odbyły się:

- ⇒ w dniu 30 sierpnia 2023 r. o godz. 16:00 w Urzędzie Gminy w Kobierzycach, al. Pałacowa 1 w Sali sesyjnej nr 202 (sala Błękitna),
- ⇒ w dniu 31 sierpnia 2023 r. (czwartek) o godz. 16:00 w Świetlicy Wiejskiej w Tyńcu nad Ślężą przy ulicy Sportowej 1.

Struktura pogłębionej diagnozy obszaru rewitalizacji odpowiada podziałowi na sfery: społeczną, gospodarczą, środowiskową, przestrzenno-funkcjonalną, techniczną. W podsumowaniu pogłębionej diagnozy obszaru rewitalizacji wskazano na problemy i potencjały każdego podobszaru rewitalizacji.

## 2.1. Pogłębiona diagnoza podobszaru rewitalizacji północny-zachód (Biskupice Podgórne zachód, Małuszów)

### 2.1.1. Pogłębiona diagnoza podobszaru rewitalizacji północny-zachód w sferze społecznej

Sytuacja demograficzna gminy Kobierzyce jest stosunkowo dobra, na przestrzeni lat widoczny jest wzrost liczby ludności aż o 20,2%. Jednakże na obszarze rewitalizacji obserwuje się odmienne tendencje. **Podobszar rewitalizacji północny – zachód charakteryzuje się spadkiem liczby ludności** w przypadku sołectwa Małuszów o 12,3% na przestrzeni lat od 2014 do 2021 roku. Natomiast podobszar rewitalizacji Biskupice Podgórne zachód notuje nadal taką samą liczbę mieszkańców.

Tabela 2. Zmiany liczby ludności dla okresu 2021/2014 na podobszarze rewitalizacji północny – zachód

Jednostka delimitacyjna	Stan ludności 2014	Stan ludności 2021	Zmiana 2021/2014	Zmiana % 2021/2014
KOBIERZYCE	17351	20864	3 513	20,2
Biskupice Podgórne zachód	103	103	0	0,0
Małuszów	204	179	-25	-12,3

Źródło: Dane Urzędu Gminy Kobierzyce

Na podobszarze rewitalizacji północny – zachód występują negatywne zjawiska społeczne związane, z jak wspomniano wcześniej, zmniejszającą się liczbą ludności, a także pogłębiającym się procesem starzenia społeczeństwa. Odsetek liczby osób w wieku poprodukcyjnym w 2022 roku w gminie Kobierzyce wyniósł 16,1%, natomiast na podobszarze rewitalizacji północny – zachód był wyższy w odniesieniu do gminy i wyniósł 21,1% w jednostce Biskupice Podgórne zachód, natomiast w Małuszowie to aż co czwarta osoba (25,1%) była w wieku poprodukcyjnym.

Tabela 3. Wskaźniki dotyczące starzenia się społeczeństwa na podobszarze rewitalizacji północny – zachód

Jednostka delimitacyjna	Liczba osób w wieku poprodukcyjnym 2022 ( stan na 2022.11)	Odsetek osób w wieku poprodukcyjnym 2022
KOBIERZYCE	3251	16,1
Biskupice Podgórne zachód	19	21,1
Małuszów	42	25,1

Źródło: Dane Urzędu Gminy Kobierzyce

Dane Gminnego Ośrodka Pomocy Społecznej Kobierzyce z 2021 roku wskazują także na problemy związane z wysoką liczbą przyznawanych świadczeń z powodu długotrwałej lub ciężkiej choroby. Tego typu problemy skorelowane są z wysokim odsetkiem liczby osób w wieku poprodukcyjnym. W przypadku sołectwa Biskupice Podgórne zachód notuje się ponad dwukrotny udział osób, którym przyznano świadczenia z powodu choroby na 1000 mieszkańców w odniesieniu do sytuacji w całej gminie Kobierzyce. Natomiast w Małuszowie odsetek ten jest niemal pięciokrotnie wyższy niż dla gminy, warto też dodać, że jest on najwyższy w skali całej gminy Kobierzyce.

Tabela 4. Świadczenia przyznane z powodu długotrwałej lub ciężkiej choroby na podobszarze rewitalizacji północny – zachód w 2021 roku

Jednostka delimitacyjna	Liczba osób, którym przyznano świadczenia z powodu choroby 2021	Udział osób, którym przyznano świadczenia z powodu choroby na 1000 mieszkańców 2021
KOBIERZYCE	98	4,7
Biskupice Podgórne zachód	1	9,7
Małuszów	4	22,3

Źródło: Dane Gminnego Ośrodka Pomocy Społecznej Kobierzyce

Podobszar rewitalizacji północny – zachód cechuje wysoka liczba jednoosobowych gospodarstw domowych, którym przyznano świadczenia z pomocy społecznej w przeliczeniu na 1000 mieszkańców. Szczególnie niekorzystna sytuacja odnosi się do jednostki Małuszów, gdzie liczba ta wynosi 22,3 jednoosobowe gospodarstwa na 1000 mieszkańców.

Tabela 5. Świadczenia przyznane jednoosobowym gospodarstwom domowym na podobszarze rewitalizacji północny – zachód w 2021 roku

Jednostka delimitacyjna	Liczba jednoosobowych gospodarstw domowych, którym przyznano świadczenia pomocy społecznej 2021	Liczba jednoosobowych gospodarstw domowych, którym przyznano świadczenia pomocy społecznej na 1000 mieszkańców 2021
KOBIERZYCE	142	6,8
Biskupice Podgórne zachód	1	9,7
Małuszów	4	22,3

Źródło: Dane Gminnego Ośrodka Pomocy Społecznej Kobierzyce

Informacje dotyczące frekwencji wyborczej do Rady Gminy w 2018 roku pozwalają twierdzić, że **podobszar rewitalizacji północny – zachód** charakteryzuje się **wysokim stopniem aktywizacji społecznej mieszkańców**. W przypadku sołectwa Biskupice Podgórne zachód frekwencja wyborcza była jedną z najwyższych w całej gminie Kobierzyce, podobny odsetek udziału w wyborach odnotowano jeszcze w sołectwach: Ślęza oraz Tyniec Mały.

*Tabela 6. Frekwencja wyborcza w wyborach do Rady Gminy w 2018 roku na podobszarze rewitalizacji północny – zachód*

Jednostka delimitacyjna	Stan ludności 2021	Frekwencja wyborcza w wyborach do Rady Gminy w 2018 roku
Biskupice Podgórne zachód	103	61%
Małuszów	179	50%

*Źródło: Dane z PKW nt. frekwencji wyborczej w podziale na sołectwa*

Elementem wpływającym na stopień aktywizacji społecznej oraz zaangażowanie mieszkańców są miejsca spotkań, takie jak na przykład świetlice. Należy wskazać, że w całej gminie Kobierzyce jedynie Biskupice Podgórne zachód nie posiadają takiego miejsca – świetlicy (rozpoczęto jej budowę w 2023 roku). Natomiast **w Małuszowie przy ulicy Sportowej 5 zlokalizowana jest świetlica wiejska, umożliwiająca spotkania i aktywności lokalnej społeczności.**

Uczestnictwu w życiu społecznym towarzyszy obecność instytucji kultury. Podobszar rewitalizacji północny – zachód jest terenem zamieszkałym przez 282 mieszkańców, ma charakter wiejski, w Małuszowie funkcjonuje świetlica wiejska, niemniej jednak **brakuje tutaj infrastruktury kulturalnej oraz rozrywkowej**. Mieszkańcy podobszaru mogą korzystać z tego rodzaju infrastruktury w pobliskich sołectwach. Najbliższa biblioteka zlokalizowana jest w Tyńcu Małym, zdecydowana większość wydarzeń kulturalnych organizowana jest w sołectwie Kobierzyce.

Najbliższa jednostka oświatowa, z której mogą korzystać mieszkańcy podobszaru rewitalizacji północny – zachód to Publiczne Przedszkole Ul, mieszczące się w Biskupicach Podgórnych przy ulicy Tynieckiej 2 (przedszkole działa od września 2022 roku) oraz Zespół Szkolno-Przedszkolny w Tyńcu Małym, w skład którego wchodzi: Szkoła Podstawowa im. Tadeusza Mazowieckiego w Tyńcu Małym oraz Przedszkole Samorządowe w Tyńcu Małym.

Również dostęp do opieki zdrowotnej na podobszarze rewitalizacji północny – zachód jest ograniczony. Najbliższa poradnia zapewniająca podstawową opiekę zdrowotną znajduje się w Tyńcu Małym, jest to NIEPUBLICZNY ZAKŁAD OPIEKI ZDROWOTNEJ "TWÓJ LEKARZ", mieszczący się przy ulicy Zdrowej 2, natomiast mieszkańcy chcąc skorzystać z opieki lekarzy specjalistów muszą kierować się do przychodni zlokalizowanych na terenie Bielń Wrocławskich lub do Kobierzyc.<sup>1</sup>

2.1.2 Pogłębiona diagnoza podobszaru rewitalizacji północny-zachód w sferze gospodarczej  
**Atutem gminy Kobierzycze jest jej położenie, bliskość autostrady A4, dobre skomunikowanie z innymi miejscowościami oraz obecność w Biskupicach Podgórnych Tarnobrzeskiej Specjalnej Strefy Ekonomicznej.**

Wskaźniki dotyczące przedsiębiorczości, tj. liczba osób fizycznych prowadzących działalność gospodarczą, czy też liczba podmiotów gospodarczych w REGON w 2021 roku wskazują na stosunkowo poprawną sytuację gospodarczą na podobszarze rewitalizacji północny – zachód. Jedynie w Małuszowie na przestrzeni lat 2014 - 2021 widoczny był spadek liczby osób fizycznych prowadzących działalność gospodarczą o 27,48% oraz w przypadku liczby podmiotów gospodarczych w REGON o 27,3%.

*Tabela 7. Liczba osób fizycznych prowadzących działalność gospodarczą w 2021 roku na podobszarze rewitalizacji północny – zachód*

Jednostka delimitacyjna	Liczba osób fizycznych prowadzących działalność gospodarczą 2021	Liczba osób fizycznych prowadzących działalność gospodarczą na 100 mieszkańców 2021	Zmiana 2021/2014	Zmiana % 2021/2014
KOBIERZYCE	3239	15,52	3,64	30,64
Biskupice Podgórne zachód	6	5,83	0,97	20,00
Małuszów	14	7,82	-2,96	-27,48

*Źródło: Dane GUS nt. podmiotów prowadzących działalność gospodarczą wraz z danymi adresowymi dla 2021 oraz 2014 roku*

<sup>1</sup> <https://gsl.nfz.gov.pl>, dostęp: 16.08.2023 r.

Tabela 8. Liczba podmiotów gospodarczych w REGON 2021 na podobszarze rewitalizacji północny – zachód

Jednostka delimitacyjna	Liczba podmiotów gospodarczych w REGON 2021	Zmiana 2021/2014	Zmiana 2021/2014 %
KOBIERZYCE	4615	1745	60,8
Biskupice Podgórne zachód	56	8	16,7
Małuszów	24	-9	-27,3

Źródło: Dane GUS nt. podmiotów prowadzących działalność gospodarczą wraz z danymi adresowymi dla 2021 oraz 2014 roku

Pomimo niekorzystnej sytuacji względem liczby podmiotów gospodarczych w sołectwie Małuszów, należy wskazać, że sąsiedztwo Tarnobrzeskiej Specjalnej Strefy Ekonomicznej stanowi dla podobszaru rewitalizacji północny – zachód pod pewnymi względami atut, szczególnie gdy weźmiemy pod uwagę jej dynamiczny rozwój, dużych, zagranicznych inwestorów, a co za tym idzie tworzenie miejsc pracy dla lokalnej społeczności.

Park przemysłowy, o którym mowa, utworzony na terenie gminy Kobierzyce (województwo dolnośląskie), obejmuje obszar Biskupic Podgórnych oraz Bielán Wrocławskich, o łącznej powierzchni ok. 410 ha, z czego 240 ha to tereny zagospodarowane, przeznaczone pod inwestycje (210 ha w Biskupicach Podgórnych i 30 ha w Bielánach Wrocławskich).<sup>2</sup>

---

<sup>2</sup> <https://arp.pl/pl/sse/europark-kobierzyce/zainwestowali-w-podstrefie-euro-park-kobierzyce/>, dostęp: 15.08.2023 r.



Zdjęcie 1. Biskupice Podgórne, Tarnobrzaska Specjalna Strefa Ekonomiczna, Podstrefa Wrocław-Kobierzyce



Źródło: <https://arp.pl/pl/sse/europark-kobierzyce/>, dostęp: 15.08.2023 r.

W Tarnobrzeskiej Specjalnej Strefy Ekonomicznej znajdują się duże przedsiębiorstwa z kapitałem zagranicznym, do których zalicza się m. in.:

- ⇒ LG Innotek Poland Sp. z o.o. (motoryzacja),
- ⇒ Nara Battery Engineering Poland Sp. z o.o. (motoryzacja),
- ⇒ Industrias Alegre Poland Sp. z o.o. (motoryzacja),
- ⇒ Enchem Poland Sp. z o.o. (motoryzacja),
- ⇒ Dong Yang Electronics Sp. z o.o. (motoryzacja),
- ⇒ Carcoustics Poland Sp. z o.o. (motoryzacja),
- ⇒ Materialise (branża drukarska),
- ⇒ Linde Gaz Polska Sp. z o.o. (branża gazownicza),
- ⇒ Lapp Kabel Sp. z o.o. (branża elektrotechniczna),
- ⇒ Kessel Sp. z o.o. (produkcja elementów wyposażenia sanitarnego),
- ⇒ Consa Sp. z o.o. (budownictwo),

⇒ Chung Hong Electronics Polska Sp. z o.o. (elektronika).<sup>3</sup>

Korzyści wynikające z utworzenia TSSE Podstrefy Wrocław-Kobierzyce to przede wszystkim utworzenie w Kobierzycach polskiego i europejskiego centrum produkcyjnego dla koncernu LG, wiąże się to z transferem zaawansowanych technologii. Inne korzyści to: zwiększenie nakładów inwestycyjnych w sektorze produkcyjnym, rozbudowa sieci kooperantów dzięki dyfuzji wiedzy i technologii, wzrost konkurencyjności polskiej gospodarki, zwiększenie zatrudnienia – poprzez bezpośredni udział w kształtowaniu rynku pracy w regionie województwa dolnośląskiego, rozwój powiązań infrastrukturalnych (drogi, sieci elektroenergetyczne, wodnokanalizacyjne itp.), atrakcyjniejsze warunki prowadzenia działalności gospodarczej dla lokalnych przedsiębiorców.

W strefie zlokalizowane są jeszcze niezainwestowane tereny, które dają możliwość dalszego rozwoju gospodarczego, mowa tutaj o ok. 146 ha.<sup>4</sup>

2.1.3. Pogłębiona diagnoza podobszaru rewitalizacji północny-zachód w sferze środowiskowej  
**Główny problem podobszaru rewitalizacji północny – zachód w sferze środowiskowej to występowanie hałasu**, wynika to z sąsiedztwa drogi autostradowej A4, znajdującej się w północnej części podobszaru rewitalizacji, przebiegającej przez Biskupice Podgórne zachód.

*Tabela 9. Wyniki standaryzacji liniowej zjawiska związanego z występowaniem hałasu na podobszarze rewitalizacji północny – zachód*

Jednostka delimitacyjna	Potencjalne źródło hałasu
Biskupice Podgórne zachód	TAK
Małuszów	TAK

*Źródło: Analiza danych przestrzennych dot. przebiegu autostrad, dróg ekspresowych i krajowych oraz kluczowych łączników komunikacyjnych ww. dróg*

Kolejny problem stanowi **uciążliwe sąsiedztwo terenów przemysłowych**. W podpunkcie opisującym sferę gospodarczą, wspomniano o niedalekiej względem podobszaru rewitalizacji północny - zachód lokalizacji Tarnobrzeskiej Specjalnej Strefy Ekonomicznej. Znajdują się tam

---

<sup>3</sup> <https://arp.pl/pl/sse/europark-kobierzyce/zainwestowali-w-podstrefie-euro-park-kobierzyce/>, dostęp: 15.08.2023 r.

<sup>4</sup> Strategia rozwoju Gminy Kobierzyce do 2030 roku.

liczne zakłady przemysłowe, które stanowią źródło hałasu oraz zanieczyszczenia powietrza i są uciążliwe dla znajdującego się obok podobszaru rewitalizacji. Zakłady przemysłowe wytwarzają nieprzyjemne zapachy, które są niekomfortowe dla jakości życia mieszkańców.<sup>5</sup>

#### 2.1.4. Pogłębiona diagnoza podobszaru rewitalizacji północny-zachód w sferze przestrzenno-funkcjonalnej

W sferze przestrzenno – funkcjonalnej **najważniejszy problem stanowi deficyt terenów zielonych**, szczególnie widoczny w Biskupicach Podgórnych zachód, gdzie występuje brak jakichkolwiek terenów zielonych. W Małuszowie powierzchnia terenów zielonych wynosi 0,72 ha, a w przeliczeniu na 1 mieszkańca jest to 40,2 m<sup>2</sup>, czyli nieco więcej niż ogólna wartość dla całej gminy Kobierzyce.

*Tabela 10. Powierzchnia publicznych terenów zielonych na 1 mieszkańca na podobszarze rewitalizacji północny – zachód*

Jednostka delimitacyjna	Powierzchnia terenów zielonych w ha	Powierzchnia terenów zielonych na 1 mieszkańca w m <sup>2</sup>
KOBIERZYCE	79,12	37,9
Biskupice Podgórne zachód	0	0,0
Małuszów	0,72	40,2

*Źródło: Dane Urzędu Gminy Kobierzyce*

Deficyt terenów zielonych skorelowany jest z innym problemem podobszaru rewitalizacji, a mianowicie **brakiem miejsc do aktywności społecznej, brakiem infrastruktury sportowo-rekreacyjnej**. W Biskupicach Podgórnych zachód znajduje się plac zabaw wraz z wiatą, brak jest natomiast miejsca do uprawiania sportu. Z kolei mieszkańcy Małuszowa mają do dyspozycji boisko do gry w piłkę nożną oraz plac zabaw dla dzieci.

**Potencjał podobszaru rewitalizacji północny – zachód stanowią zabytki znajdujące się w jego granicach.** W Biskupicach Podgórnych zlokalizowany jest pałac wraz z parkiem pałacowym, który stanowi atrakcję turystyczną Biskupic. Jest to barokowy pałac z końca XVIII w. Budynek wzniesiony na planie czworoboku z niewielkimi ryzalitami na elewacji ogrodowej, posiada narożną wieżyczkę. Budowla jest trój kondygnacyjna, podpiwniczona, nakryta dwuspadowym

<sup>5</sup> Na podstawie przeprowadzonego sondażu ulicznego.

dachem z naczółkami i facjatkami na osiach okien. Fasadę ogrodową zdobi niewielka loggia. Elewacje są dekorowane boniowaniem i sporymi gzymsami między kondygnacyjnymi. Okna posiadają ozdobne opaski. Do głównego wejścia prowadzą wysokie, paradne schody. Wnętrza w całości zostały odtworzone. Sale ozdobione są dekoracjami stiukowymi, stylizowaną tapetą, żyrandolami i zabytkowymi meblami, a w sali koncertowej nawet antycznym fortepianem- nie jest to jednak pierwotny wystój pałacu. Na sufitach w sali balowej oraz koncertowej znajdują się odtworzone na podstawie fotografii plafony z motywami florystycznym. Obok znajduje się duży zadbane park krajobrazowy z zachowanym starodrzewiem i malowniczym stawem, wokół którego zaprojektowano w dolnej części ogród angielski, a w górnej części - francuski. W ogrodzie znajduje się ponad 12 tys. róż i ponad 50 odmian irysów. Park otacza kamiennie-ceglany mur ozdobiony wieżyczkami z kulistymi zwieńczeniami.. Do ogrodu prowadzi taras wyłożony mozaikową posadzką. Alejki ogrodowe częściowo również wyłożone są mozaiką.<sup>6</sup>

*Zdjęcie 2. Pałac w Biskupicach Podgórnych*



Źródło: [http://www.polskiezabytki.pl/m/obiekt/12/Biskupice\\_Podgorne\\_-\\_Palac/](http://www.polskiezabytki.pl/m/obiekt/12/Biskupice_Podgorne_-_Palac/), dostęp: 15.08.2023 r.

---

<sup>6</sup> [http://www.polskiezabytki.pl/m/obiekt/12/Biskupice\\_Podgorne\\_-\\_Palac/](http://www.polskiezabytki.pl/m/obiekt/12/Biskupice_Podgorne_-_Palac/), dostęp: 15.08.2023 r.

Na terenie Małuszowa również znajduje się pałac wraz z parkiem, jego stan techniczny wymaga interwencji, podejmowano próby remontu i przebudowy pałacu na potrzeby hotelowe, jednak zostały one zaprzestane.

Jeżeli chodzi o komunikację miejską, to podobszar rewitalizacji północny – zachód w Biskupicach Podgórnych jest stosunkowo **dobrze skomunikowany**, znajdują się tutaj 4 przystanki autobusowe (w tym jeden zlokalizowany przy strefie przemysłowej), również w Małuszowie mieści się taka sama liczba przystanków, które obsługiwane są przez 2 linie autobusowe komunikacji miejskiej:

⇒ 852 i 852a – Wrocław – Biskupice Podgórne – Małuszów – Krzyżowice – Żerniki Małe – Kobierzyce – Bielany Wrocławskie – Wrocław.<sup>7</sup>

**Podobszar rewitalizacji północny – zachód posiada dogodne połączenia drogowe** m.in. DK35 z A4, jednakże należy tutaj wskazać także pewne **deficyty w infrastrukturze drogowej**: brak obwodnicy, brak świateł i dogodnego dojazdu/dojścia do strefy ekonomicznej, zła jakość dróg i chodników, brak bezpiecznych przejść dla pieszych. Obecność w sąsiedztwie podobszaru rewitalizacji północny – zachód strefy ekonomicznego wpływa na wzmożony ruch samochodowy, co staje się uciążliwe dla mieszkańców.<sup>8</sup>

#### 2.1.5. Pogłębiona diagnoza podobszaru rewitalizacji północny-zachód w sferze technicznej

Mieszkańcy podobszaru rewitalizacji północny – zachód mają dostęp do sieci kanalizacyjnej, ciepłowniczej i wodociągowej. W Biskupcach Podgórnych zlokalizowana jest stacja uzdatniania wody.

---

<sup>7</sup> <https://www.marcopolo.pl/transport-miejski-kobierzyce>, dostęp: 20.08.2023 r.

<sup>8</sup> Na podstawie przeprowadzonego sondażu ulicznego oraz wywiadów pogłębionych z ekspertami.

## 2.2. Pogłębiona diagnoza podobszaru rewitalizacji centrum (Magnice południe, Kobierzyce zachód, Wierzbice centrum, Cieszyce)

### 2.2.1. Pogłębiona diagnoza podobszaru rewitalizacji centrum w sferze społecznej

Sytuacja demograficzna na podobszarze rewitalizacji centrum wskazuje na wzrost liczby ludności od 2014 roku w dwóch jednostkach: Kobierzyce zachód oraz Wierzbice centrum, natomiast odmienna sytuacja występuje w Cieszycach i Magnicach południe, gdzie notuje się nieznaczny spadek liczby ludności.

Tabela 11. Zmiany liczby ludności dla okresu 2021/2014 dla podobszaru rewitalizacji centrum

Jednostka delimitacyjna	Stan ludności 2014	Stan ludności 2021	Zmiana 2021/2014	Zmiana % 2021/2014
<b>KOBIERZYCE</b>	17351	20864	3 513	20,2
Cieszyce	214	183	-31	-14,5
Kobierzyce zachód	2041	2071	30	1,5
Magnice południe	303	290	-13	-4,3
Wierzbice centrum	736	777	41	5,6

Źródło: Dane Urzędu Gminy Kobierzyce

**Proces starzenia się mieszkańców podobszaru rewitalizacji centrum jest obserwowany we wszystkich sołectwach wchodzących w skład tego podobszaru.** W przypadku każdego z nich odsetek osób w wieku poprodukcyjnym w 2022 roku był wyższy niż odsetek dla całej gminy Kobierzyce. Najwyższy odsetek osób w wieku senioralnym jest charakterystyczny dla sołectwa Cieszyce, gdzie co czwarta osoba jest zaliczana do grupy osób w wieku poprodukcyjnym.

Tabela 12. Wskaźniki dotyczące starzenia się społeczeństwa na podobszarze rewitalizacji centrum w 2022 roku

Jednostka delimitacyjna	Liczba osób w wieku poprodukcyjnym ( stan na 2022.11)	Odsetek osób w wieku poprodukcyjnym 2022
<b>KOBIERZYCE</b>	3251	16,1
Cieszyce	45	25,6
Kobierzyce zachód	461	23,5
Magnice południe	57	21,1
Wierzbice centrum	154	21,4

Źródło: Dane Urzędu Gminy Kobierzyce

**Jednym z najważniejszych problemów podobszaru rewitalizacji centrum jest ubóstwo.** W każdej jednostce wchodzącej w jego skład odnotowuje się wyższy niż dla gminy Kobierzyce udział osób, którym przyznano świadczenia z powodu ubóstwa na 1000 mieszkańców w 2021 roku. Najtrudniejsza sytuacja odnosi się do sołectwa Cieszycy (16,4) oraz Wierzbice centrum (14,2). W sołectwie Kobierzyce zachód udział ten wynosi 4,8, zatem jest zbliżony do wartości, jaką notuje się dla całej gminy Kobierzyce (4,5).

*Tabela 13. Świadczenia przyznane z powodu ubóstwa na podobszarze rewitalizacji centrum w 2021 roku*

Jednostka delimitacyjna	Liczba os., którym przyznano św. z pow. ubóstwa 2021	Udział os., którym przyznano św. z pow. ubóstwa na 1 tys. os. 2021
<b>KOBIERZYCE</b>	<b>93</b>	<b>4,5</b>
Cieszycy	3	16,4
Kobierzyce zachód	10	4,8
Magnice południe	4	13,8
Wierzbice centrum	11	14,2

*Źródło: Dane Gminnego Ośrodka Pomocy Społecznej Kobierzyce*

**Na podobszarze rewitalizacji centrum widoczny jest wysoki udział osób, którym przyznano świadczenia pomocy społecznej z powodu alkoholizmu na 1000 mieszkańców w 2021 roku.** Problem ten nie dotyczy jedynie sołectwa Cieszycy. Natomiast w jednostce delimitacyjnej Magnice południe odnotowano trzeci pod względem wielkości w gminie Kobierzyce, najwyższy udział tego rodzaju świadczeń na 1000 mieszkańców (10,3).

*Tabela 14. Świadczenia przyznane z powodu alkoholizmu na podobszarze rewitalizacji centrum w 2021 roku*

Jednostka delimitacyjna	Liczba osób, którym przyznano świadczenia z powodu alkoholizmu 2021	Udział osób, którym przyznano świadczenia z powodu alkoholizmu na 1000 mieszkańców 2021
<b>KOBIERZYCE</b>	<b>44</b>	<b>2,1</b>
Cieszycy	0	0,0
Kobierzyce zachód	8	3,9
Magnice południe	3	10,3
Wierzbice centrum	2	2,6

*Źródło: Dane Gminnego Ośrodka Pomocy Społecznej Kobierzyce*

Problem związany z nietrzeźwymi mieszkańcami przebywającymi w miejscach publicznych został poruszony także podczas badań prowadzonych na potrzeby diagnozy pogłębionej.

Zwrócono szczególną uwagę na nietrzeźwe osoby spożywające nadmierne ilości alkoholu w centrum Kobierzyc oraz innych miejscach publicznych.<sup>9</sup>

Kolejnym zdiagnozowanym na podobszarze rewitalizacji centrum problemem jest **wysoki udział osób, którym przyznano świadczenia z pomocy społecznej z powodu niepełnosprawności na 1000 mieszkańców w 2021 roku**. Najbardziej niekorzystna sytuacja dotyczy jednostki Wierzbice centrum, gdzie wartość ta wyniosła 19,3 i jest najwyższa w całej gminie Kobierzyce.

*Tabela 15. Świadczenia przyznane z powodu niepełnosprawności na podobszarze rewitalizacji centrum w 2021 roku*

Jednostka delimitacyjna	Liczba osób, którym przyznano świadczenia z powodu niepełnosprawności 2021	Udział osób, którym przyznano świadczenia z powodu niepełnosprawności na 1000 mieszkańców 2021
KOBIERZYCE	64	3,1
Cieszyce	1	5,5
Kobierzyce zachód	7	3,4
Magnice południe	4	13,8
Wierzbice centrum	15	19,3

*Źródło: Dane Gminnego Ośrodka Pomocy Społecznej Kobierzyce*

**Podobszar rewitalizacji centrum charakteryzuje się także wysokim udziałem osób, którym przyznano świadczenia z powodu długotrwałej lub ciężkiej choroby na 1000 mieszkańców w 2021 roku**. Najwyższy udział dotyczy sołectwa Cieszyce i wynosi 16,4 osoby na 1000 mieszkańców. W Magnicach południe brak było osób, które pobierały świadczenia z powodu choroby w 2021 roku.

*Tabela 16. Świadczenia przyznane z powodu długotrwałej lub ciężkiej choroby na podobszarze rewitalizacji centrum w 2021 roku*

Jednostka delimitacyjna	Liczba osób, którym przyznano świadczenia z powodu choroby 2021	Udział osób, którym przyznano świadczenia z powodu choroby na 1000 mieszkańców 2021
KOBIERZYCE	98	4,7
Cieszyce	3	16,4
Kobierzyce zachód	10	4,8
Magnice południe	0	0,0

<sup>9</sup> Na podstawie przeprowadzonego sondażu ulicznego oraz wywiadów pogłębionych z ekspertami.



Jednostka delimitacyjna	Liczba osób, którym przyznano świadczenia z powodu choroby 2021	Udział osób, którym przyznano świadczenia z powodu choroby na 1000 mieszkańców 2021
Wierzbice centrum	6	7,7

Źródło: Dane Gminnego Ośrodka Pomocy Społecznej Kobierzyce

Szczególnie widoczny na podobszarze rewitalizacji centrum jest problem związany z wysokim udziałem jednoosobowych gospodarstw domowych, którym przyznano świadczenia z pomocy społecznej na 1000 mieszkańców w 2021 roku. Najtrudniejsza sytuacja dotyczy jednostki Wierzbice centrum, gdzie udział ten wynosi 32,2 osoby na 1000 mieszkańców, jest to najwyższy wynik w skali całej gminy Kobierzyce. W pozostałych jednostkach delimitacyjnych udział ten jest także wysoki.

Tabela 17. Świadczenia przyznane jednoosobowym gospodarstwom domowym na podobszarze rewitalizacji centrum w 2021 roku

Jednostka delimitacyjna	Liczba jednoosobowych gospodarstw domowych, którym przyznano świadczenia pomocy społecznej 2021	Liczba jednoosobowych gospodarstw domowych, którym przyznano świadczenia pomocy społecznej na 1000 mieszkańców 2021
KOBIERZYCE	142	6,8
Cieszyce	2	10,9
Kobierzyce zachód	25	12,1
Magnice południe	7	24,1
Wierzbice centrum	25	32,2

Źródło: Dane Gminnego Ośrodka Pomocy Społecznej Kobierzyce

Podobszar rewitalizacji centrum cechuje stosunkowo niski poziom edukacji mierzony wynikami uzyskanymi przez uczniów na egzaminach 8-klasisty. Należy jednak wskazać, że ze względu na dostępne dane, sytuacja zdiagnozowana została jedynie w jednostce Kobierzyce zachód, gdzie wyniki z każdego przedmiotu były niższe niż dla gminy Kobierzyce.

Tabela 18. Wyniki egzaminów 8-klasistów z języka polskiego, matematyki, języka obcego dla 2021 roku

Jednostka delimitacyjna	Wyniki egzaminów 8-klasistów z języka polskiego 2021	Wyniki egzaminów 8-klasistów z matematyki, 2021	Wyniki egzaminów 8-klasistów z języka obcego 2021	Wyniki egzaminów 8-klasistów z 3 przedmiotów suma
<b>KOBIERZYCE</b>	65	59	78	202
Cieszycze	Brak danych			
Kobierzyce zachód	53	49	65	167
Magnice południe	Brak danych			
Wierzbice centrum	Brak danych			

Źródło: Dane Okręgowej Komisji Egzaminacyjnej dot. wyników egzaminów 8-klasistów publikowane dla poszczególnych szkół w Gminie Kobierzyce

Potencjałem podobszaru rewitalizacji centrum jest **dobra dostępność do instytucji kultury, opieki zdrowotnej oraz szkolnictwa**. Wpływa na to fakt, iż podobszar zlokalizowany jest w środkowej części gminy, stanowiącej niejako jej centrum, gdzie występuje koncentracja szeregu funkcji o znaczeniu lokalnym i ponadlokalnym, takich jak: administracyjna, edukacyjna, kulturalna, gospodarcza. Znajdują się tutaj istotne dla mieszkańców całej gminy instytucje, przykładowo: Urząd Gminy Kobierzyce, Gminny Ośrodek Pomocy Społecznej w Kobierzycach.

Na podobszarze rewitalizacji centrum znajdują się następujące instytucje kultury:

- ⇒ **Kobierzycki Ośrodek Kultury**, który organizuje imprezy kulturalne, m.in. koncerty, wieczory literackie, konkursy, zabawy, imprezy plenerowe. Prowadzi również sekcje artystyczne dla dzieci, młodzieży i dorosłych w Kobierzycach, Tyńcu Małym i w Bielanych Wrocławskich,
- ⇒ **Biblioteka Publiczna w Kobierzycach**,
- ⇒ **Świetlice** we wszystkich jednostkach delimitacyjnych.

Należy też wspomnieć, że na omawianym podobszarze rewitalizacji funkcjonuje **Kobierzyckie Koło Gospodyń Wiejskich**, które powstało w 2013 roku. Panie aktywnie uczestniczą w imprezach organizowanych przez gminę i sołectwo Kobierzyce oraz Kobierzycki Ośrodek Kultury, gdzie przedstawiają swoje specjały kulinarne oraz prezentują własne prace

plastyczne. Organizują dla mieszkańców różnego rodzaju inicjatywy np. biesiady, Andrzejkę, Sylwestra oraz Ostatki.<sup>10</sup>

**Ważnym elementem życia społecznego w gminie Kobierzyce są liczne kluby sportowe, większość z nich zlokalizowana jest na terenie podobszaru rewitalizacji centrum, w sołectwie Kobierzyce:**

- ⇒ Gminny Klub Sportowy Kobierzyce – klub prowadzi szkolenie w piłce nożnej. Zespół seniorów występuje w klasie okręgowej, zespół juniorów starszych w klasie okręgowej. Klub posiada także 2 zespoły oldboy w kategoriach +35 i +45. Wspólnie z KOSiR klub prowadzi zespół młodzików.
- ⇒ Wierzbicki Klub Sportowy Wierzbice – klub prowadzi szkolenie w piłce nożnej. Zespół seniorów występuje w klasie okręgowej, zespół juniorów młodszych w klasie okręgowej. Klub posiada także zespół oldboy +45. Wspólnie z KOSiR klub prowadzi zespół orlików.
- ⇒ Klub Sportowy Magnice – klub prowadzi piłkarski zespół seniorów występujących w klasie „B”.
- ⇒ Klub Piłki Ręcznej Gminy Kobierzyce sp. z o.o. i stowarzyszenie – klub prowadzi szkolenie w piłce ręcznej kobiet. W rozgrywkach zawodowej PGNiG Superligi Kobiet występuje pierwszy zespół senierek. W lidze dolnośląskiej rywalizują 2 zespoły młodziczek oraz zespół dziewczynynek.
- ⇒ Badminton Kobierzyce – badminton Kobierzyce szkoli dzieci i młodzież. Z roku na rok wyniki osiągnięte przez młodych badmintonistów są coraz lepsze. Zawodnicy systematycznie sięgają po medale Mistrzostw Polski i są powoływani do reprezentacji Polski.
- ⇒ Koszykarski Klub Sportowy Kobierzyce – klub prowadzi zespół seniorów występujący w rozgrywkach III ligi mężczyzn.<sup>11</sup>

**Istotny potencjał aktywności społecznej tworzą organizacje pozarządowe. Ich nagromadzenie ma miejsce na podobszarze rewitalizacji centrum, szczególnie w sołectwie**

---

<sup>10</sup> <https://kultura-kobierzyce.pl/kola-gospodyn/kobierzyckie-kolo-kobiet/>, dostęp: 16.08.2023 r.

<sup>11</sup> Strategia rozwoju Gminy Kobierzyce do 2030 roku.

Kobierzyce, które jak wspomniano wcześniej pełni funkcje administracyjne i tworzy centrum gminy. Spośród 36 organizacji pozarządowych aż 15 zlokalizowanych jest na podobszarze rewitalizacji centrum.<sup>12</sup>

Na terenie Kobierzyc swoją działalność prowadzi także **Ochotnicza Straż Pożarna**. Strażacy biorą czynny udział w życiu społecznych. Organizują i biorą udział w zawodach pożarniczo-sportowych czy manewrach. Prowadzą również konkursy dla dzieci i młodzieży oraz akcje profilaktyczne o zagrożeniach pożarowych, ekologicznych i klęskach żywiołowych. Dodatkowo aktywnie uczestniczą w imprezach z okazji świąt państwowych, gminnych i kościelnych. Nie tylko pomagają w ich organizacji, ale także zabezpieczają je pod względem przeciwpożarowym, porządkowym oraz reprezentacyjnym.<sup>13</sup>

W celu zwiększenia aktywności społecznej mieszkańców podobszaru rewitalizacji centrum organizowanych jest wiele imprez sprzyjających ich integracji, działają organizacje społeczne, kluby sportowe, koło gospodyń wiejskich, liderzy społeczni aktywnie działają na rzecz lokalnej społeczności, problemem jest jednak brak chęci uczestnictwa mieszkańców w proponowanych inicjatywach.<sup>14</sup>

Mieszkańcy podobszaru posiadają **dobry dostęp do szkolnictwa**. Znajdują się tutaj: Szkoła Podstawowa im. Polskich Odkrywców i Podróżników w Kobierzycach oraz Przedszkole Samorządowe w Kobierzycach. Ponadto w Wierzbicach centrum znajduje się Zespół Szkół Specjalnych im. św. ks. Zygmunta Gorazdowskiego, gdzie kształcenie odbywa się w Szkole Podstawowej (Szkoła Podstawowa z egzaminem po klasie VIII, Szkoła Podstawowa Specjalna dla dzieci z niepełnosprawnością umysłową w stopniu umiarkowanym i znacznym) oraz w Liceum Ogólnokształcącym (Klasy dla uczniów w normie intelektualnej z niepełnosprawnością ruchową i sprzężoną).<sup>15</sup>

Na terenie podobszaru rewitalizacji w Kobierzycach centrum znajduje się przychodnia zapewniająca dostęp do lekarza podstawowej opieki zdrowotnej oraz do lekarzy specjalistów,

---

<sup>12</sup> <https://www.ugk.pl/organizacje-pozarządowe>, dostęp: 16.08.2023 r.

<sup>13</sup> <https://www.ugk.pl/ochotnicza-straz-pozarna>, dostęp: 16.08.2023 r.

<sup>14</sup> Na podstawie przeprowadzonego sondażu ulicznego oraz wywiadów pogłębionych z ekspertami.

<sup>15</sup> <https://zsswierzbice.szkolnastrona.pl>, dostęp: 16.08.2023 r.

jest to NIEPUBLICZNY ZAKŁAD OPIEKI ZDROWOTNEJ "TWÓJ LEKARZ", ul. Witosa 5. W pozostałych jednostkach delimitacyjnych brak jest przychodni, gdzie można skorzystać z podstawowej opieki zdrowotnej.<sup>16</sup>

#### 2.2.2 Pogłębiona diagnoza podobszaru rewitalizacji centrum w sferze gospodarczej

Sytuacja gospodarcza podobszaru rewitalizacji centrum jest dobra. Na przestrzeni lat 2014 – 2021 widoczny jest wzrost liczby osób fizycznych prowadzących działalność gospodarczą oraz liczby podmiotów gospodarczych w REGON. Wyjątek stanowi tutaj jednostka Cieszyce, gdzie notuje się nieznaczny spadek liczby podmiotów gospodarczych w REGON, mowa tutaj o 2 podmiotach gospodarczych na przestrzeni dosyć dużego zakresu czasowego, zatem uznać można, że ogólna sytuacja gospodarcza na wskazanym podobszarze rewitalizacji jest dobra.

Co więcej, podobszar Magnice południe cechuje się bardzo dobrą sytuacją gospodarczą. Na przestrzeni lat od 2014 do 2021 roku odsetek liczby osób fizycznych prowadzących działalność gospodarczą oraz liczby podmiotów gospodarczych w REGON jest znacząco wyższy niż w skali całej gminy Kobierzyce.

*Tabela 19. Liczba osób fizycznych prowadzących działalność gospodarczą w 2021 roku na podobszarze rewitalizacji centrum*

Jednostka delimitacyjna	Liczba osób fizycznych prowadzących działalność gospodarczą 2021	Liczba osób fizycznych prowadzących działalność gospodarczą na 100 mieszkańców 2021	Zmiana 2021/2014	Zmiana % 2021/2014
<b>KOBIERZYCE</b>	<b>3239</b>	<b>15,52</b>	<b>3,64</b>	<b>30,64</b>
Cieszyce	20	10,93	0,65	6,31
Kobierzyce zachód	238	11,49	0,86	8,09
Magnice południe	26	8,97	3,02	50,92
Wierzbice centrum	61	7,85	2,01	34,37

*Źródło: Dane GUS nt. podmiotów prowadzących działalność gospodarczą wraz z danymi adresowymi dla 2021 oraz 2014 roku*

<sup>16</sup> <https://gsl.nfz.gov.pl>, dostęp: 16.08.2023 r.

Tabela 20. Liczba podmiotów gospodarczych w REGON 2021 na podobszarze rewitalizacji centrum

Jednostka delimitacyjna	Liczba podmiotów gospodarczych w REGON 2021	Zmiana 2021/2014	Zmiana 2021/2014 %
<b>KOBIERZYCE</b>	<b>4615</b>	<b>1745</b>	<b>60,8</b>
Cieszycze	24	-2	-7,7
Kobierzyce zachód	339	48	16,5
Magnice południe	40	18	81,8
Wierzbice centrum	97	29	42,6

Źródło: Dane GUS nt. podmiotów prowadzących działalność gospodarczą wraz z danymi adresowymi dla 2021 oraz 2014 roku

Pozytywny wpływ na sytuację gospodarczą podobszaru rewitalizacji centrum ma sąsiedztwo **Regionalnej Strefy Rozwoju Przedsiębiorczości: Domasław-Magnice oraz Węzeł Wierzbicki**. W Domasławiu swoją siedzibę mają m.in. firmy Gardinia, EFL oraz Netto, a w Wierzbicach m.in.: Leoni Kabel, Avo – Werke. Co więcej, strefa posiada jeszcze niezainwestowane tereny o następującej powierzchni netto:

- ⇒ ok. 125 ha w Regionalnej Strefie Rozwoju Przedsiębiorczości Domasław-Magnice,
- ⇒ ok. 50 ha w Regionalnej Strefie Rozwoju Przedsiębiorczości Węzeł Wierzbicki.<sup>17</sup>

---

<sup>17</sup> Strategia rozwoju Gminy Kobierzyce do 2030 roku.

Zdjęcie 3. Domastaw-Magnice, Strefa Rozwoju Przedsiębiorczości



Źródło: <https://www.ugk.pl/gmina>, dostęp: 15.08.2023 r.

### 2.2.3. Pogłębiona diagnoza podobszaru rewitalizacji centrum w sferze środowiskowej

Na terenie gminy Kobierzyce zlokalizowanych jest 6 punktów pomiaru jakości powietrza. Za problemowe uznano zjawisko zanieczyszczenia powietrza, w którym średnia pomiaru w okresie grzewczym przekroczyła 35 mikrogramów na m<sup>3</sup>. **Podobszar rewitalizacji centrum boryka się z problemem złej jakości powietrza atmosferycznego.** Umiejscowiony na podobszarze rewitalizacji w Kobierzycach przy Szkole Podstawowej im. Polskich Odkrywców i Podróżników, ul. Parkowa 7 punkt pomiaru, wykazał **najwyższe średnie przekroczenie normy względem pozostałych punktów pomiarowych.**

Tabela 21. Uśrednione wyniki pomiarów jakości powietrza dla podobszaru rewitalizacji centrum w okresie styczeń – marzec 2021 oraz październik – grudzień 2021 (PM10 [mikrogramy/m<sup>3</sup>])

Jednostka delimitacyjna	Lokalizacja pomiaru	Średnia pomiaru
Kobierzyce	Szkoła Podstawowa im. Polskich Odkrywców i Podróżników, ul. Parkowa 7	42,94

Źródło: Urząd Gminy w Gminie Kobierzyce

Kolejnym problemem podobszaru rewitalizacji centrum jest **występowanie źródeł hałasu**, skorelowane z występowaniem uciążliwego sąsiedztwa terenów przemysłowych. Obok podobszaru zlokalizowana jest Strefa Rozwoju Przedsiębiorczości, gdzie znajdują się zakłady produkcyjne. Na wskazaną sytuację wpływa także przebieg dróg oraz łączników komunikacyjnych.

Tabela 22. Wyniki standaryzacji liniowej zjawiska związanego z występowaniem hałasu na podobszarze rewitalizacji centrum

Jednostka delimitacyjna	Potencjalne źródło hałasu
Cieszycy	TAK
Kobierzyce zachód	TAK
Magnice południe	TAK
Wierzbice centrum	TAK

Źródło: Analiza danych przestrzennych dot. przebiegu autostrad, dróg ekspresowych i krajowych oraz kluczowych łączników komunikacyjnych ww. dróg

Przeprowadzone na potrzeby diagnozy pogłębionej badania potwierdziły, że najważniejsze problemy, z jakimi borykają się mieszkańcy podobszaru rewitalizacji centrum, to zła jakość powietrza oraz hałas, który w głównej mierze generowany jest przez nadmierny ruch samochodowy.<sup>18</sup>

#### 2.2.4. Pogłębiona diagnoza podobszaru rewitalizacji centrum w sferze przestrzenno-funkcjonalnej

W sferze przestrzenno – funkcjonalnej na podobszarze rewitalizacji centrum problem stanowi **deficyt terenów zielonych**. W Cieszycach, Magnicach południe oraz Wierzbicach centrum brak jest terenów zielonych. Wyjątek stanowią Kobierzyce zachód, gdzie zlokalizowanych jest 66%

<sup>18</sup> Na podstawie przeprowadzonego sondażu ulicznego oraz wywiadów pogłębionych z ekspertami.



wszystkich terenów zielonych z gminy Kobierzyce. W przeliczeniu na 1 mieszkańca jest to 251,6 m<sup>2</sup>, czyli więcej o 213,7m<sup>2</sup> niż wartość dla całej gminy.

*Tabela 23. Powierzchnia publicznych terenów zielonych na 1 mieszkańca na podobszarze rewitalizacji północny – zachód*

Jednostka delimitacyjna	Powierzchnia terenów zielonych w ha	Powierzchnia terenów zielonych na 1 mieszkańca w m <sup>2</sup>
<b>KOBIERZYCE</b>	<b>79,12</b>	<b>37,9</b>
Cieszyce	0	0,0
Kobierzyce zachód	52,11	251,6
Magnice południe	0	0,0
Wierzbice centrum	0	0,0

*Źródło: Dane Urzędu Gminy Kobierzyce*

**Na podobszarze rewitalizacji centrum znajdują się obiekty szkolne niedostosowane do standardów dostępności dla osób ze szczególnymi potrzebami.** Pogłębiona analiza wykazała, że braki w zakresie standardów dostępności dotyczą dwóch obiektów: Szkoły Podstawowej im. Polskich Odkrywców i Podróżników w Kobierzycach oraz Przedszkola Samorządowego w Kobierzycach.

1. Szkoła Podstawowa im. Polskich Odkrywców i Podróżników w Kobierzycach:

Placówka posiada podjazdy do dwóch wejść do szkoły od strony ul. Parkowej przystosowane dla osób niepełnosprawnych, a także jeden podjazd od strony dziedzińca. Drzwi zewnętrzne prowadzą do przedsionka, kolejne drzwi na korytarz do pomieszczeń biurowych i innych.

Budynek jest dwupoziomowy, posiada schody i nie jest wyposażony w windy i informacje głosowe. Placówka dysponuje schodołazem dla osób z niepełnosprawnością. Na obu kondygnacjach (parterze I piętrze) istnieją dodatkowe schody stwarzające różnicę poziomu w obrębie kondygnacji. Nie ma możliwości skorzystania z tłumacza migowego na miejscu lub on-line. Przy szkole znajduje się parking z miejscem dla osób niepełnosprawnych. W budynku nie ma oznaczeń w alfabecie Braila ani oznaczeń kontrastowych lub w druku powiększonym dla osób niewidomych i słabowidzących. Drogi ewakuacyjne wewnątrz budynku są oznakowane.

## 2. Przedszkole Samorządowe w Kobierzycach:

Budynek A – jest to nowy budynek przedszkola, który jest w pełni dostosowany do potrzeb osób ze szczególnymi potrzebami.

Budynek B – jest to stary budynek przedszkola, który jest niedostosowany do potrzeb osób ze szczególnymi potrzebami poprzez:

- ⇒ budynek nie posiada podjazdów (są schody wejściowe);
- ⇒ wąska bramka wejściowa;
- ⇒ nie ma poręczy i pochwytów;
- ⇒ budynek jest piętrowy i nie posiada windy (są schody prowadzące na piętro);
- ⇒ w obiekcie występują progi drzwiowe;
- ⇒ występują wąskie otwory drzwiowe;
- ⇒ wąskie ciągi komunikacyjne i korytarze;
- ⇒ brak przestrzeni manewrowej (niewielkie sale);
- ⇒ brak usytuowania domofonu i czytnika na odpowiedniej wysokości;
- ⇒ niedostosowana toaleta dla dorosłych na parterze (jedna w budynku), ponieważ nie ma możliwości manewrowej - jest wąska;
- ⇒ niedostosowane toalety dla dzieci znajdujące się na piętrze, niewielkie kabiny nie są przystosowane dla potrzeb osób ze szczególnymi potrzebami.

**Za potencjał podobszaru rewitalizacji w sferze przestrzenno – funkcjonalnej uznać można infrastrukturę sportowo – rekreacyjną, która wyróżnia go na tle całej gminy. Znajduje się tutaj Kobierzycki Ośrodek Sportu i Rekreacji, a wraz z nim obiekty sportowe. Ośrodek organizuje także liczne wydarzenia sportowe na terenie gminy. W Kobierzycach przy ulicy Dębowej 20 mieści się Hala Widowiskowo – sportowa posiadająca 629 miejsc siedzących, boisko, salę lustrzaną, pełne zaplecze szatniowe i sanitarne.**

Zdjęcie 4. Hala Widowiskowo - Sportowa w Kobierzycach



Źródło: <http://sport-kobierzyce.pl/>, dostęp: 16.08.2023 r.

Na podobszarze rewitalizacji centrum znajdują się także:

- ⇒ Stadion sportowy w Kobierzycach: z naturalną nawierzchnią oraz ze sztuczną nawierzchnią,
- ⇒ Siłownia zewnętrzna w Kobierzycach,
- ⇒ Teren rekreacyjno – sportowy w Kobierzycach,
- ⇒ Boisko do koszykówki oraz boisko do piłki nożnej w Wierzbicach,
- ⇒ Boisko do koszykówki i siatkówki oraz boisko do piłki nożnej w Magnicach,
- ⇒ Place zabaw w każdej jednostce delimitacyjnej.<sup>19</sup>

Na podobszarze rewitalizacji centrum zlokalizowane są cztery zabytki, z czego stan dwóch z nich jest zły. Są to głównie pałace wraz z otaczającymi je parkami, zalicza się do nich:

---

<sup>19</sup> <http://sport-kobierzyce.pl/>, dostęp: 16.08.2023 r.

**1. Pałacyk z parkiem z XIX w. w Cieszycach** – płonął i został odbudowany. W ostatnich latach zaniedbany, opuszczony, jest własnością prywatną. Do rejestru zabytków został wpisany tylko park.<sup>20</sup>

**2. Pałac w Kobierzycach wraz z parkiem** – jest to budynek neorenesansowy. Pierwszy pałac powstał w 1730 roku w stylu barokowym, przebudowany został w 1884 roku w stylu neorenesansowym i neobarokowym. W latach 90. XX w. został odremontowany przez gminę. Obecnie mieści się tu siedziba gminy. Ogród zaprojektowany jest w stylu francuskim z XVIII w. o powierzchni 50 ha, z alejami rozchodzącymi się promieniście.<sup>21</sup>

*Zdjęcie 5. Urząd Gminy w Kobierzycach*



*Źródło: <https://www.ugk.pl/turystyka>, dostęp: 16.08.2023 r.*

**3. Park i ogród w Magnicach** – rozległy park mieści się przy barokowym pałacu, to właśnie park i ogród zostały wpisane do rejestru zabytków, a nie pałac.<sup>22</sup>

---

<sup>20</sup> <http://www.polskiezabytki.pl/m/obiekt/861/Cieszycze/>, dostęp: 16.08.2023 r.

<sup>21</sup> <https://www.polskiezabytki.pl/m/obiekt/152/Kobierzyce/>, dostęp: 16.08.2023 r.

<sup>22</sup> <https://www.polskiezabytki.pl/m/obiekt/864/Magnice/>, dostęp: 16.08.2023 r.

**4. Kościół parafialny pw. Bożego Ciała i Matki Boskiej Częstochowskiej w Wierzbicach** – późnogotycki kościół stanowi przykład niewielkiej wiejskiej świątyni otoczonej cmentarzem warownym z kamiennie-ceglanym murem. Na murze wtórnie umieszczone zostały liczne renesansowe płyty nagrobne i epitafia.<sup>23</sup>

*Zdjęcie 6. Kościół parafialny pw. Bożego Ciała i Matki Boskiej Częstochowskiej w Wierzbicach*



*Źródło: <https://www.ugk.pl/parafie>, dostęp: 16.08.2023 r.*

**Zespół pałacowo-folwarczny w Wierzbicach** – obecnie znajduje się tutaj Zakład Opiekuńczo-Leczniczy dla Dzieci prowadzony przez Zgromadzenie Sióstr Św. Józefa.

**Podobszar rewitalizacji centrum jest najlepiej skomunikowanym podobszarem.** Kursują tutaj linie autobusowe komunikacji miejskiej umożliwiające mieszkańcom przemieszczanie się po terenie gminy, a także zapewniają dojazd do większych miast – Wrocławia:

⇒ 812 – Kobierzyce – Magnice – Bielany Wrocławskie – Ślęza – Wysoka – Wrocław Krzyki,

---

<sup>23</sup> <https://zabytek.pl/pl/obiekty/g-277937>, dostęp: 16.08.2023 r.

- ⇒ 852 i 852a – Wrocław – Biskupice Podgórne – Małuszów – Krzyżowice – Żerniki Małe – Kobierzyce – Bielany Wrocławskie – Wrocław,
- ⇒ 862 – Solna – Pustków Żurawski – Wierzbice – Kobierzyce – Magnice – Bielany Wrocławskie – Wrocław,
- ⇒ 872 – Tyńczyk – Tyniec nad Ślężą - Szczepankowice - Pełczyce - Dobkowice - Pustków Wilczkowski – Cieszycy – Wierzbice - Kobierzyce – Magnice - Bielany Wrocławskie - Wrocław (Krzyki),
- ⇒ 882 – Wrocław Krzyki - Bielany Wrocławskie - Tyniec Mały - Krzyżowice - Kobierzyce – Wierzbice - Cieszycy - Jaszowice - Pustków Wilczkowski,
- ⇒ 892 - Wrocław Krzyki - Bielany Wrocławskie – Magnice - Kobierzyce - Królikowice – Owsianka - Nowiny - Krzyżowice - Owsianka - Nowiny - Królikowice - Kobierzyce - Bielany Wrocławskie – Wrocław,
- ⇒ N62 - Wrocław (Sucha) - Bielany Wrocławskie – Magnice - Kobierzyce – Wierzbice - Pustków Żurawski - Żurawice – Solna.<sup>24</sup>

Podobszar rewitalizacji centrum jest dobrze skomunikowany z resztą gminy oraz z większymi ośrodkami miejskimi (np. Wrocław), posiada połączenia autobusowe oraz kolejowe. Największym problemem jest tutaj jednak stan nawierzchni dróg i chodników, oświetlenia ulic, niewystarczająca długość ścieżek rowerowych, a także niebezpieczne przejście dla pieszych na DK 8.<sup>25</sup>

#### 2.2.5. Pogłębiona diagnoza podobszaru rewitalizacji centrum w sferze technicznej

Mieszkańcy podobszaru rewitalizacji centrum mają dostęp do sieci kanalizacyjnej, ciepłowniczej i wodociągowej.

W jednostkach: Kobierzyce zachód oraz Cieszycy znajdują się także stacje uzdatniania wody.

---

<sup>24</sup> <https://www.marcopolo.pl/transport-miejski-kobierzyce>, dostęp: 20.08.2023 r.

<sup>25</sup> Na podstawie przeprowadzonego sondażu ulicznego oraz wywiadów pogłębionych z ekspertami.

Na terenie podobszaru rewitalizacji centrum w Kobierzycach zachód znajduje się 13 budynków, gdzie mieszczą się mieszkania komunalne. Spośród nich 2 budynki są w złym stanie technicznym, są to:

- ⇒ Budynek mieszkalny ul. Sportowa 4-6, w którym znajduje się 12 lokali mieszkalnych z tego 5 należy do Gminy Kobierzyce,
- ⇒ Budynek mieszkalny ul. Sportowa 8 h, w którym znajduje się 8 lokali mieszkalnych z tego 4 należą do Gminy Kobierzyce.

## 2.3. Pogłębiona diagnoza podobszaru rewitalizacji zachód (Pustków Żurawski)

### 2.3.1. Pogłębiona diagnoza podobszaru rewitalizacji zachód w sferze społecznej

**Podobszar rewitalizacji zachód charakteryzuje się niewielkim spadkiem liczby ludności.** Na przestrzeni lat od 2014 do 2021 roku w Pustkowie Żurawskim ubyło 29 mieszkańców (3,4%).

Tabela 24. Zmiany liczby ludności dla okresu 2021/2014 na podobszarze rewitalizacji zachód

Jednostka delimitacyjna	Stan ludności 2014	Stan ludności 2021	Zmiana 2021/2014	Zmiana % 2021/2014
KOBIERZYCE	17351	20864	3 513	20,2
Pustków Żurawski	851	822	-29	-3,4

Źródło: Dane Urzędu Gminy Kobierzyce

**Odsetek osób w wieku produkcyjnym w 2022 roku w Pustkowie Żurawskim był wyższy o 4,4 p.p. niż w gminie i wynosił 20,5%.** Na podobszarze rewitalizacji zachód obserwuje się typowe dla polskich gmin procesy demograficzne, czyli ubytek liczby mieszkańców oraz proces starzenia się społeczeństwa.

Tabela 25. Wskaźniki dotyczące starzenia się społeczeństwa na podobszarze rewitalizacji zachód w 2022 roku

Jednostka delimitacyjna	Liczba osób w wieku poprodukcyjnym 2022 ( stan na 2022.11)	Odsetek osób w wieku poprodukcyjnym 2022
KOBIERZYCE	3251	16,1
Pustków Żurawski	159	20,5

Źródło: Dane Urzędu Gminy Kobierzyce

**Jednym z kluczowych problemów społecznych na podobszar rewitalizacji zachód jest liczba beneficjentów pomocy społecznej.** Udział osób, którym przyznano świadczenia z powodu ubóstwa na 1000 mieszkańców w 2021 roku jest wyższy niż w gminie i wynosi 7,3, natomiast dla gminy wskaźnik ten to 4,5.



Tabela 26. Świadczenia przyznane z powodu ubóstwa na podobszarze rewitalizacji zachód w 2021 roku

Jednostka delimitacyjna	Liczba os., którym przyznano św. z pow. ubóstwa 2021	Udział os., którym przyznano św. z pow. ubóstwa na 1 tys. os. 2021
KOBIERZYCE	93	4,5
Pustków Żurawski	6	7,3

Źródło: Dane Gminnego Ośrodka Pomocy Społecznej Kobierzyce

**W Pustkowie Żurawskim występuje stosunkowo duży problem alkoholizmu wśród mieszkańców**, świadczy o tym wysoki udział osób, którym przyznano świadczenia z powodu alkoholizmu na 1000 mieszkańców w 2021 roku. Wskaźnik dla podobszaru rewitalizacji jest ponad pięć razy wyższy niż dla gminy i kształtuje się na poziomie 10,9 osób na 1000 mieszkańców. Należy też zauważyć, że jest to druga w gminie tak wysoka wartość (najwyższa notowana jest dla sołectwa Solna – 16,1).

Tabela 27. Świadczenia przyznane z powodu alkoholizmu na podobszarze rewitalizacji zachód w 2021 roku

Jednostka delimitacyjna	Liczba osób, którym przyznano świadczenia z powodu alkoholizmu 2021	Udział osób, którym przyznano świadczenia z powodu alkoholizmu na 1000 mieszkańców 2021
KOBIERZYCE	44	2,1
Pustków Żurawski	9	10,9

Źródło: Dane Gminnego Ośrodka Pomocy Społecznej Kobierzyce

Kolejnym problemem podobszaru rewitalizacji zachód jest **wysoka liczba osób korzystających z pomocy społecznej z powodu długotrwałej lub ciężkiej choroby**. Wskaźnik udziału osób, którym przyznano świadczenia z tego powodu na 1000 mieszkańców w 2021 roku był jednym z najwyższych w gminie i wynosił 14,6, wyższy odnotowano jedynie w Małuszowie (22,3 – podobszar rewitalizacji) oraz Budziszowie (18,9).

Tabela 28. Świadczenia przyznane z powodu długotrwałej lub ciężkiej choroby na podobszarze rewitalizacji zachód w 2021 roku

Jednostka delimitacyjna	Liczba osób, którym przyznano świadczenia z powodu choroby 2021	Udział osób, którym przyznano świadczenia z powodu choroby na 1000 mieszkańców 2021
KOBIERZYCE	98	4,7
Pustków Żurawski	12	14,6

Źródło: Dane Gminnego Ośrodka Pomocy Społecznej Kobierzyce

Również **wyższy niż dla gminy (o 4,1)** jest wskaźnik liczby jednoosobowych gospodarstw domowych, którym przyznano świadczenia z pomocy społecznej na 1000 mieszkańców w 2021 roku, wynosi on 10,9.

*Tabela 29. Świadczenia przyznane jednoosobowym gospodarstwom domowym na podobszarze rewitalizacji zachód w 2021 roku*

Jednostka delimitacyjna	Liczba jednoosobowych gospodarstw domowych, którym przyznano świadczenia pomocy społecznej 2021	Liczba jednoosobowych gospodarstw domowych, którym przyznano świadczenia pomocy społecznej na 1000 mieszkańców 2021
KOBIERZYCE	142	6,8
Pustków Żurawski	9	10,9

*Źródło: Dane Gminnego Ośrodka Pomocy Społecznej Kobierzyce*

Biorąc pod uwagę frekwencję wyborczą w wyborach do Rady Gminy w 2018 roku, to **podobszar rewitalizacji zachód cechuje stosunkowo niska aktywność społeczna obywateli**. Jedynie 44% mieszkańców wzięło udział w wyborach, jest to jeden z najniższych wyników w skali całej gminy.

*Tabela 30. Frekwencja wyborcza w wyborach do Rady Gminy w 2018 roku na podobszarze rewitalizacji zachód*

Jednostka delimitacyjna	Stan ludności 2021	Frekwencja wyborcza w wyborach do Rady Gminy w 2018 roku
Pustków Żurawski	822	44%

*Źródło: Dane z PKW nt. frekwencji wyborczej w podziale na sołectwa*

Wyniki egzaminów 8-klasisty z języka polskiego, matematyki oraz języka polskiego w 2021 roku nie są zadowalające dla uczniów z podobszaru rewitalizacji zachód, wskazują na **problem niskiego poziomu edukacji**. Szczególnie niekorzystna sytuacja dotyczy wyników z języka obcego, gdzie średnia dla gminy wynosiła 78, a w Pustkowie Żurawskim była o 28 mniejsza i osiągnęła wartość 50.

Tabela 31. Wyniki egzaminów 8-klasistów z języka polskiego, matematyki, języka obcego dla 2021 roku na podobszarze rewitalizacji zachód

Jednostka delimitacyjna	Wyniki egzaminów 8-klasistów z języka polskiego 2021	Wyniki egzaminów 8-klasistów z matematyki 2021	Wyniki egzaminów 8-klasistów z języka obcego 2021	Wyniki egzaminów 8-klasistów z 3 przedmiotów suma
KOBIERZYCE	65	59	78	202
Pustków Żurawski	59	48	50	157

Źródło: Dane Okręgowej Komisji Egzaminacyjnej dot. wyników egzaminów 8-klasistów publikowane dla poszczególnych szkół w Gminie Kobierzyce

Podobszar rewitalizacji zachód cechuje stosunkowo **dobry dostęp do infrastruktury społecznej i kulturalnej**. Na terenie podobszaru rewitalizacji zachód zlokalizowany jest Zespół Szkolno-Przedszkolny w Pustkowie Żurawskim, w skład którego wchodzi Szkoła Podstawowa im. Romualda Traugutta w Pustkowie Żurawskim oraz Przedszkole Samorządowe w Pustkowie Żurawskim. Mieszkańcy Pustkowa Żurawskiego mają dostęp do następujących instytucji kultury: punkt biblioteczny w Pustkowie Żurawskim oraz świetlica wiejska. Mieszkańcy mają możliwość korzystania z miejsc sprzyjających integracji społecznej. W Pustkowie Żurawskim działa także **Ochotnicza Straż Pożarna**, która wspiera i uczestniczy w inicjatywach organizowanych na rzecz lokalnej społeczności.

Na terenie podobszaru rewitalizacji mieszkańcy mają dostęp do lekarza podstawowej opieki zdrowotnej w przychodni NIEPUBLICZNY ZAKŁAD OPIEKI ZDROWOTNEJ "TWÓJ LEKARZ" przy ulicy Kolejowej 42.<sup>26</sup>

### 2.3.2. Pogłębiona diagnoza podobszaru rewitalizacji zachód w sferze gospodarczej

Sytuacja gospodarcza podobszaru rewitalizacji zachód jest dobra. Widoczny jest niewielki wzrost liczby osób fizycznych prowadzących działalność gospodarczą oraz liczby podmiotów gospodarczych w REGON na przestrzeni lat 2014 – 2021.

<sup>26</sup> <https://gsl.nfz.gov.pl>, dostęp: 16.08.2023 r.

Tabela 32. Liczba osób fizycznych prowadzących działalność gospodarczą w 2021 roku na podobszarze rewitalizacji zachód

Jednostka delimitacyjna	Liczba osób fizycznych prowadzących działalność gospodarczą 2021	Liczba osób fizycznych prowadzących działalność gospodarczą na 100 mieszkańców 2021	Zmiana 2021/2014	Zmiana % 2021/2014
KOBIERZYCE	3239	15,52	3,64	30,64
Pustków Żurawski	45	5,47	0,77	16,47

Źródło: Dane GUS nt. podmiotów prowadzących działalność gospodarczą wraz z danymi adresowymi dla 2021 oraz 2014 roku

Tabela 33. Liczba podmiotów gospodarczych w REGON 2021 na podobszarze rewitalizacji północny – zachód

Jednostka delimitacyjna	Liczba podmiotów gospodarczych w REGON 2021	Zmiana 2021/2014	Zmiana % 2021/2014
KOBIERZYCE	4615	1745	60,8
Pustków Żurawski	64	6	10,3

Źródło: Dane GUS nt. podmiotów prowadzących działalność gospodarczą wraz z danymi adresowymi dla 2021 oraz 2014 roku

Jednym z głównych pracodawców w Pustkowie Żurawskim jest Stena Recycling. Firma świadczy usługi kompleksowego gospodarowania odpadami oraz usługi środowiskowe, przetwarzany jest tutaj złom metali żelaznych i nieżelaznych, zużyty sprzęt elektryczny i elektroniczny, papier, tworzywa sztuczne oraz inne odpady produkcyjne.

### 2.3.3. Pogłębiona diagnoza podobszaru rewitalizacji zachód w sferze środowiskowej

Podobszar rewitalizacji zachód boryka się z **problemem złej jakości powietrza**. Punkt pomiaru jego jakości zlokalizowany jest przy Szkole Podstawowej im. Romualda Traugutta ul. Kolejowa 46. Za problemowe uznano zjawisko zanieczyszczenia powietrza, w którym średnia pomiaru w okresie grzewczym przekroczyła 35 mikrogramów na m<sup>3</sup>. Uzyskana średnia pomiaru w Pustkowie Żurawskim przekracza wskazaną normę.

Tabela 34. Uśrednione wyniki pomiarów jakości powietrza dla podobszaru rewitalizacji zachód w okresie styczeń – marzec 2021 oraz październik – grudzień 2021 (PM10 [mikrogramy/m<sup>3</sup>])

Jednostka delimitacyjna	Lokalizacja pomiaru	Średnia pomiaru
Pustków Żurawski	Szkoła Podstawowa im. Romualda Traugutta ul. Kolejowa 46	38,26

Źródło: Urząd Gminy w Gminie Kobierzyce

Jak wspomniano w podpunkcie dotyczący sfery gospodarczej, na podobszarze rewitalizacji zachód zlokalizowany jest duży zakład Stena Recycling, zajmujący się przetwarzaniem odpadów, z jego obecnością związane są problemy złej jakości powietrza, nieprzyjemnego zapachu oraz hałasu.

#### 2.3.4. Pogłębiona diagnoza podobszaru rewitalizacji zachód w sferze przestrzenno-funkcjonalnej

Na podobszarze rewitalizacji zachód zdiagnozowano **problem z deficytem terenów zielonych**, ich powierzchnia wynosi 1,36 ha, co w odniesieniu do ogólnej powierzchni terenów zielonych w gminie Kobierzyce wynosi niecałe 2%. W przeliczeniu na 1 mieszkańca, to powierzchnia terenów zielonych liczy 16,5 m<sup>2</sup>, czyli jest niższa niż dla gminy o ponad połowę.

Tabela 35. Powierzchnia publicznych terenów zielonych na 1 mieszkańca na podobszarze rewitalizacji zachód

Jednostka delimitacyjna	Powierzchnia terenów zielonych w ha	Powierzchnia terenów zielonych na 1 mieszkańca w m <sup>2</sup>
KOBIERZYCE	79,12	37,9
Pustków Żurawski	1,36	16,5

Źródło: Dane Urzędu Gminy Kobierzyce

Ponadto, podobszar rewitalizacji zachód boryka się z **problemem niedostosowania obiektów szkolnych do standardów dostępności dla osób ze szczególnymi potrzebami**. Trudności w tym obszarze dotyczą Zespołu Szkolno-Przedszkolnego w Pustkowie Żurawskim. Placówka składa się z dwóch oddzielnych wejść do Szkoły Podstawowej i Przedszkola.

Część szkolna:

⇒ Obiekt Szkoły jest dostępny do wejścia od ulicy Kolejowej 46;

- ⇒ Wejście do budynku dostosowane jest dla niepełnosprawnych na wózku. Wejście zabezpieczone przed wejściem osób postronnych – domofon;
- ⇒ Budynek posiada 2 kondygnacje. Dostępne jest korzystanie z korytarzy i schodów /windy brak/ - osoba poruszająca się na wózku może skorzystać z urządzenia - schodołaz gąsienicowy w celu dostania się na 1 piętro placówki;
- ⇒ Na parterze budynku znajdują się: cztery sale dydaktyczne, sala gimnastyczna (wyjście z Sali gimnastycznej z pochylnią dla wózków inwalidzkich), świetlica, portiernia, toalety dla dzieci (w tym toaleta dla osób niepełnosprawnych). Na pierwszym piętrze znajdują się: sekretariat, gabinet dyrektora, pokój nauczycielski, trzy sale dydaktyczne, pracownia informatyczna, gabinet pedagoga i psychologa, toalety dla dzieci i personelu (brak toalety dla osób niepełnosprawnych);
- ⇒ Wewnątrz obiekt nie posiada dostosowań: pochylni, platform itp.;
- ⇒ Brak wyznaczonego miejsca postojowego dla osób niepełnosprawnych;
- ⇒ Istnieje możliwość wejścia do budynku z psem asystującym w obecności pracownika Szkoły;
- ⇒ Nie ma możliwości skorzystania z tłumacza języka migowego na miejscu i online;
- ⇒ W budynku nie ma oznaczeń w alfabecie Braila ani oznaczeń kontrastowych w druku powiększonym dla osób niewidomych i słabowidzących.

#### Część przedszkolna:

- ⇒ Obiekt Przedszkola jest dostępny do wejścia od ulicy Kolejowej 46;
- ⇒ Wejście do budynku dostosowane jest dla osób niepełnosprawnych na wózku. Wejście zabezpieczone przed wejściem osób postronnych – domofon;
- ⇒ Budynek posiada 2 kondygnacje. Dostępne jest korzystanie z korytarzy i schodów /windy brak/ - osoba poruszająca się na wózku może skorzystać z urządzenia - schodołaz gąsienicowy w celu dostania się na 1 piętro placówki;
- ⇒ Na parterze znajdują się: szatnia dla dzieci, toaleta, gabinet terapeutyczny, gabinet intendenta i wicedyrektora, kuchnia i pomieszczenie socjalne. Na pierwszym piętrze znajdują się trzy sale dydaktyczne dla dzieci z pełnym węzłem sanitarnym, pomieszczenia: rozdzielnia posiłków oraz zmywalnia. W całym budynku brak toalety dostosowanej dla potrzeb osoby niepełnosprawnej;

- ⇒ Wewnątrz obiekt nie posiada dostosowań: pochylni, platform itp.;
- ⇒ Brak wyznaczonego miejsca parkingowego dla osób niepełnosprawnych;
- ⇒ Istnieje możliwość wejścia do budynku z psem asystującym w obecności pracownika Szkoły;
- ⇒ Nie ma możliwości skorzystania z tłumacza języka migowego na miejscu i online;
- ⇒ W budynku nie ma oznaczeń w alfabecie Braila ani oznaczeń kontrastowych w druku powiększonym dla osób niewidomych i słabowidzących.

**Na terenie Pustkowa Żurawskiego znajduje się Zespół pałacowo – parkowy wpisany do rejestru zabytków.** Pałac w Pustkowie Żurawskim powstał w latach 1869 - 1870 dla Carla Christiana Naehrich. W 1847 r. był on założycielem istniejącej obok i funkcjonującej do dzisiejszego dnia cukrowni. W 1890 r. powstał funkcjonujący nadal murowany budynek produkcyjny.<sup>27</sup> Problemem jest brak środków finansowych na dokończenie rewitalizacji parku. Teren po byłej cukrowni ma duży potencjał, który można wykorzystać do zaspokojenie potrzeb mieszkańców podobszaru.<sup>28</sup>

Podobszar rewitalizacji zachód posiada połączenia kolejowe oraz dwa połączenia komunikacji miejskiej, w tym jedno jest to autobus nocny:

- ⇒ 862 – Solna – Pustków Żurawski – Wierzbice – Kobierzyce – Magnice – Bielany Wrocławskie – Wrocław,
- ⇒ N62 - Wrocław (Sucha) - Bielany Wrocławskie – Magnice - Kobierzyce – Wierzbice - Pustków Żurawski - Żurawice – Solna.<sup>29</sup>

Problemem podobszaru rewitalizacji zachód jest zły stan nawierzchni dróg, chodników (złej jakości droga dojazdowa do DK 8, za Wierzbicami trudny wjazd na DK 8), brak sygnalizacji świetlnej, niewystarczająca długość ścieżek rowerowych.

---

<sup>27</sup> [https://polska-org.pl/509474,Pustkow\\_Zurawski,Palac\\_Pustkow\\_Zurawski.html](https://polska-org.pl/509474,Pustkow_Zurawski,Palac_Pustkow_Zurawski.html), dostęp: 16.08.2023 r.

<sup>28</sup> Na podstawie przeprowadzonego sondażu ulicznego oraz wywiadów pogłębionych z ekspertami.

<sup>29</sup> <https://www.marcopolo.pl/transport-miejski-kobierzyce>, dostęp: 20.08.2023 r.

#### 2.3.5. Pogłębiona diagnoza podobszaru rewitalizacji zachód w sferze technicznej

Na podobszarze rewitalizacji zachód mieszkańcy posiadają dostęp do sieci kanalizacyjnej, ciepłowniczej i wodociągowej.



## 2.4 Pogłębiona diagnoza podobszaru rewitalizacji południe (Pustków Wilczkowski, Tyniec nad Ślężą centrum)

### 2.4.1. Pogłębiona diagnoza podobszaru rewitalizacji południe w sferze społecznej

**Spadek liczby ludności dotyczy obu jednostek delimitacyjnych wchodzących w skład podobszaru rewitalizacji południe.** Jest to stosunkowo niewielki spadek na przestrzeni lat od 2014 do 2021 roku, jednak biorąc pod uwagę, iż w gminie Kobierzyce notowany jest przyrost liczby ludności, to należy wskazać, że jest problem, z jakim boryka się wskazany podobszar rewitalizacji.

Tabela 36. Zmiany liczby ludności dla okresu 2021/2014 dla podobszaru rewitalizacji południe

Jednostka delimitacyjna	Stan ludności 2014	Stan ludności 2021	Zmiana 2021/2014	Zmiana % 2021/2014
KOBIERZYCE	17351	20864	3 513	20,2
Pustków Wilczkowski	332	319	-13	-3,9
Tyniec nad Ślężą centrum	553	529	-24	-4,3

Źródło: Dane Urzędu Gminy Kobierzyce

Również podobszar rewitalizacji południe cechuje wysoki odsetek osób w wieku poprodukcyjnym w stosunku do ogólnej liczby mieszkańców, jest on wyższy niż dla gminy Kobierzyce. W przypadku Tyńca na Ślężą centrum, to jest to drugi w skali gminy najwyższy procentowy udział osób w wieku poprodukcyjnym i wynosi 27,3%, wyższy odnotowano jedynie w sołectwie Jaszowice (27,4%).

Tabela 37. Wskaźniki dotyczące starzenia się społeczeństwa na podobszarze rewitalizacji południe

Jednostka delimitacyjna	Liczba osób w wieku poprodukcyjnym 2022 ( stan na 2022.11)	Odsetek osób w wieku poprodukcyjnym 2022
KOBIERZYCE	3251	16,1
Pustków Wilczkowski	55	18,5
Tyniec nad Ślężą centrum	135	27,3

Źródło: Dane Urzędu Gminy Kobierzyce

Podobszar rewitalizacji południe boryka się z problemem ubóstwa, na co wskazuje wysoki udział osób, którym przyznano świadczenia z pomocy społecznej z tego powodu na 1000 mieszkańców w 2021 roku. Biorąc pod uwagę ogólną sytuację w gminie, to na wskazanym

podobszarze problem ten jest nasilony. Szczególnie niekorzystna sytuacja dotyczy Tyńca nad Ślężą centrum, gdzie wskaźnik udziału osób, którym przyznano świadczenia z pomocy społecznej z powodu ubóstwa jest trzeci pod względem wielkości w gminie Kobierzyce i wynosi 17,0, wyższe wartości odnotowano w sołectwach: Rolantowice (41,1) oraz Budziszów (37,7).

Tabela 38. Świadczenia przyznane z powodu ubóstwa na podobszarze rewitalizacji południe w 2021 roku

Jednostka delimitacyjna	Liczba os., którym przyznano św. z pow. ubóstwa 2021	Udział os., którym przyznano św. z pow. ubóstwa na 1 tys. os. 2021
KOBIERZYCE	93	4,5
Pustków Wilczkowski	4	12,5
Tyniec nad Ślężą centrum	9	17,0

Źródło: Dane Gminnego Ośrodka Pomocy Społecznej Kobierzyce

Wyniki egzaminów 8-klasisty z języka polskiego, matematyki, języka obcego wskazują na **problem podobszaru rewitalizacji południe w zakresie niskiego poziomu edukacji**. Dostępne dane odnoszą się do sołectwa Pustków Wilczkowski i ukazują, że średnie wyniki z trzech przedmiotów były dużo niższe (o 80 punktów) niż w gminie i wynosiły 122 punkty.

Tabela 39. Wyniki egzaminów 8-klasistów z języka polskiego, matematyki, języka obcego dla 2021 roku na podobszarze rewitalizacji południe

Jednostka delimitacyjna	Wyniki egzaminów 8-klasistów z języka polskiego 2021	Wyniki egzaminów 8-klasistów z matematyki – 2021	Wyniki egzaminów 8-klasistów z języka obcego – 2021	Wyniki egzaminów 8-klasistów z 3 przedmiotów suma
KOBIERZYCE	65	59	78	202
Pustków Wilczkowski	43	33	46	122
Tyniec nad Ślężą centrum	Brak danych			

Źródło: Dane Okręgowej Komisji Egzaminacyjnej dot. wyników egzaminów 8-klasistów publikowane dla poszczególnych szkół w Gminie Kobierzyce

Na podobszarze rewitalizacji południe podejmowane są **inicjatywy na rzecz lokalnej społeczności**, które świadczą o jej potencjale. Mieszkańcy podobszaru mogą korzystać z biblioteki zlokalizowanej w Tyńcu na Ślężą. W oby jednostkach delimitacyjnych znajdują się również świetlice wiejskie. Funkcjonują tutaj również koła gospodyń wiejskich propagujące lokalną kulturę. Stanowią one kapitał społeczny i kulturowy podobszaru rewitalizacji południe:

**Koło Gospodyń Wiejskich z Pustkowa Wilczkowskiego** wznowiło swoją działalność w 2011 roku. Obecnie liczy 10 członkiń. Biorą corocznie udział w konkursie na wieniec dożynkowy, uczestniczą w Festiwalu 4 Żywioły, reprezentują gminę Kobierzyce na dożynkach gminnych w partnerskich czeskich Kobeřicach. Ponadto, członkinie udzielają się również na rzecz mieszkańców swojej wsi organizując różnego rodzaju spotkania integrujące lokalną społeczność.

**Koło Gospodyń Wiejskich w Tyńcu nad Ślężą** powstało na przełomie 2010/2011 roku reaktywując działalność z lat osiemdziesiątych, koło liczy 15 osób. Panie organizują imprezy dla lokalnej społeczności. Dwa razy w roku jeżdżą do Zakładu Opiekuńczo-Leczniczego dla dzieci w Wierzbicach na obchody Dnia Babci i Dziadka oraz na Dzień Dziecka. W okresie wielkanocnym uczestniczą ze swoimi potrawami w tradycjach stołów wielkanocnych we Wrocławiu i okolicach.<sup>30</sup>

W Pustkowie Wilczkowskim działa również **Klub Sportowy „Błękitni” Pustków Wilczkowski**, który prowadzi piłkarski zespół seniorów występujących w klasie „B”.

Działa tutaj także jedna z trzech jednostek **Ochotniczej Straży Pożarnej w Pustkowie Wilczkowskim**, strażacy biorą czynny udział w działaniach na rzecz lokalnej społeczności. Organizowane są inicjatywy wpływające na integrację mieszkańców, a także imprezy okolicznościowe. Aktywność społeczna mieszkańców jest umiarkowana, szczególnie widoczne jest słabe zaangażowanie osób młodych.<sup>31</sup>

Na terenie podobszaru rewitalizacji mieści się Szkoła Podstawowa w Pustkowie Wilczkowskim wraz z Punktem Przedszkolnym.

Mieszkańcy podobszaru mają dostęp do podstawowej opieki zdrowotnej, którą zapewnia im NIEPUBLICZNY ZAKŁAD OPIEKI ZDROWOTNEJ "TWÓJ LEKARZ" przy ulicy Wrocławskiej 2 w Pustkowie Wilczkowskim.<sup>32</sup>

---

<sup>30</sup> <https://kultura-kobierzyce.pl>, dostęp: 17.08.2023 r.

<sup>31</sup> Na podstawie przeprowadzonych wywiadów pogłębionych z ekspertami.

<sup>32</sup> <https://gsl.nfz.gov.pl>, dostęp: 16.08.2023 r.

#### 2.4.2 Pogłębiona diagnoza podobszaru rewitalizacji południe w sferze gospodarczej

Sytuację gospodarczą na podobszarze rewitalizacji południe można uznać za zadowalającą. Na przestrzeni lat od 2014 do 2021 roku widoczny jest wzrost liczby osób fizycznych prowadzących działalność gospodarczą oraz liczby podmiotów gospodarczych w REGON. Najwyższy wzrost liczby osób fizycznych prowadzących działalność gospodarczą dotyczy Pustkowa Wilczkowskiego, jest on nawet wyższy niż procentowy wzrost mający miejsce w odniesieniu do całej gminy.

Tabela 40. Liczba osób fizycznych prowadzących działalność gospodarczą w 2021 roku na podobszarze rewitalizacji południe

Jednostka delimitacyjna	Liczba osób fizycznych prowadzących działalność gospodarczą 2021	Liczba osób fizycznych prowadzących działalność gospodarczą na 100 mieszkańców 2021	Zmiana 2021/2014	Zmiana % 2021/2014
KOBIERZYCE	3239	15,52	3,64	30,64
Pustków Wilczkowski	22	6,90	2,38	52,64
Tyniec nad Ślężą centrum	21	3,97	0,53	15,54

Źródło: Dane GUS nt. podmiotów prowadzących działalność gospodarczą wraz z danymi adresowymi dla 2021 oraz 2014 roku

Tabela 41. Liczba podmiotów gospodarczych w REGON 2021 na podobszarze rewitalizacji południe

Jednostka delimitacyjna	Liczba podmiotów gospodarczych w REGON 2021	Zmiana 2021/2014	Zmiana % 2021/2014
KOBIERZYCE	4615	1745	60,8
Pustków Wilczkowski	27	7	35,0
Tyniec nad Ślężą centrum	28	5	21,7

Źródło: Dane GUS nt. podmiotów prowadzących działalność gospodarczą wraz z danymi adresowymi dla 2021 oraz 2014 roku

**Na podobszarze rewitalizacji południe zlokalizowana jest Regionalna Strefa Rozwoju Przedsiębiorczości Pustków Wilczkowski, która stanowi kapitał gospodarczy podobszaru i daje możliwości rozwoju oraz inwestycji, gdyż znajduje się tutaj ok 8 ha terenów niezainwestowanych.<sup>33</sup>**

<sup>33</sup> Strategia rozwoju Gminy Kobierzyce do 2030 roku.

#### 2.4.3. Pogłębiona diagnoza podobszaru rewitalizacji południe w sferze środowiskowej

Najważniejszym problemem środowiskowym podobszaru rewitalizacji południe w sferze środowiskowej jest **hałas**, w szczególności generowany przez ruch komunikacyjny na DK nr 8 (Pustków Wilczkowski).

Tabela 42. Wyniki standaryzacji liniowej zjawiska związanego z występowaniem hałasu na podobszarze rewitalizacji południe

Jednostka delimitacyjna	Potencjalne źródło hałasu
Pustków Wilczkowski	TAK
Tyńiec nad Ślężą centrum	-

Źródło: Analiza danych przestrzennych dot. przebiegu autostrad, dróg ekspresowych i krajowych oraz kluczowych łączników komunikacyjnych ww. dróg

#### 2.4.4. Pogłębiona diagnoza podobszaru rewitalizacji południe w sferze przestrzenno-funkcjonalnej

Głównym problemem przestrzenno – funkcjonalnym na terenie podobszaru rewitalizacji południe jest **deficyt terenów zielonych**. W Pustkowie Wilczkowskim notuje się brak jakiegokolwiek powierzchni terenów zielonych, natomiast w Tyńcu nad Ślężą centrum powierzchnia terenów zielonych liczy 0,37 ha, co w skali gminy stanowi 0,5% całej powierzchni terenów zielonych.

Tabela 43. Powierzchnia publicznych terenów zielonych na 1 mieszkańca na podobszarze rewitalizacji południe

Jednostka delimitacyjna	Powierzchnia terenów zielonych w ha	Powierzchnia terenów zielonych na 1 mieszkańca w m <sup>2</sup>
KOBIERZYCE	79,12	37,9
Pustków Wilczkowski	0	0,0
Tyńiec nad Ślężą centrum	0,37	7,0

Źródło: Dane Urzędu Gminy Kobierzyce

Podobszar rewitalizacji południe cechuje stosunkowo **dobra dostępność do infrastruktury sportowo – rekreacyjnej**. Zlokalizowane są tutaj:

- ⇒ Boiska do piłki nożnej w obu jednostkach delimitacyjnych
- ⇒ Teren rekreacyjny w Tyńcu nad Ślężą centrum,

⇒ Place zabaw w obu jednostkach delimitacyjnych.

Na podobszarze rewitalizacji południe zdiagnozowano także **problem związany z niedostosowaniem obiektów szkolnych do standardów dostępności dla osób ze szczególnymi potrzebami**. Dotyczy to Szkoły Podstawowej w Pustkowie Wilczkowskim:

- ⇒ W budynku szkoły istnieją przestrzenie komunikacyjne, które nie są wolne od barier poziomych i pionowych;
- ⇒ W budynku szkoły nie są zastosowane rozwiązania architektoniczne, środki techniczne oraz urządzenia (brak windy, podnośnika), które umożliwiają osobom ze szczególnymi potrzebami na dostęp do wszystkich pomieszczeń, z wyłączeniem pomieszczeń technicznych;
- ⇒ W budynku nie ma informacji na temat rozkładu pomieszczeń, przedstawionej w sposób dotykowy lub głosowy;
- ⇒ Brak jest w budynku możliwości sprawnej ewakuacji osobom ze szczególnymi potrzebami ze względu na wąskie korytarze;
- ⇒ Sanitariaty nie są przystosowane do osób ze szczególnymi potrzebami;
- ⇒ Brak monitoringu wizyjnego w budynku i na terenie szkoły;
- ⇒ Ograniczona ilość miejsc parkingowych;
- ⇒ Możliwy i dopuszczalny jest wstęp do budynku szkoły osobie korzystającej z psa asystującego;
- ⇒ Przy wejściach do budynku szkoły znajdują się podjazdy dla osób ze szczególnymi potrzebami.

**Na podobszarze rewitalizacji południe zlokalizowane są zabytki wpisane do rejestru zabytków, z czego wszystkie mieszczą się w Tyńcu nad Ślężą centrum.** Należy nadmienić, że odrestaurowany pomnik św. Jana Nepomucena w Tyńcu nad Ślężą oraz Kościół pw. Św. Michała Archanioła, będący w dobrym stanie technicznym, mogą stanowić atrakcję turystyczną na podobszarze rewitalizacji południe, natomiast pozostałe zabytki wymagają prac remontowych i konserwatorskich.

**Kościół pw. Św. Michała Archanioła** - największy wpływ na dzisiejszy wizerunek wnętrza kościoła miał okres baroku - w tym czasie (1699 r.) powstał ołtarz główny, obraz Matki Boskiej Passawskiej (1726 r.) i św. Anny nauczającej Marię. W zwieńczeniu można zobaczyć św. Michała Archanioła w asyście dwóch siedzących aniołów. Warto zwrócić uwagę na ołtarze boczne: barokowy z obrazem śmierci św. Józefa i trzy ołtarze rokokowe. Duże wrażenie robi także barokowa chrzcielnica z wyrzeźbioną sceną Chrztu w Jordanie. Figura znajdująca się niedaleko wejścia do kościoła przedstawia św. Jana Nepomucena. Jej autorstwo przypisuje się Janowi Jerzemu Urbańskiemu, autorowi rzeźb św. Jana Nepomucena sprzed kościoła św. Krzyża i św. Macieja we Wrocławiu.

*Zdjęcie 7. Tyniec nad Ślęzą, kościół pw. Św. Michała Archanioła*



*Źródło: <https://www.ugk.pl/turystyka>, dostęp: 16.08.2023 r.*

**Pałac w Tyńcu nad Ślęzą wraz z parkiem** – pierwsza rezydencja istniała w tym miejscu już w XVI wieku. Pałac został zbudowany w stylu klasycystycznym w drugiej połowie XVIII wieku

jeszcze w czasach zakonu kawalerów maltańskich. Pałac otaczał park krajobrazowy. Obecnie pozostałości parku są bardzo zaniedbane i przypominają raczej las.<sup>34</sup>

**Dom Kawalerów Maltańskich** – wzniesiony w pierwszej połowie XVI wieku. Budynek murowany z kamienia i cegły, dwuskrzydłowy, na rzucie przypominającym literę „L”, dwukondygnacyjny, nakryty dachem naczółkowym i dwuspadowym. Składa się z części mieszkalnej i gospodarczej. W fasadzie wydatny dwukondygnacyjny ryzalit oraz skromny barokowy portal. Poza wspomnianym portalem elewacje nie posiadają ozdobnych detali.<sup>35</sup>

Mieszkańcy podobszaru rewitalizacji południe mogą korzystać z dwóch linii autobusowych komunikacji miejskiej, z czego w Tyńcu nad Ślężą istnieje możliwość skorzystania tylko z jednej linii:

- ⇒ 872 – Tyńczyk – Tyniec nad Ślężą - Szczepankowice - Pełczyce - Dobkowice - Pustków Wilczkowski – Cieszycy – Wierzbice - Kobierzyce – Magnice - Bielany Wrocławskie - Wrocław (Krzyki),
- ⇒ 882 – Wrocław Krzyki - Bielany Wrocławskie - Tyniec Mały - Krzyżowice - Kobierzyce – Wierzbice - Cieszycy - Jaszowice - Pustków Wilczkowski.<sup>36</sup>

Problemem zdiagnozowanym na podobszarze rewitalizacji południe jest stan infrastruktury drogowej, która wymaga remontów i naprawy. Mowa tutaj o złym stanie nawierzchni dróg, chodników, a także niewystarczającej długości ścieżek rowerowych.<sup>37</sup>

#### 2.4.5. Pogłębiona diagnoza podobszaru rewitalizacji południe w sferze technicznej

Na podobszarze rewitalizacji południe **brak jest dostępu do sieci kanalizacyjnej**. Mieszkańcy podobszaru mają dostęp do sieci wodociągowej oraz ciepłowniczej.

W Tyńcu nad Ślężą centrum mieści się stacja uzdatniania wody.

---

<sup>34</sup> <https://www.palaceslaska.pl/index.php/indeks-alfabetyczny/t/1833-tyniec-nad-sleza>, dostęp: 16.08.2023 r.

<sup>35</sup> <https://www.palaceslaska.pl/index.php/indeks-alfabetyczny/t/1833-tyniec-nad-sleza>, dostęp: 16.08.2023 r.

<sup>36</sup> <https://www.marcopolo.pl/transport-miejski-kobierzyce>, dostęp: 20.08.2023 r.

<sup>37</sup> Na podstawie przeprowadzonego sondażu ulicznego oraz wywiadów pogłębionych z ekspertami.



Również w Tyńcu nad Ślężą centrum mieszczą się 3 budynki, w których znajdują się mieszkania komunalne. Jeden z nich jest w złym stanie technicznym, jest to budynek mieszkalny przy ulicy Polnej 9 w Tyńcu nad Ślężą, w którym znajduje się 6 lokali mieszkalnych z tego 3 należą do Gminy Kobierzyce.

### 3. Analiza problemów, potencjałów i potrzeb rewitalizacyjnych

Analiza problemów, potencjałów i potrzeb rewitalizacyjnych stanowi podsumowanie diagnozy. Opracowana została na bazie zgromadzonego materiału, przy uwzględnieniu opinii mieszkańców i liderów społecznych wyrażonych w trakcie spotkań warsztatowych.

#### **Podobszar rewitalizacji północny – zachód (Biskupice Podgórne, Małuszów)**

<b>Problemy podobszaru rewitalizacji</b>
<p>Sfera społeczna:</p> <ul style="list-style-type: none"><li>• Zwiększająca się liczba osób w wieku senioralnym, a co za tym idzie konieczność zapewnienia im stosownej opieki.</li><li>• Wysoki odsetek przyznawanych świadczeń pomocy społecznej z powodu samotności, długotrwałej i ciężkiej choroby, co wynika ze struktury wieku lokalnej społeczności.</li></ul> <p>Sfera środowiskowa:</p> <ul style="list-style-type: none"><li>• Zła jakość powietrza, którego źródłem są w opiniach mieszkańców zakłady przemysłowe.</li><li>• Występowanie źródeł hałasu, który generowany jest przez duży ruch komunikacyjny, związany z lokalizacją stref gospodarczych i dróg o dużym natężeniu ruchu.</li></ul> <p>Sfera przestrzenno-funkcjonalna:</p> <ul style="list-style-type: none"><li>• Deficyt infrastruktury kulturalnej i rozrywkowej zlokalizowanej bezpośrednio na podobszarze rewitalizacji.</li><li>• Brak publicznych terenów zielonych w Biskupicach Podgórnych, brak miejsc do aktywności społecznej, brak infrastruktury sportowo-rekreacyjnej.</li></ul> <p>Sfera techniczna:</p> <ul style="list-style-type: none"><li>• Infrastruktura drogowa w złym stanie technicznym (w tym dojazd do Małuszowa).</li><li>• Deficyt rozwiązań związanych z komunikacją rowerową i pieszą.</li><li>• Deficyt rozwiązań komunikacyjnych wpływających na bezpieczeństwo, takich jak sygnalizacje świetlne, dojazdy do terenów przemysłowych, ekrany akustyczne, bezpieczne przejścia dla pieszych.</li></ul>

## Potencjały podobszaru rewitalizacji

### Sfera gospodarcza:

- Teoretyczna bliskość do miejsc pracy, co wynika z sąsiedztwa strefy ekonomicznej, położenia w bliskości węzła autostrady A4.
- Korzystna sytuacja na lokalnym rynku pracy, widoczna w niskich wskaźnikach bezrobocia.

### Sfera przestrzenno-funkcjonalna:

- Obiekt zabytkowy (Pałac w Biskupicach Podgórnych) stanowiący atrakcję turystyczną, wpływający na walory estetyczne podobszaru.
- Świetlica wiejska oraz boisko sportowe w Małuszowie.
- Lokalizacja podobszaru, dobre połączenia komunikacyjne, w tym z Wrocławiem (szybki dojazd, ale z zaznaczeniem, iż pojazdami prywatnymi).

### Sfera techniczna:

- Dostęp do infrastruktury sieciowej.

## Potrzeby rewitalizacyjne

### Sfera społeczna:

- Rozwijanie i kształtowanie polityki społecznej, w tym polityki senioralnej przez instytucje publiczne, przy wsparciu i z partnerami społecznymi.
- Zwiększenie aktywności społecznej, w tym w oparciu o zaangażowanie społeczne, liderów lokalnych, organizacje społeczne i inicjatywy publiczne oraz prywatne.

### Sfera środowiskowa:

- Poprawa jakości powietrza atmosferycznego.
- Poprawa klimatu akustycznego (zmniejszenie hałasu).

### Sfera przestrzenno-funkcjonalna:

- Nadanie nowych funkcji dla przestrzeni publicznych, zgodnie z potrzebami lokalnych społeczności, w tym zwiększenie funkcjonalności terenów rekreacyjno-sportowych.
- Zwiększenie dostępu do terenów zielonych.

### Sfera techniczna:

- Poprawa bezpieczeństwa w zakresie ruchu komunikacyjnego, w tym z uwzględnieniem potrzeb lokalnych społeczności, m. in. w zakresie ruchu pieszego, rowerowego, samochodowego.
- Zwiększenie roli komunikacji rowerowej, w tym tworzenie docelowo zintegrowanej sieci tras rowerowych łączących przestrzeń podobszaru rewitalizacji.

## Podobszar rewitalizacji centrum (Magnice, Kobierzycy, Wierzbice, Cieszyce)

### Problemy podobszaru rewitalizacji

#### Sfera społeczna:

- Zwiększająca się liczba osób w wieku senioralnym, a co za tym idzie konieczność zapewnienia im stosownej opieki.
- Przebywanie osób nietrzeźwych w miejscach publicznych.
- Wysoki odsetek osób korzystających ze świadczeń pomocy społecznej z powodu samotności, niepełnosprawności oraz ciężkiej lub długotrwałej choroby.

#### Sfera środowiskowa:

- Zła jakość powietrza, wynikająca między innymi z niskiej emisji, generowana również przez ruch komunikacyjny.
- Występowanie źródeł hałasu, co związane jest z dużym natężeniem ruchu komunikacyjnego.

#### Sfera przestrzenno-funkcjonalna:

- Deficyt publicznych terenów zielonych, wyjątek - park w Kobierzycach.
- Zjawisko zaśmiecania przestrzeni publicznych, m. in. terenów wykorzystywanych rekreacyjnie, w szczególności w Kobierzycach, w tym również brak toalety publicznej w Kobierzycach (w parku).
- Niedostosowanie obiektów szkolnych do standardów dostępności dla osób ze szczególnymi potrzebami.

#### Sfera techniczna:

- Infrastruktura drogowa w złym stanie technicznym.
- Deficyt rozwiązań związanych z komunikacją rowerową i pieszą.

- Deficyt rozwiązań komunikacyjnych wpływających na bezpieczeństwo, takich jak sygnalizacje świetlne, ekrany akustyczne, bezpieczne przejścia dla pieszych, utrudnione włączanie się do ruchu na drogę krajową nr 8.
- Niewykorzystanie potencjału linii kolejowej do transportu zbiorowego.
- Budynki komunalne w złym stanie technicznym.

### Potencjały podobszaru rewitalizacji

#### Sfera społeczna:

- Działalność integrująca i aktywizująca mieszkańców, prowadzona przez organizacje społeczne, kluby sportowe oraz instytucje publiczne, m. in. kultury, oświaty, sportu i rekreacji.

#### Sfera gospodarcza:

- Znaczny potencjał oferty usługowo-handlowej, zlokalizowany bezpośrednio na podobszarze rewitalizacji, w szczególności na terenie Kobierzyc.
- Korzystna sytuacja na lokalnym rynku pracy, widoczna w niskich wskaźnikach bezrobocia.

#### Sfera przestrzenno-funkcjonalna:

- Dobra dostępność do instytucji kultury, miejsc aktywności społecznej, opieki zdrowotnej oraz szkolnictwa, między innymi ze względu na koncentrację funkcji społecznych, kulturalnych, rekreacyjnych, edukacyjnych w Kobierzycach.
- Bogata infrastruktura sportowo – rekreacyjna, w szczególności w Kobierzycach.
- Obiekty zabytkowe stanowiące atrakcję turystyczną, wpływające na walory estetyczne podobszaru.
- Lokalizacja podobszaru, dobre połączenia komunikacyjne (kolejowe i autobusowe), w tym z Wrocławiem.

#### Sfera techniczna:

- Dostęp do infrastruktury sieciowej.

### Potrzeby rewitalizacyjne

#### Sfera społeczna:

- Rozwijanie i kształtowanie polityki społecznej, w tym polityki senioralnej przez instytucje publiczne, przy wsparciu i z partnerami społecznymi.

- Zwiększenie aktywności społecznej, w tym w oparciu o zaangażowanie społeczne, liderów lokalnych, organizacje społeczne i inicjatywy publiczne oraz prywatne.

Sfera środowiskowa:

- Poprawa jakości powietrza atmosferycznego.
- Poprawa klimatu akustycznego (zmniejszenie hałasu).

Sfera przestrzenno-funkcjonalna:

- Nadanie nowych funkcji dla przestrzeni publicznych, zgodnie z potrzebami lokalnych społeczności, w tym zwiększenie funkcjonalności terenów rekreacyjno-sportowych.
- Zwiększenie dostępu do terenów zielonych.
- Dostosowanie obiektów oświatowych do standardów dostępności.

Sfera techniczna:

- Poprawa bezpieczeństwa w zakresie ruchu komunikacyjnego, w tym z uwzględnieniem potrzeb lokalnych społeczności, m. in. w zakresie ruchu pieszego, rowerowego, samochodowego.
- Zwiększenie roli komunikacji rowerowej, w tym tworzenie docelowo zintegrowanej sieci tras rowerowych łączących przestrzeń podobszaru rewitalizacji.
- Wspieranie działań mających na celu obciążenie z ruchu komunikacyjnego miejscowości położonych aktualnie w korytarzu drogi krajowej nr 8.
- Zwiększenie roli kolei w transporcie zbiorowym.
- Modernizacja gminnych zasobów komunalnych.

## Podobszar rewitalizacji zachód (Pustków Żurawski)

### Problemy podobszaru rewitalizacji

Sfera społeczna:

- Zwiększająca się liczba osób w wieku senioralnym, a co za tym idzie konieczność zapewnienia im stosownej opieki.
- Wysoki odsetek beneficjentów pomocy społecznej, którzy korzystają z pomocy z powodu ubóstwa, alkoholizmu, samotności, długotrwałej lub ciężkiej choroby.

- Ograniczona aktywność społeczna, w tym brak klubu sportowego, a tym samym niewykorzystany potencjał boiska sportowego.
- Niski poziom edukacji na tle gminy.
- Zakłócanie porządku publicznego, między innymi przez osoby spożywające alkohol w miejscach publicznych.

Sfera środowiskowa:

- Zła jakość powietrza, wynikająca między innymi z niskiej emisji, generowana również przez ruch komunikacyjny.
- Występowanie źródeł hałasu, co związane jest z dużym natężeniem ruchu komunikacyjnego.

Sfera przestrzenno-funkcjonalna:

- Deficyt publicznych terenów zielonych.
- Uciążliwe sąsiedztwo firmy zajmującej się recyklingiem. Duży ruch pojazdów ciężarowych.

Sfera techniczna:

- Infrastruktura drogowa w złym stanie technicznym.
- Deficyt rozwiązań związanych z komunikacją rowerową i pieszą.
- Deficyt rozwiązań komunikacyjnych wpływających na bezpieczeństwo, takich jak sygnalizacje świetlne, bezpieczne przejścia dla pieszych, utrudnione włączanie się do ruchu na drogę krajową nr 8.
- Niedostosowanie obiektów szkolnych do standardów dostępności dla osób ze szczególnymi potrzebami.

### Potencjały podobszaru rewitalizacji

Sfera społeczna:

- Działalność integrująca i aktywizująca mieszkańców, prowadzona przez organizacje społeczne (sołectwa, koło gospodyń wiejskich, OSP) oraz instytucje publiczne, m. in. oświaty (lokalna szkoła).

Sfera gospodarcza:

- Korzystna sytuacja na lokalnym rynku pracy, widoczna w niskich wskaźnikach bezrobocia.

Sfera przestrzenno-funkcjonalna:

- Obiekt zabytkowy (Zespół pałacowo – parkowy) stanowiący atrakcję turystyczną, wpływający na walory estetyczne podobszaru.
- Tereny po byłej cukrowni, które dają możliwość wykorzystania, zagospodarowania wedle potrzeb mieszkańców.
- Lokalizacja podobszaru, dobre połączenia komunikacyjne.
- Tereny inwestycyjne pod budownictwo mieszkaniowe.

Sfera techniczna:

- Dostęp do infrastruktury sieciowej.

### **Potrzeby rewitalizacyjne**

Sfera społeczna:

- Rozwijanie i kształtowanie polityki społecznej, w tym polityki senioralnej przez instytucje publiczne, przy wsparciu i z partnerami społecznymi.
- Zwiększenie aktywności społecznej, w tym w oparciu o zaangażowanie społeczne, liderów lokalnych, organizacje społeczne i inicjatywy publiczne oraz prywatne.
- Inwestowanie w edukację i wyrównywanie szans edukacyjnych dzieci i młodzieży, w tym ze szczególnymi potrzebami.

Sfera środowiskowa:

- Poprawa jakości powietrza atmosferycznego.
- Poprawa klimatu akustycznego (zmniejszenie hałasu).

Sfera przestrzenno-funkcjonalna:

- Nadanie nowych funkcji dla przestrzeni publicznych, zgodnie z potrzebami lokalnych społeczności, w tym zwiększenie funkcjonalności terenów rekreacyjno-sportowych.
- Zwiększenie dostępu do terenów zielonych.
- Dostosowanie obiektów oświatowych do standardów dostępności.

Sfera techniczna:

- Poprawa bezpieczeństwa w zakresie ruchu komunikacyjnego, w tym z uwzględnieniem potrzeb lokalnych społeczności, m. in. w zakresie ruchu pieszego, rowerowego, samochodowego.
- Zwiększenie roli komunikacji rowerowej, w tym tworzenie docelowo zintegrowanej sieci tras rowerowych łączących przestrzeń podobszaru rewitalizacji.



## Podobszar rewitalizacji południe (Pustków Wilczkowski, Tyniec nad Ślężą centrum)

### Problemy podobszaru rewitalizacji

#### Sfera społeczna:

- Zwiększająca się liczba osób w wieku senioralnym, a co za tym idzie konieczność zapewnienia im stosownej opieki, postępujące przy tym wykluczenie społeczne osób starszych.
- Wysoki odsetek osób korzystających ze świadczeń pomocy społecznej z powodu ubóstwa.
- Deficyt środków przeznaczanych na aktywizację społeczną, w tym zajęcia dla mieszkańców, przy rosnących potrzebach udziału w zajęciach i warsztatach.
- Zbyt mała liczba liderów społecznych pracujących z lokalną społecznością.
- Niski poziom edukacji na tle gminy.

#### Sfera środowiskowa:

- Hałas, w szczególności generowany przez ruch komunikacyjny na DK nr 8 (Pustków Wilczkowski).
- Niski standard zagospodarowania przestrzeni i terenów publicznych, w tym w rejonie cmentarza w Tyńcu nad Ślężą.

#### Sfera przestrzenno-funkcjonalna:

- Deficyt publicznych terenów zielonych.
- Niedostosowanie obiektów szkolnych do standardów dostępności dla osób ze szczególnymi potrzebami.
- Ograniczona dostępność do opieki zdrowotnej, między innymi ze względu na brak częstszego otwarcia POZ w Pustkowie Wilczkowskim (mieszkańcy częściej korzystają z usług z Jordanowie, poza gminą Kobierzyce).
- Problem przenoszenia grobów z innych rejonów województwa na teren gminy Kobierzyce, w tym na cmentarz do Tyńca nad Ślężą.
- Niezagospodarowany teren po byłym wyrobisku w Tyńcu nad Ślężą i oczekiwania mieszkańców dot. utworzenia w tym miejscu przestrzeni ogólnodostępnej dla społeczności lokalnej.

Sfera techniczna:

- Infrastruktura drogowa w złym stanie technicznym, w tym niedostosowanie standardu drogi łączącej Pustków Wilczkowski i Tyniec nad Ślężą do częstotliwości ruchu (wąska zabytkowa droga o nawierzchni burkowej), trudność włączenia się do ruchu w kierunku Kobierzyc.
- Brak dostępu do sieci kanalizacyjnej.
- Budynki komunalne w złym stanie technicznym.
- Ograniczony dostęp do internetu szybkiej prędkości (światłowód).

### **Potencjały podobszaru rewitalizacji**

Sfera społeczna:

- Kapitał społeczny, szczególnie przejawiający się w działalności lokalnej społeczności (koła gospodyń wiejskich, OSP, lokalni liderzy i ze świata sportu).
- Interesująca lokalna historia i grono osób zaangażowanych w jej krzewienie.

Sfera gospodarcza:

- Korzystna sytuacja na lokalnym rynku pracy, widoczna w niskich wskaźnikach bezrobocia.

Sfera przestrzenno-funkcjonalna:

- Szkoła Podstawowa w Pustkowie Wilczkowskim, będąca miejscem integrującym lokalną społeczność.
- Infrastruktura społeczna, sprzyjająca integracji mieszkańców, w tym świetlice wiejskie.
- Obiekty zabytkowe stanowiące atrakcje turystyczną, wpływające na walory estetyczne podobszaru, kształtujące również tożsamość lokalną.
- Infrastruktura sportowo – rekreacyjna umożliwiającą mieszkańcom spędzanie czasu wolnego.
- Walory krajobrazowe, które możliwe są do wyeksponowania i zagospodarowania turystycznego, w tym między innymi tzw. Góra Barbary w Tyńcu nad Ślężą.

### **Potrzeby rewitalizacyjne**

Sfera społeczna:

- Rozwijanie i kształtowanie polityki społecznej, w tym polityki senioralnej przez instytucje publiczne, przy wsparciu i z partnerami społecznymi.
- Zwiększenie aktywności społecznej, w tym w oparciu o zaangażowanie społeczne, liderów lokalnych, organizacje społeczne, sportowe i inicjatywy publiczne oraz prywatne.
- Inwestowanie w edukację i wyrównywanie szans edukacyjnych dzieci i młodzieży, w tym ze szczególnymi potrzebami.
- Budowanie tożsamości lokalnej, w tym w oparciu o lokalną historię i zaangażowanie społeczne oraz lokalnych liderów.

Sfera środowiskowa:

- Poprawa klimatu akustycznego (zmniejszenie hałasu).

Sfera przestrzenno-funkcjonalna:

- Nadanie nowych funkcji dla przestrzeni publicznych, zgodnie z potrzebami lokalnych społeczności, w tym zwiększenie funkcjonalności terenów rekreacyjno-sportowych.
- Zwiększenie dostępu do terenów zielonych.
- Dostosowanie obiektów oświatowych do standardów dostępności.
- Oznakowanie turystyczne miejsc i przestrzeni posiadających walory kulturowe i przyrodnicze.
- Wsparcie organizacyjno-lokalowe dla lokalnych aktywności społecznych, np. poprzez utworzenie lokalnego muzeum.

Sfera techniczna:

- Poprawa bezpieczeństwa w zakresie ruchu komunikacyjnego, w tym z uwzględnieniem potrzeb lokalnych społeczności, m. in. w zakresie ruchu pieszego, rowerowego, samochodowego.
- Zwiększenie roli komunikacji rowerowej, w tym tworzenie docelowo zintegrowanej sieci tras rowerowych łączących przestrzeń podobszaru rewitalizacji.
- Zwiększenie roli kolei w transporcie zbiorowym (przystanek w Pustkowie Wilczkowskim).
- Budowa kanalizacji.

#### 4. Spis map, tabel, wykresów

Tabela 1. Podobszary rewitalizacji w Gminie Kobierzyce .....	4
Tabela 2. Zmiany liczby ludności dla okresu 2021/2014 na podobszarze rewitalizacji północny – zachód.....	12
Tabela 3. Wskaźniki dotyczące starzenia się społeczeństwa na podobszarze rewitalizacji północny – zachód.....	12
Tabela 4. Świadczenia przyznane z powodu długotrwałej lub ciężkiej choroby na podobszarze rewitalizacji północny – zachód w 2021 roku .....	13
Tabela 5. Świadczenia przyznane jednoosobowym gospodarstwom domowym na podobszarze rewitalizacji północny – zachód w 2021 roku .....	13
Tabela 6. Frekwencja wyborcza w wyborach do Rady Gminy w 2018 roku na podobszarze rewitalizacji północny – zachód .....	14
Tabela 7. Liczba osób fizycznych prowadzących działalność gospodarczą w 2021 roku na podobszarze rewitalizacji północny – zachód .....	15
Tabela 8. Liczba podmiotów gospodarczych w REGON 2021 na podobszarze rewitalizacji północny – zachód.....	16
Tabela 9. Wyniki standaryzacji liniowej zjawiska związanego z występowaniem hałasu na podobszarze rewitalizacji północny – zachód.....	18
Tabela 10. Powierzchnia publicznych terenów zielonych na 1 mieszkańca na podobszarze rewitalizacji północny – zachód .....	19
Tabela 11. Zmiany liczby ludności dla okresu 2021/2014 dla podobszaru rewitalizacji centrum.....	22
Tabela 12. Wskaźniki dotyczące starzenia się społeczeństwa na podobszarze rewitalizacji centrum w 2022 roku.....	22
Tabela 13. Świadczenia przyznane z powodu ubóstwa na podobszarze rewitalizacji centrum w 2021 roku .....	23
Tabela 14. Świadczenia przyznane z powodu alkoholizmu na podobszarze rewitalizacji centrum w 2021 roku.....	23
Tabela 15. Świadczenia przyznane z powodu niepełnosprawności na podobszarze rewitalizacji centrum w 2021 roku .....	24

Tabela 16. Świadczenia przyznane z powodu długotrwałej lub ciężkiej choroby na podobszarze rewitalizacji centrum w 2021 roku.....	24
Tabela 17. Świadczenia przyznane jednoosobowym gospodarstwom domowym na podobszarze rewitalizacji centrum w 2021 roku .....	25
Tabela 18. Wyniki egzaminów 8-klasistów z języka polskiego, matematyki, języka obcego dla 2021 roku .....	26
Tabela 19. Liczba osób fizycznych prowadzących działalność gospodarczą w 2021 roku na podobszarze rewitalizacji centrum .....	29
Tabela 20. Liczba podmiotów gospodarczych w REGON 2021 na podobszarze rewitalizacji centrum.....	30
Tabela 21. Uśrednione wyniki pomiarów jakości powietrza dla podobszaru rewitalizacji centrum w okresie styczeń– marzec 2021 oraz październik – grudzień 2021 (PM10 [mikrogramy/m3].....	32
Tabela 22. Wyniki standaryzacji liniowej zjawiska związanego z występowaniem hałasu na podobszarze rewitalizacji centrum .....	32
Tabela 23. Powierzchnia publicznych terenów zielonych na 1 mieszkańca na podobszarze rewitalizacji północny – zachód .....	33
Tabela 24. Zmiany liczby ludności dla okresu 2021/2014 na podobszarze rewitalizacji zachód .....	40
Tabela 25. Wskaźniki dotyczące starzenia się społeczeństwa na podobszarze rewitalizacji zachód w 2022 roku .....	40
Tabela 26. Świadczenia przyznane z powodu ubóstwa na podobszarze rewitalizacji zachód w 2021 roku.....	41
Tabela 27. Świadczenia przyznane z powodu alkoholizmu na podobszarze rewitalizacji zachód w 2021 roku.....	41
Tabela 28. Świadczenia przyznane z powodu długotrwałej lub ciężkiej choroby na podobszarze rewitalizacji zachód w 2021 roku .....	41
Tabela 29. Świadczenia przyznane jednoosobowym gospodarstwom domowym na podobszarze rewitalizacji zachód w 2021 roku.....	42
Tabela 30. Frekwencja wyborcza w wyborach do Rady Gminy w 2018 roku na podobszarze rewitalizacji zachód .....	42

Tabela 31. Wyniki egzaminów 8-klasistów z języka polskiego, matematyki, języka obcego dla 2021 roku na podobszarze rewitalizacji zachód .....	43
Tabela 32. Liczba osób fizycznych prowadzących działalność gospodarczą w 2021 roku na podobszarze rewitalizacji zachód.....	44
Tabela 33. Liczba podmiotów gospodarczych w REGON 2021 na podobszarze rewitalizacji północny – zachód.....	44
Tabela 34. Uśrednione wyniki pomiarów jakości powietrza dla podobszaru rewitalizacji zachód w okresie styczeń– marzec 2021 oraz październik – grudzień 2021 (PM10 [mikrogramy/m <sup>3</sup> ])	45
Tabela 35. Powierzchnia publicznych terenów zielonych na 1 mieszkańca na podobszarze rewitalizacji północny – zachód .....	45
Tabela 36. Zmiany liczby ludności dla okresu 2021/2014 dla podobszaru rewitalizacji południe.....	49
Tabela 37. Wskaźniki dotyczące starzenia się społeczeństwa na podobszarze rewitalizacji południe.....	49
Tabela 38. Świadczenia przyznane z powodu ubóstwa na podobszarze rewitalizacji południe w 2021 roku .....	50
Tabela 39. Wyniki egzaminów 8-klasistów z języka polskiego, matematyki, języka obcego dla 2021 roku na podobszarze rewitalizacji południe.....	50
Tabela 40. Liczba osób fizycznych prowadzących działalność gospodarczą w 2021 roku na podobszarze rewitalizacji południe.....	52
Tabela 41. Liczba podmiotów gospodarczych w REGON 2021 na podobszarze rewitalizacji południe.....	52
Tabela 42. Wyniki standaryzacji liniowej zjawiska związanego z występowaniem hałasu na podobszarze rewitalizacji południe .....	53
Tabela 43. Powierzchnia publicznych terenów zielonych na 1 mieszkańca na podobszarze rewitalizacji południe .....	53
Mapa 1. Obszar rewitalizacji w Gminie Kobierzyce .....	6
Mapa 2. Podobszar rewitalizacji północny-zachód – Biskupice Podgórne zachód, Małuszów .	7
Mapa 3. Podobszar rewitalizacji Centrum – Magnice południe, Kobierzyce zachód, Wierzbice centrum Cieszyce.....	8

Mapa 4. Podobszar rewitalizacji zachód – Pustków Żurawski .....	9
Mapa 5. Podobszar rewitalizacji południe – Pustków Wilczkowski, Tyniec nad Ślężą centrum .....	10
Zdjęcie 1. Biskupice Podgórne, Tarnobrzaska Specjalna Strefa Ekonomiczna, Podstrefa Wrocław-Kobierzyce.....	17
Zdjęcie 2. Pałac w Biskupicach Podgórnych .....	20
Zdjęcie 3. Domasław-Magnice, Strefa Rozwoju Przedsiębiorczości .....	31
Zdjęcie 4. Hala Widowiskowo - Sportowa w Kobierzycach.....	35
Zdjęcie 5. Urząd Gminy w Kobierzycach .....	36
Zdjęcie 6. Kościół parafialny pw. Bożego Ciała i Matki Boskiej Częstochowskiej w Wierzbicach .....	37
Zdjęcie 7. Tyniec nad Ślężą, kościół pw. Św. Michała Archanioła .....	55