

Petycja do Władz Gminy Kobierzyce - Stop budowie showroomu sztukaterii gipsowej na ulicy Akacjowej w Tyńcu Małym

Tyńiec Mały, 28-09-2023

Wójt Gminy Kobierzyce

Rada Gminy Kobierzyce

Cicha i spokojna ulica Akacjowa w Tyńcu Małym może w najbliższym czasie stać się dzielnicą przemysłową! Wójt Gminy Kobierzyce wydał spółce Wrobud-Zabytki SP z o. o. zgodę na wybudowanie zjazdu publicznego z ulicy Akacjowej na niezabudowaną dotąd działkę przy cmentarzu. Spółka Wrobud-Zabytki we wniosku o zgodę na wykonania wjazdu załączyła projekt budynku o znacznie mniejszej powierzchni. Z kolei Starostwo Powiatowe we Wrocławiu wydało pozwolenie na budowę dwukondygnacyjnego obiektu o powierzchni zabudowy 192m². Starostwo nie zadbało przy tym o staranne sprawdzenie poprawności dokumentacji, w tym kwestii przyłączy do kanalizacji i odwodnienia. Gmina Kobierzyce wydając pozwolenie na zjazd na zakręcie ulicy Akacjowej i zgadzając się na budowę przedsiębiorstwa w środku spokojnego osiedla kompletnie nie wzięła sobie do serca bezpieczeństwa blisko **50 dzieci**, które mieszkają tylko w najbliższym sąsiedztwie. Gmina za nic ma fakt, iż ulica **Akacjowa jest wąska, bez chodnika i jest drogą na której nie ma miejsca dla minięcia się 2 aut osobowych, a w dodatku jest to droga do szkoły dla naszych dzieci.**

Firma Wrobud-Zabytki z siedzibą we Wrocławiu przy ul. Kościuszki "specjalizuje się w kompleksowej konserwacji i rekonstrukcji obiektów zabytkowych, elewacji ceglanych i sztukatorskich, klatek schodowych, malowideł, stiuków." Oficjalnie spółka twierdzi, że projektowany obiekt będzie jedynie **SHOWROOMEM** i nie będzie stanowił zagrożenia dla mieszkańców. Jednak jaki klient oczekujący remontu swojego zabytku potrzebuje showroomu? Czy firma planuje zbudować galerię sztukaterii? NIE! Firma potrzebuje zaplecza do produkcji i renowacji sztukaterii z budynków Klientów, a nazwa showroom pojawiła się w projekcie dopiero po wykazaniu, że słowo "pracownia" jest niezgodne z planem zagospodarowania przestrzennego. **W projekcie inwestycji znajduje się garaż który wyraźnie wskazuje iż intencją inwestora jest znaczące zwiększenie ruchu ciężarowego na ulicy Akacjowej!** Tym samym inwestycja jest niezgodna z planem zagospodarowania przestrzennego który **zakabrania wszelkich inwestycji oraz prowadzenia działalności, których negatywne oddziaływanie może przekroczyć granice nieruchomości. Jednocześnie wg planu ustala się zakaz lokalizacji (...) zakładów stolarskich (przeróbka drewna i produkcja wyrobów z drewna) i kamieniarskich**, a taką właśnie działalność inwestor przeniesie do Tyńca Małego z wynajmowanej nieruchomości w Gniechowicach.

Gmina Kobierzyce wydając pozwolenie na budowę zjazdu nie uwzględniła faktu, że ulica Akacjowa jest miejscem spacerów licznych mieszkańców i ich dzieci, którzy ze względu na fakt iż w Tyńcu Małym nie ma wielu innych terenów spacerowych skazani są na spacer po osiedlowych uliczkach i nielicznych chodnikach. Wzmożony ruch generowany przez przedsiębiorstwo, jego klientów i dostawców będzie stanowił nie tylko zakłócenie spokoju Tyńczan, ale również zagrożenie dla ich bezpieczeństwa! Wójt Gminy Kobierzyce najwyraźniej nie poprzedził swojej decyzji wizją lokalną, ponieważ nie wziął pod uwagę, iż **w bezpośrednim sąsiedztwie projektowanego zjazdu znajdują się wyjazdy z dwóch posesji, wyjazd z cmentarza, parking cmentarza i zakręt, brak jest natomiast chodnika!** Zabudowa i ogrodzenie działki, a przez to ograniczenie widoczności stworzą natomiast warunki do powtórzenia tragicznego wypadku który miał miejsce na skrzyżowaniu ze światłami w Bielanach Wrocławskich 8 stycznia 2019. Wydanie pozwolenia na budowę zjazdu w takim miejscu to patologia! Inwestor w swoim wniosku zapewnia, że inwestycja nie będzie generowała nadmiernego ruchu samochodowego. Jednocześnie w tym samym uzasadnieniu inwestor oświadcza o dodatkowych 46 przejazdach samochodów pracowników i klientów ulicą Akacjową. W tej liczbie inwestor nie uwzględnia dostawców i usługodawców! Rzeczywisty wzrost ruchu na osiedlu będzie zatem znacznie większy i **tylko ta jedna nieruchomość będzie generowała taki sam ruch drogowy jak wszystkie domy przy ulicy Jesionowej razem wzięte!**

Czy Gmina Kobierzyce zapłaci odszkodowanie jeśli w skutek decyzji Wójta dojdzie do wypadku drogowego z udziałem pieszych lub dzieci?

Czy Gmina uznaje budowę przedsiębiorstwa zajmującego się ciężkimi robotami budowlanymi w środku osiedla mieszkaniowego jako dobrze rozumiany rozwój naszej Gminy?

Wójt Gminy Kobierzyce jest naszym gospodarzem i oczekujemy od niego troski o nasze zdrowie i bezpieczeństwo! Czy Wójt uważa, że powstanie inwestycji będzie odpowiednią wizytówką z jego gospodarowania w Tyńcu Małym? Chcemy, aby kierowanie się dobrem mieszkańców było rzeczywistą polityką Wójta, a nie tylko hasłem reklamowym.

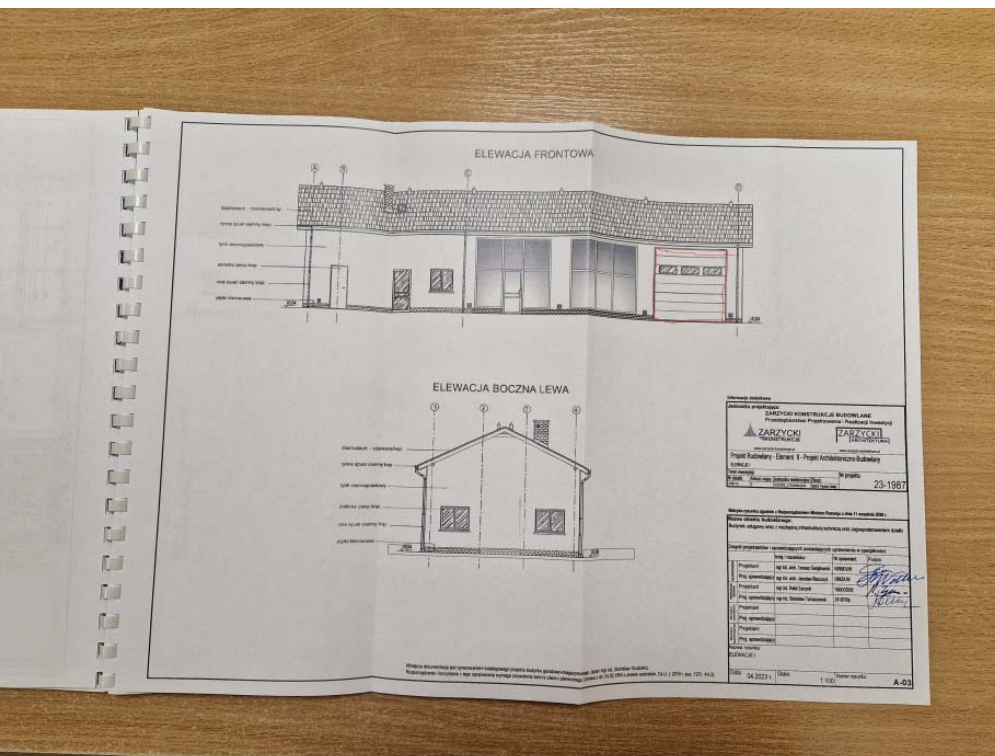
My, niżej podpisani zwracamy się do władz Gminy Kobierzyce z apelem o dokończenie wszelkich starań w celu zatrzymania inwestycji i zmiany organizacji ruchu drogowego tak, aby zapewnić bezpieczeństwo mieszkańcom Tyńca Małego!

Apelujemy do Wójta Gminy Kobierzyce do uchYLENIA decyzji o 21.03.2022 dotyczącej budowy zjazdu na działkę 349/14.

Wzywamy Radę Gminy Kobierzyce do zmiany miejscowego planu zagospodarowania przestrzennego obszaru położonego między ulicą Akacjową, Jesionową i Klonową w taki sposób, aby zachować mieszkaniowy charakter naszego osiedla i wykluczyć wszelkie prawdopodobieństwo zakłócania porządku oraz zaistnienia kolizji w ruchu pieszym i samochodowym.

Wzywamy Wójta Gminy Kobierzyce do ustawienia na skrzyżowaniach ulicy Akacjowej z ulicą Domaśląską oraz Piaskową odpowiednich znaków: B-5, B-15 2.5m, B-18-3.5t.

Wzywamy Wójta Gminy Kobierzyce do wydzielenia na ulicy Akacjowej chodnika wyniesionego ponad powierzchnię jezdni oraz przebudowy drogi w taki sposób aby wymusić spowolnienie ruchu samochodów - progi zwalniające w obecnej postaci całkowicie nie spełniają tego warunku.



Jakie "usługo drobne" potrzebują takiego garażu?

Kabiet zycie [022305_2] MAPA DO CELÓW PROJEKTOWYCH
 Typ: 046 (0205)
 Skala 1:500

- Legenda:
- 1. Obszar zabudowy istniejącej i planowanej
 - 2. Obszar w planie inwestycyjnym
 - 3. Obszar w planie inwestycyjnym z wyłączeniem terenów zielonych i terenów rekreacyjnych
 - 4. Obszar w planie inwestycyjnym z wyłączeniem terenów zielonych i terenów rekreacyjnych oraz terenów sportowych
 - 5. Obszar w planie inwestycyjnym z wyłączeniem terenów zielonych i terenów rekreacyjnych oraz terenów sportowych i terenów rekreacyjnych
 - 6. Obszar w planie inwestycyjnym z wyłączeniem terenów zielonych i terenów rekreacyjnych oraz terenów sportowych i terenów rekreacyjnych i terenów rekreacyjnych

Legenda:

- 1. Linia drogi publicznej
- 2. Linia drogi prywatnej
- 3. Linia drogi wjazdowej
- 4. Linia drogi dojazdowej
- 5. Linia drogi dojazdowej z miejscem parkingowym
- 6. Linia drogi dojazdowej z miejscem parkingowym i miejscem załadunku/rozładunku
- 7. Linia drogi dojazdowej z miejscem parkingowym i miejscem załadunku/rozładunku oraz miejscem postoju dla autobusów
- 8. Linia drogi dojazdowej z miejscem parkingowym i miejscem załadunku/rozładunku oraz miejscem postoju dla autobusów i miejscem postoju dla trolejbusów
- 9. Linia drogi dojazdowej z miejscem parkingowym i miejscem załadunku/rozładunku oraz miejscem postoju dla autobusów i miejscem postoju dla trolejbusów i miejscem postoju dla tramwajów
- 10. Linia drogi dojazdowej z miejscem parkingowym i miejscem załadunku/rozładunku oraz miejscem postoju dla autobusów i miejscem postoju dla trolejbusów i miejscem postoju dla tramwajów i miejscem postoju dla pociągów
- 11. Linia drogi dojazdowej z miejscem parkingowym i miejscem załadunku/rozładunku oraz miejscem postoju dla autobusów i miejscem postoju dla trolejbusów i miejscem postoju dla tramwajów i miejscem postoju dla pociągów i miejscem postoju dla statków
- 12. Linia drogi dojazdowej z miejscem parkingowym i miejscem załadunku/rozładunku oraz miejscem postoju dla autobusów i miejscem postoju dla trolejbusów i miejscem postoju dla tramwajów i miejscem postoju dla pociągów i miejscem postoju dla statków i miejscem postoju dla samolotów

Wymiar: 1:500

Projekt Budowlany - Element 1 - PZT

23-1987

Imię i nazwisko:	Jan Piwnicki
Adres:	ul. Piłsudskiego 1, 30-001 Katowice
Telefon:	71 43 43 43
E-mail:	jan.piwnicki@poczta.onet.pl
Podpis:	[Podpis]

Wykonano w 1987 r. w 1:500 skali. Podpis: [Podpis]

Zezwolenie na zjazd z drogi publicznej w takim miejscu to lekceważenie bezpieczeństwa naszych dzieci!